

股票代號：1414



查詢本年報網址：

<http://mops.twse.com.tw/mops/web/index>

108 年度年報

東和紡織股份有限公司

中華民國 109 年 4 月 29 日

一、本公司發言人姓名、職稱、聯絡電話及電子信箱

姓 名：張 嘉 亨

職 稱：總 經 理

電 話：(06)5703211 分機 300

E - m a i l： cch@tungho.com.tw

二、本公司代理發言人姓名、職稱、聯絡電話及電子信箱

姓 名：郭 彥 良

職 稱：副 理

電 話：(02)27001840 分機 201

E - m a i l： david@tungho.com.tw

三、總公司、分公司、工廠之地址、電話及網址

總 公 司：台南市麻豆區工業路 227 號

電 話：(06)5703211 FAX：(06)5703382

台北連絡處：台北市大安區仁愛路四段 376 號 13 樓

電 話：(02)27001840 FAX：(02)27060967

網 址：<http://www.tungho.com.tw/>

四、股票過戶機構之名稱、地址、網址及電話

名 稱：中國信託商業銀行代理部

地 址：台北市中正區重慶南路一段 83 號 5 樓

電 話：(02)66365566

網 址：<https://ecorp.chinatrust.com.tw/cts/index.jsp>

五、最近年度財務報告簽證會計師姓名、事務所名稱、地址及電話

簽證會計師：鄭欽宗、趙永祥

事務所名稱：勤業眾信聯合會計師事務所

地 址：台北市信義區松仁路 100 號 20 樓

電 話：(02)27259988

網 址：<http://www.deloitte.com.tw/>

六、海外有價證券掛牌買賣之交易所名稱及查詢該海外有價證券資訊之方式：

無

目 錄

頁次

壹、致股東報告書

- 一、108 年度營業狀況報告書 1
- 二、109 年度營業計劃概要..... 3
- 三、未來發展策略、受到外部競爭環境、法規環境及總體經營環境之影響 4

貳、公司簡介

- 一、公司沿革..... 5
- 二、公司概况..... 5

參、公司治理報告

- 一、公司組織系統..... 6
- 二、董事、總經理、副總經理、協理、各部門及分支機構主管資料.. 8
- 三、最近年度支付一般董事、獨立董事、監察人、總經理、副總經理之酬金 12
- 四、公司治理運作情形..... 15
- 五、會計師公費資訊..... 28
- 六、更換會計師資訊..... 28
- 七、公司之董事長、總經理、負責財務或會計事務之經理人，最近一年內曾任職於簽證會計師所屬事務所或其關係企業之情形..... 28
- 八、最近年度及截至年報刊印日止，董事、監察人、經理人及持股比例超過百分之十之股東股權移轉及股權質押變動情形 29
- 九、持股比例占前十名之股東，其相互間之關係資料 30
- 十、公司、公司之董事、監察人、經理人及公司直接或間接控制之事業對同一轉投資事業之持股數..... 30

肆、募資情形

- 一、資本及股份..... 31
- 二、公司債辦理情形..... 34
- 三、特別股辦理情形..... 34
- 四、海外存託憑證辦理情形..... 34
- 五、員工認股權憑證辦理情形..... 34
- 六、限制員工權利新股辦理情形 34
- 七、併購或受讓他公司股份發行新股辦理情形 34
- 八、資金運用計畫執行情形..... 34

伍、營運概況

一、業務內容.....	35
二、市場及產銷概況.....	37
三、最近二年度從業員工人數.....	39
四、環保支出資訊.....	40
五、勞資關係.....	40
六、重要契約.....	41

陸、財務概況

一、最近五年度簡明資產負債表及綜合損益表	42
二、最近五年度財務分析.....	44
三、108 年度財務報告之審計委員會審查報告	46
四、108 年度會計師查核報告	47
五、公司及其關係企業最近年度及截至年報刊印日止，發生財務 週轉困難情事	101

柒、財務狀況及財務績效之檢討分析與風險事項

一、財務狀況比較分析表.....	101
二、財務績效比較分析.....	101
三、現金流量分析.....	102
四、最近年度重大資本支出對財務業務之影響	102
五、最近年度轉投資政策，其獲利或虧損之主要原因、改善計劃 及未來一年投資計劃	102
六、風險管理與評估.....	103
七、其他重要事項.....	104

捌、特別記載事項

一、關係企業相關資料.....	104
二、最近年度及截至年報刊印日止，私募有價證券辦理情形	104
三、最近年度及截至年報刊印日止，子公司持有或處分本公司股 票情形	104
四、其他必要補充說明事項.....	104
五、最近年度及截至年報刊印日止，如發生證券交易法第三十六 條第二項第二款所定對股東權益或證券價格有重大影響之事 項.....	104

致股東報告書

一、108 年度營業狀況報告書

(一) 紡織業概況

1. 台灣短纖市場狀況:

- (1)短纖市場規模，國內目前紡紗錠數約105萬，實際運行錠數約74萬錠。
- (2)由於貿易紛爭持續及氣候變遷的挑戰，更加劇終端品牌對經濟衰退的擔憂，進而影響其下單意願及數量，預期整體營銷前景仍充滿挑戰。
- (3)持續增加我廠特殊混紡紗的銷售力道及拓展外銷的銷售渠道，以因應國內市場持續萎縮，降低營運風險。

2. 預測未來發展趨勢:

- (1)在品牌廠要求下，環保、可回收、使用綠能等在循環經濟下生產的原料及產品，是市場未來潮流，也是廠商生存必需要轉型、創新的方向，也只有特殊性、多樣性的紡織產品，才能被品牌客戶所接受。
- (2)當前全球品牌通路推動零庫存、短交期與大量客製化，台灣紡織產業全球供應鏈角色面臨挑戰，在全球智慧製造熱潮下，台灣紡織產業也正加快腳步發展智慧製造，藉由數位轉型推動產業升級。
- (3)永續環保、循環經濟、機能性紡織品，仍是市場熱門的議題，加強產品推廣、開發紗線的附加價值與主題，可取得市場的獨特性。
- (4)在新冠肺炎的衝擊下，各大品牌暫取消訂單或延緩出貨，運動品牌客戶紛紛下修展望，東京奧運已確定因新冠肺炎疫情而延後一年，延後一年舉辦，至少訂單僅是遞延，最差就現在。趁勢與客戶協同開發，強化與客戶間合作的深度與廣度，開發抗菌、保健相關機能性紗線，與客戶共同提高產品價值。待新冠肺炎危機過後，將是訂單反彈的機會。

(二) 產品組合優化特殊紗銷售占營業比率持續成長

紡織產業持續朝向市場細分化與環保永續方向發展。一般大宗貨色將進入紅海低毛利市場。我司加強研發與市場情報之能量，開發差異化之特殊機能紗種。與上、下游深化合作關係，研發高附加價值紗種。特殊紗產件與銷量也持續逐年穩定成長，奠定國際環保機能紗供應商之量能與實績。

一般紗/特殊紗實際生產量與109年度預計生產量						
	107		108		109	
	生產量(件)	%	生產量(件)	%	生產量(件)	%
一般紗	34,891	79%	28,493	75%	13,326	54%
特殊紗	9,400	21%	9,688	25%	11,229	46%
合計	44,291	100%	38,181	100%	24,555	100%

一般紗/特殊紗實際銷售量與109年度預計銷售量						
	107		108		109	
	銷售量(件)	%	銷售量(件)	%	銷售量(件)	%
一般紗	38,396	81%	27,110	74%	25,874	67%
特殊紗	8,830	19%	9,323	26%	12,721	33%
合計	47,226		36,433		38,595	

(三) 紡紗本業產品研發狀況:

成立專職研發中心，針對Anti-pilling、超細高支紗、環保永續等研發領域開發最適紡紗技術與紗線結構。並導入智能化單錠管理系統，落實可視化、精細化管理。

1. 最近三年研發經費金額:

108 年度：14,060 仟元

107 年度：6,901 仟元

106 年度：8,896 仟元

2. 108 年度已完成之項目:

Siro+Compact、環保素材紗種(Recycle Thread、Ecovero、Refibra...等)、竹節紗、竹碳類紗、抗菌混紡系列、Acrylic混紡系列、Fuse系列紗種、drirelease系列，特殊紗年度總出貨量比107年上升5.3%。

(1)Siro系列-自德國引進Siro-Compact, Siro-Fuse, Siro-Slub先進紡紗設備與技術，能為紗線創造低毛羽、柔軟手感、布面效果獨特的特性，為客戶創造更高的附加價值。

(2)環保永續-引進降低環境衝擊、植物基、循環再生的環保素材，整廠通過Control Union的稽核，核發OCS, GOTS, GRS, RWS等認證，為環保紡織品合格供應商。

(3)複合機能系列-積極開發PTFE(耐磨擦和提升抗起球效果)、三醋酸(手感乾爽柔軟環保)及X-static和XT2(抗菌功能)等新素材與新樣式組合拓展新客戶。

(4)為提升產量及品質水準，紡部完成重點如下：

-特紡線擴增第14線，提升特殊紗佔有比例。

-三瑞廠清梳線增設變頻器，以利控制不同有色原料之開纖及梳理品質，不受限於專紡竹炭類紗。

(四) 108年度營業狀況及償債與獲利能力分析

108年度營業狀況:

單位:仟元

項目	108 年度	107 年度	增(減)金額	增(減)%
營收淨額	790,778	974,924	(184,146)	(18.89)%
毛利	13,832	84,485	(70,653)	(83.63)%
本期淨利	36,405	38,482	(2,077)	(5.40)%
每股稅後盈餘(元)	0.17	0.17	-	-
每股淨值(元)	14.08	13.98	0.10	0.72%

1. 償債能力分析

流動比率 : 150.93%

速動比率 : 77.56%

2. 獲利能力分析

資產報酬率 : 0.99%

股東權益報酬率 : 1.18%

純益率 : 4.60%

(五) 108年度非紡紗本業之投資開發：

1. 太陽能發電設備擴建:108年第四季新增仁德區太陽能設備，108年10月開始運作，每月約8萬度之發電售予臺電，加計已運作之麻豆廠前四期設備，合計每月可為公司增加約150萬之業外收入。
2. 土地出租活化資產：
麻豆工業區土地:台積電在南科的大型投資計劃帶動高科技供應鏈就近設廠的意願，目前麻豆交流道重劃區內外土地交易暢旺，廠商購買工業區土地的目的以設廠為主，據台南市地政局市地重劃科表示，已有若干廠商向市政府申請建照。隨著美中貿易摩擦及新冠肺炎疫情，廠商加速將產業從中國撤離，轉向台灣設廠。經努力招商之後，目前有廠商在洽談租地設廠細節。

二、109年度營業計畫概要：

永續發展為我司核心理念，此外國際品牌與消費者環保意識抬頭。我司對於機能與環保兼備的產品開發不遺餘力。持續提高紗線品質與機能如抗起毬、高支數、高強力等高機能紗線，強化我司紡紗技術與開發能力。

(一)既有產品強化機能與深度，新產品呼應趨勢擴大市場銷售：

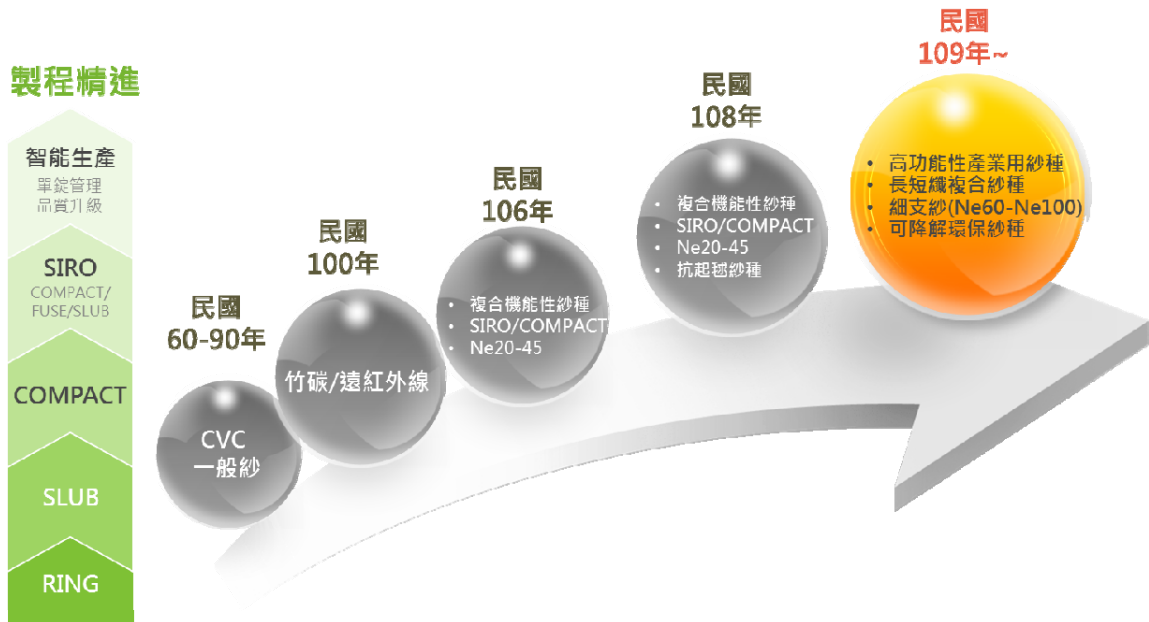
1. 複合機能紗：有鑑於新冠疫情影響，抗菌保健相關機能產品需求可望提高。開發氧化鋅、銀離子等系列產品。搭配我司Siro+Compact先進紡紗工藝，強化紗線物性如低毛羽、抗起毬、天然手感等，提高紗線機能。
2. 可降解環保紗：國際環保組織與品牌持續關注海洋塑膠與維纖脫落污染議題。回收再生聚酯、尼龍產品的下一步，可降解素材與紗線產品之需求將日益提高。引進可降解Polyester之外，羊毛、天絲等可降解且具機能性之產品相當具市場潛力，我司將強化相關產品之開發與推廣。
3. 機能羊毛紗：羊毛具保暖、天然消臭等優異特質，且為可降解天然纖維。開發高品質超細羊毛與機能性紗種，同時具備機能、環保與舒適性。我司通過RWS責任羊毛認證，更可滿足國際市場與品牌對於人道羊毛的要求。

(二) 109年紡部提升競爭力規劃重點如下：

1. 持續規劃特紡線清梳工程再擴增第15線小線，除加快特殊紗打樣速度及因應小單生產特殊紗，提升特殊紗產件。
2. 增設1台Siro-Fil車台，生產特殊紗多樣化提升毛利。
3. 未來研發方向
 - (1)可降解環保紗線：因應海洋微纖與廢棄物污染之議題，導入可降解聚酯、回收尼龍等環保素材，呼應市場需求。並透過Siro、Compact等紡紗技術改善短纖、天然纖維紗線之毛羽、起毬性等問題。開發回收再生、可降解、低毛羽、複合機能之環保系列產品。
 - (2)高機能防護紗線：開發阻燃、抗電弧、耐磨等高機能性防護系列紗線。不但具備現有產業用途工作服與相關紡織品之防護機能外，亦可提供更優異的舒適性。
 - (3)長短纖複合紗：結合長短纖不同特性與優點，可以長纖作為芯部亦可以短纖作為芯部，透過長短纖不同的特質如親、疏水性的差異，即可在單一紗線上創造出吸、放溼之機能。更者，搭配彈性、天然纖維不同素材

的組合創造更差異化與高價值的產品。

- (4) 智能化管理系統結合知識管理大數據：透過智能化管理系統與產業知識管理系統資料庫之建立，利用大數據分析生產與市場需求資訊，作為公司持續改善與技術提升之重要基石。



三、未來發展策略、受外部競爭環境、法規環境及總體經營環境之影響：

109年初，新冠肺炎對全球景氣的影響，似乎正在發酵，目前已從中國大陸蔓延至歐美，工廠停工，開工率不足5成及公司放無薪假的情況如果持續擴大，將削減終端消費者購買的力道，直接造成全球服飾品牌銷售不佳，庫存增加，進而減少布單及用紗的採購。一線運動品牌NIKE, UA已經於3月中宣布暫時關閉全美所有銷售門市，此消息一出，對同屬供應鍊的成衣廠、布廠、紗商、紗廠手邊原本正在進行或準備安排生產的訂單都大受影響而被取消訂單，目前只能寄望歐美疫情能盡快控制住，讓品牌恢復運作並持續努力探尋國內內銷市場訂單來補足所需之訂單量，再加上我國貿易邊緣化的危機仍在以及越南紡紗產能持續增加使我廠面臨的挑戰將相當嚴峻，在此情況下，我廠必須持續開發特殊原料及環保類原料混紡紗並搭配不同機台設備變化來增加產品的附加價值及不可取代性，另外，必須努力拓展特殊混紡紗的外銷市場來將銷售量再擴大提升，增加獲利。

董事長：蔡淑櫻



經理人：張嘉亨



會計主管：郭彥良



貳、公司簡介

一、公司沿革

- 民國 42 年創立東和染織廠，資本額新台幣 2,000,000 元
- 民國 43 年經營印染加工業務
- 民國 48 年增添紡織設備，改組為公司組織，增資為新台幣 22,000,000 元
- 民國 50 年併入東豐紡織，並開始紡製各種人造纖維及天然纖維，資本額增至新台幣 42,000,000 元
- 民國 60 年擴建新市分廠及合成纖維原料廠
- 民國 65 年增資為新台幣 450,000,000 元
- 民國 66 年增資為新台幣 504,000,000 元
- 民國 67 年增資為新台幣 665,280,000 元
- 民國 68 年增資為新台幣 711,849,600 元
- 民國 69 年增資為新台幣 818,627,040 元
- 民國 71 年增資為新台幣 982,352,440 元
- 民國 77 年增資為新台幣 1,047,175,470 元
- 民國 78 年增資為新台幣 1,717,336,230 元
- 民國 79 年增資後實收股本為新台幣 1,889,069,860 元，資本總額定為新台幣 2,400,000,000 元，分為貳億肆仟萬股，其中未發行之股份，授權董事會分次發行。
- 民國 80 年增資後實收股本為新台幣 2,377,976,850 元。
- 民國 82 年資本總額定為新台幣 3,600,000,000 元，分為參億陸仟萬股，實收股本為新台幣 2,377,976,850 元，其中未發行之股份，授權董事會分次發行。
- 民國 85 年增資後實收股本為新台幣 3,515,774,540 元。
- 民國 92 年減資後實收股本為新台幣 2,200,000,000 元。
- 民國 99 年更名為東和紡織股份有限公司，有機棉紗通過 GOTS 與 OCS 認證，纖維部停止生產。
- 民國 101 年通過 TOSHMS:2007 及 OHSAS 18001:2007 認證。
- 民國 105 年成功開發 SIRO FUSE，及取得 DRIRELEASE 授權。
- 民國 106 年通過 TTQS 及環保紗 GRS 認證。
- 民國 108 年研發中心獲經濟部核准 A+企業創新研發淬鍊計畫專案。

二、公司概况

本公司為股票公開上市之公司，營業地址登記於台南市麻豆區工業路 227 號。

(一)台北連絡處：設於台北市大安區仁愛路 4 段 376 號 13 樓。

(二)紡紗工廠：設於台南市麻豆區工業路 227 號，每月約可生產 RING 紗 6,000 件。

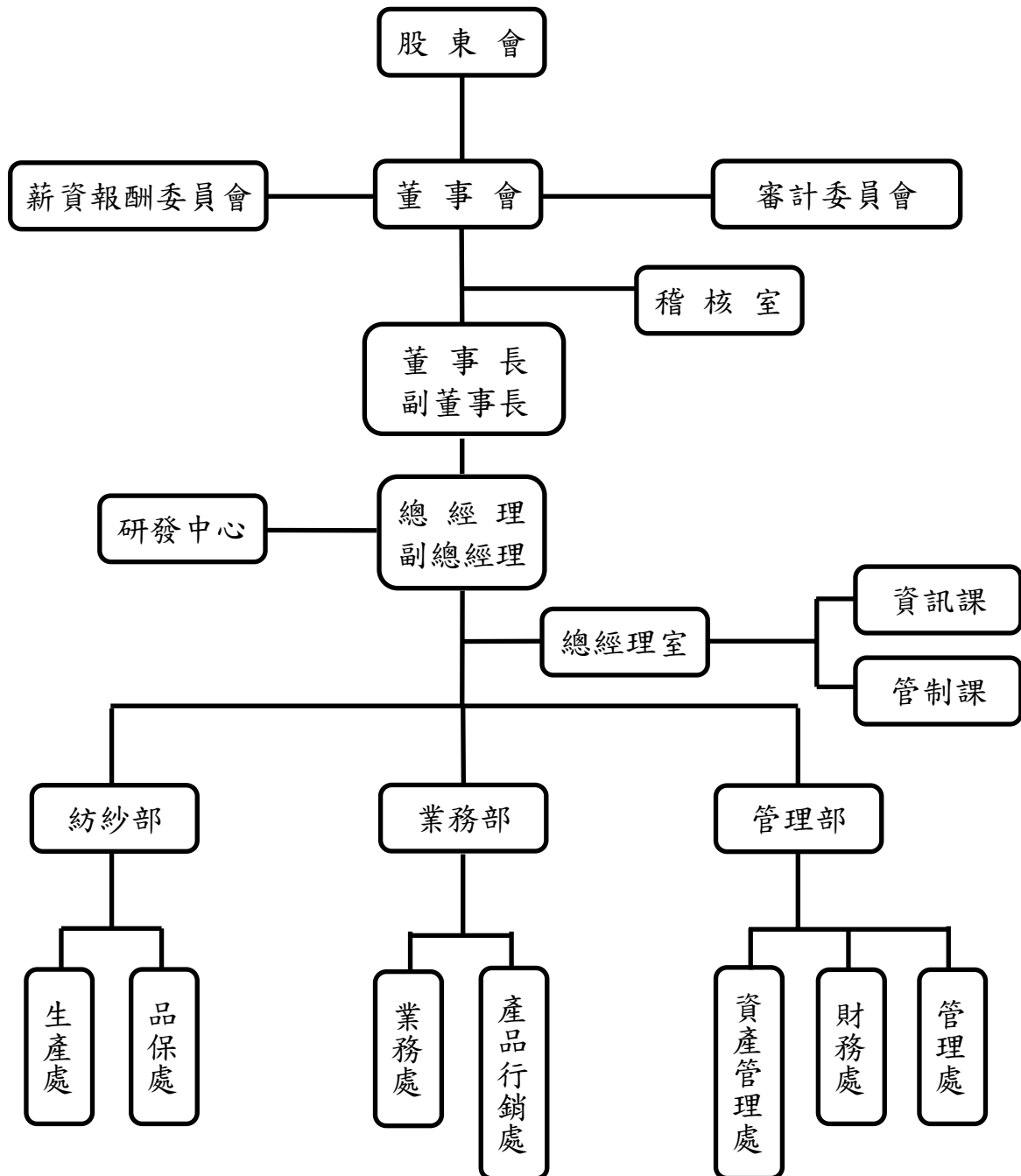
(三)仁德賣場：設於台南市仁德區中山路

大魯閣棒壘場(701 號)、家樂福(711 號)、Life 1 生活方程式(HOLA)(777 號、779 號)、B&Q 特力屋(797 號、799 號)、統一精工加油站(861 號)

參、公司 治 理 報 告

一、公司組織系統

(一)組織結構



(二)各主要部門所營業務

部門名稱	所營業務
稽核室	<ol style="list-style-type: none"> 1.擬訂年度稽核計畫，據以檢查及覆核內部控制制度之缺失及衡量營運之效果及效率，並適時提供改進建議 2.覆核各單位之自行檢查內部控制作業報告
總經理室	<ol style="list-style-type: none"> 1.原棉採購建議及原棉配棉作業之控管 2.製程品質之監控及協助紡紗部技術之研發 3.資訊軟體系統之開發及維護、企業資訊安全、網路之建置維護、電腦硬碟設備維護及公司網站之維護等 4.內部控制制度之設(修)訂 5.出口船務
管理部	<ol style="list-style-type: none"> 1.人力資源規劃及管理 2.機物料採購、供應商管理、進口關務 3.股務作業與管理 4.法務諮詢與審查 5.廠區管理、安全衛生作業及維護等 6.勞資關係 7.投資人關係維護 8.不動產開發 9.資產管理、活化 10.資金調度與運用及信用管理等財務作業 11.一般會計、成本分析、編製各項財務報表及預算編列等會計作業 12.長、短期投資
業務部	<ol style="list-style-type: none"> 1.客戶開發與服務 2.產業相關商品訊息蒐集，新產品之研發、推廣及其相關原料採購 3.公司產品售後服務，包括使用追蹤、客訴處理等 4.訂單接受與收款作業 5.交貨及貨款之跟催處理 6.售後服務之協調安排等
紡紗部	<ol style="list-style-type: none"> 1.生產計畫執行、排程規劃及工單管理 2.生產設備之維護與管理 3.生產效益分析 4.製程品質控制、製程效率及品質提升、技術研發等 5.廠務環保設施之修繕及維護 6.成品出貨包裝作業及倉儲存貨進出管理 7.物料需求計畫及庫存管控

二、董事、總經理、副總經理、協理、各部門及分支機構主管資料

(一) 董事資料(1-1)

109年4月29日

職稱	國籍或註冊地	姓名 (法人股東及代表人分別列示)	選(就)任日期	任期至	初次選任日期	選任時持有股份		現在持有股數		配偶、未成年子女現在持有股份		利用他人名義持有股份		主要經(學)歷	目前兼任本公司及其他公司之職務	具配偶或二親等以內關係之其他主管、董事或監察人		備註	
						股數	持股比例	股數	持股比例	股數	持股比例	股數	持股比例			職稱	姓名		關係
董事長	中華民國	裕順投資開發(股)公司 代表人：蔡淑櫻	108.06.12	111.06.11	99.05.25	28,000,626	12.73%	28,000,626	12.73%	—	—	—	—	成功大學畢業	1.興和投資開發(股)公司：董事長 2.瓊麗工業(股)公司：董事長	董事	鄭智文	母子	增加獨立董事席次，並有半數董事兼任經理人或員工
		裕順投資開發(股)公司 代表人：鄭智文	108.06.12	111.06.11	99.05.25	10,926,160	4.97%	10,926,160	4.97%	—	—	—	—	Doshisha University	無	董事長	蔡淑櫻	母子	增加獨立董事席次，並有半數董事兼任經理人或員工
董事	中華民國	裕順投資開發(股)公司 代表人：蔡福仁	108.06.12	111.06.11	99.05.25	—	—	—	—	—	—	—	—	成功大學畢業	伊索有限公司：董事	—	—	—	—
		裕順投資開發(股)公司 代表人：張嘉亨	108.06.12	111.06.11	103.10.29	28,000,626	12.73%	28,000,626	12.73%	—	—	—	—	逢甲大學畢業	本公司：總經理	—	—	—	—
獨立董事	中華民國	林昌雄	108.06.12	111.06.11	105.06.08	—	—	—	—	—	—	—	—	成功大學碩	中華品質協會服務品質工作委員會委員	—	—	—	—
		黃金發(註3)	108.06.12	111.06.11	108.06.12	—	—	—	—	—	—	—	—	文化大學博	1.政治大學兼任副教授 2.明基三豐醫療器材(股)公司：獨立董事 3.崇實聯合會計師事務所會計師	—	—	—	—
獨立董事	中華民國	陳成庚(註3)	108.06.12	111.06.11	108.06.12	—	—	—	—	—	—	—	—	政治大學碩	無	—	—	—	—
		—	108.06.12	111.06.11	108.06.12	—	—	—	—	—	—	—	—	—	—	—	—	—	—

註1：持股比例之總股數係依流通在外總股數220,000,000股計算；持股比例未達0.01%者，以“0”表示。

註2：上述董事及獨立董事於108年6月12日改選，並設置審計委員會替代監察人。

註3：黃金發獨立董事於108.06.12新任；陳成庚獨立董事於108.06.12新任。

董事屬法人股東者，其主要股東(1-2)

表一：法人股東之主要股東

109年04月29日

法人股東名稱	法人股東之主要股東	持股比例(%)
裕順投資開發股份有限公司	興和建設股份有限公司	40.20
	蔡淑櫻	0.01
	興和投資開發股份有限公司	12.17
	鄭女娥	0.11
	株式會社東旺	3.33
	PEARL OCEANIC LTD.	17.23
	鄭有傑	9.30
	鄭博仁	1.15
	鄭智文	16.49

表二：表一主要股東為法人者其主要股東

109年04月29日

法人名稱	法人之主要股東	持股比例(%)
興和建設股份有限公司	葉鄭壽美	0.22
	蔡淑櫻	12.94
	鄭智文	11.98
	鄭有傑	9.62
	鄭博仁	13.66
	裕順投資開發股份有限公司	25.17
	興和投資開發股份有限公司	26.40
	株式會社東旺	0.85
興和投資開發股份有限公司	興和建設股份有限公司	27.37
	鄭智文	18.32
	鄭有傑	36.49
	鄭博仁	1.86
	裕順投資開發股份有限公司	12.02
	PEARL OCEANIC LTD.	0.42
	鄭暘恩	1.06
	鄭愛臻	0.79
	鄭晶穗	0.79

董事獨立性資料(2)

109年04月29日

條件	是否具有五年以上工作經驗 及下列專業資格		符合獨立性情形 (註1)												兼任其他公開發 行公司獨立董事 家數	
	商務、財務、會計或公 立會計師、律師、檢察官、 法官、會計師或其他與公司 業務所須之專門職業及技術 人員	商務、財務、會計或 公司業務所須之專門職業及 技術人員	1	2	3	4	5	6	7	8	9	10	11	12		
姓名																
董事長蔡淑櫻*			✓						✓							0
副董事長鄭智文*			✓						✓							0
董事蔡福仁*			✓						✓	✓	✓	✓	✓	✓	✓	0
董事張嘉亨*			✓						✓	✓	✓	✓	✓	✓	✓	0
獨立董事林昌雄			✓						✓	✓	✓	✓	✓	✓	✓	0
獨立董事黃金發		✓	✓						✓	✓	✓	✓	✓	✓	✓	1
獨立董事陳成庚		✓	✓						✓	✓	✓	✓	✓	✓	✓	0

註1：各董事於選任前二年及任職期間符合下述各條件者，請於各條件代號下方空格中打“✓”。

- 非公司或其關係企業之受僱人。
- 非公司或其關係企業之董事、監察人(但如為公司或其屬同一母公司、子公司或屬同一母公司之子公司依本法或當地國法令設置之獨立董事相互兼任者，不在此限)。
- 非本人及其配偶、未成年子女或以他人名義持有公司已發行股份總數1%以上或持股前十名之自然人股東。
- 非(1)所列之經理人或(2)、(3)所列人員之配偶、二親等以內親屬或三親等以內直系血親親屬。
- 非直接持有公司已發行股份總數5%以上、持股前五名或依公司法第27條第1項或第2項指派代表人擔任公司董事或監察人之法人股東之董事、監察人或受僱人(但如為公司與其母公司、子公司或屬同一母公司之子公司依本法或當地國法令設置之獨立董事相互兼任者，不在此限)。
- 非與公司之董事席次或有表決權之股份超過半數係由同一人控制之其他公司董事、監察人或受僱人(但如為公司或其母公司、子公司或屬同一母公司之子公司依本法或當地國法令設置之獨立董事相互兼任者，不在此限)。
- 非與公司之董事長、總經理或相當職務者互為同一人或配偶之其他公司或機構之董事(理事)、監察人(監事)或受僱人(但如為公司或其屬同一母公司、子公司或屬同一母公司之子公司依本法或當地國法令設置之獨立董事相互兼任者，不在此限)。
- 非與公司有財務或業務往來之特定公司或機構之董事(理事)、監察人(監事)、經理人或持股5%以上股東(但特定公司或機構如持有公司已發行股份總數20%以上，未超過50%，且為公司與其母公司、子公司或屬同一母公司之子公司依本法或當地國法令設置之獨立董事相互兼任者，不在此限)。
- 非為公司或其關係企業提供審計或最近二年取得報酬累計金額未逾新臺幣50萬元之商務、財務、會計等相關服務之專業人士、獨資、合夥、公司或機構之企業主、合夥人、董事(理事)、監察人(監事)、經理人及其配偶。但依證券交易法或企業併購法相關法令履行職權之薪資報酬委員會、公開收購審議委員會或併購特別委員會成員，不在此限。
- 未與其他董事間具有配偶或二親等以內之親屬關係。
- 未有公司法第30條各款情事之一。
- 未有公司法第27條規定以政府、法人或其代表人當選。

註2：*為裕順投資開發股份有限公司代表人。

(二)總經理、副總經理、協理、各部門及分支機構主管資料

109年04月29日

職稱	國籍	姓名	性別	選(就)任日期	持有股份		配偶、未成年子女持有股份		利用他人名義持有股份		主要經(學)歷	目前兼任其他公司之職務	具配偶或二親等以內關係之經理人			備註 (註2)
					股數	持股比例	股數	持股比例	股數	持股比例			職稱	姓名	關係	
董事長 特別助理	中華民國	鄭博仁	男	106.06.16	783,556	0.36%	—	—	—	—	DePaul University	—	董事長	蔡淑櫻	母子	兼任經理人或員工之董事未超過董事席次半數
總經理	中華民國	張嘉亨	男	106.11.07	6,260	0.00%	—	—	—	—	逢甲大學	—	—	—	—	—
業務部 協理	中華民國	李志宏	男	106.12.01	—	—	—	—	—	—	逢甲大學	—	—	—	—	—
紡紗部 副理	中華民國	洪旭民	男	106.06.01	—	—	—	—	—	—	逢甲大學	—	—	—	—	—
管理部 副理	中華民國	郭彥良	男	105.10.31	—	—	—	—	—	—	東海大學	—	—	—	—	—

註1：持股比例之總股數係依流通在外總股數220,000,000股計算；持股比例未達0.01%者，以“0”表示。

註2：總經理或相當職務者(最高經理人)與董事長為同一人、互為配偶或一親等親屬時，應揭露其原因、合理性、必要性及因應措施(例如增加獨立董事席次，並應有過半數董事未兼任員工或經理人等方式)之相關資訊。

三、最近年度支付一般董事、獨立董事、監察人、總經理及副總經理之酬金

(一) 一般董事、獨立董事、總經理、副總經理之酬金

1. 一般董事及獨立董事之酬金 (個別揭露姓名及酬金方式)

單位：仟元 108 年度

職稱	姓名	董事酬金						兼任員工領取相關酬金				A、B、C、D、E、F及G等七項總額占稅後純益(純損)之比例(%)		領取自子公司以外投資事業或母公司酬金				
		報酬(A)		退職退休金(B)		董事酬勞(C)		業務執行費用(D)		A、B、C及D等四項總額占稅後純益(純損)之比例(%)		薪資、獎金及特支費等(E)			退職退休金(F)		員工酬勞(G)	
		本公司	財務報告內所有公司	本公司	財務報告內所有公司	本公司	財務報告內所有公司	本公司	財務報告內所有公司	本公司	財務報告內所有公司	本公司	財務報告內所有公司		本公司	財務報告內所有公司	本公司	財務報告內所有公司
董事長	裕順投資開發(股)公司 代表人:蔡淑櫻	2,097	-	-	-	117	178	-	-	6.57	-	-	-	-	6.57	-	-	
副董事長	裕順投資開發(股)公司 代表人:鄭智文	-	-	117	178	117	-	-	0.81	-	-	-	-	-	0.81	-	-	
董事	裕順投資開發(股)公司 代表人:蔡福仁	-	-	117	130	117	-	-	0.68	-	-	-	-	-	0.68	-	-	
董事	裕順投資開發(股)公司 代表人:張嘉亭	-	-	117	130	117	-	-	0.68	-	1,505	-	-	-	0.68	-	-	
董事	裕順投資開發(股)公司 代表人:林光顯(註1)	-	-	-	64	-	-	-	0.18	-	-	-	-	-	0.18	-	-	
獨立董事	林昌雄	360	-	-	80	100	-	-	1.48	-	-	-	-	-	1.48	-	-	
獨立董事	鄭煌煙(註2)	180	-	-	4	-	-	-	0.51	-	-	-	-	-	0.51	-	-	
獨立董事	黃金發(註2)	210	-	-	76	100	-	-	1.06	-	-	-	-	-	1.06	-	-	
獨立董事	陳成庚(註2)	210	-	-	76	100	-	-	1.06	-	-	-	-	-	1.06	-	-	

除上表揭露外，最近年度公司董事為財務報告內所有公司提供服務(如擔任非屬員工之顧問等)領取之酬金：無

註1：裕順投資開發(股)公司於108年6月12日終止指派林光顯先生之董事職務。

註2：鄭煌煙獨立董事於108年6月12日任期屆滿；黃金發獨立董事於108.06.12新任；陳成庚獨立董事於108.06.12新任。
*本表所揭露酬金內容與所得稅法之所得概念不同，故本表目的係作為資訊揭露之用，不作課稅之用。

2. 監察人之酬金（個別揭露姓名及酬金方式）

單位：仟元 108 年度

職稱	姓名	監察人酬金						A、B及C等三項總額占稅後純益(純損)之比例(%)		領取來自子公司以外轉投資事業或母公司酬金
		報酬(A)		酬勞(B)		業務執行費用(C)		本公司	財務報告內所有公司	
		本公司	財務報告內所有公司	本公司	財務報告內所有公司	本公司	財務報告內所有公司			
監察人	和沅貿易(股)公司	-	-	-	-	64	-	0.18	-	-
	鍾鴻瑞(註)	-	-	-	-	-	-	-	-	-
監察人	和沅貿易(股)公司	-	-	-	-	64	-	0.18	-	-
	林阿玉(註)	-	-	-	-	-	-	-	-	-

註:因 108 年 6 月 12 日股東常會全面改選董事，並設置審計委員會，故監察人和沅貿易(股)公司代表人鍾鴻瑞先生及代表人林阿玉女士已於改選後卸任。

*本表所揭露酬金內容與所得稅法之所得概念不同，故本表目的係作為資訊揭露之用，不作課稅之用。

3. 總經理及副總經理之酬金（個別揭露姓名及酬金方式）

單位：仟元 108 年度

職稱	姓名	薪資(A)		退職退休金(B)		獎金及特支費等(C)		員工酬勞金額(D)				A、B、C及D等四項總額占稅後純益(純損)之比例(%)		領取來自子公司以外轉投資事業或母公司酬金
		本公司	財務報告內所有公司	本公司	財務報告內所有公司	本公司	財務報告內所有公司	本公司		財務報告內所有公司		本公司	財務報告內所有公司	
								現金金額	股票金額	現金金額	股票金額			
董事長特別助理	鄭博仁	1,179	-	-	-	-	-	14	-	-	-	3.28	-	-
總經理	張嘉亨	1,505	-	-	-	-	-	19	-	-	-	4.19	-	-

*本表所揭露酬金內容與所得稅法之所得概念不同，故本表目的係作為資訊揭露之用，不作課稅之用。

4. 上市上櫃公司前五位酬金最高主管之酬金（個別揭露姓名及酬金方式）

(註 1)

單位：仟元 108 年度

職稱	姓名	薪資(A)		退職退休金(B)		獎金及特支費等(C)		員工酬勞金額(D)				A、B、C及D等四項總額占稅後純益(純損)之比例(%)		領取來自子公司以外轉投資事業或母公司酬金
		本公司	財務報告內所有公司	本公司	財務報告內所有公司	本公司	財務報告內所有公司	本公司		財務報告內所有公司		本公司	財務報告內所有公司	
								現金金額	股票金額	現金金額	股票金額			
董事長特別助理	鄭博仁	1,179	-	-	-	-	-	14	-	-	-	3.28	-	-
總經理	張嘉亨	1,505	-	-	-	-	-	19	-	-	-	4.19	-	-
業務部協理	李志宏	1,063	-	-	-	-	-	14	-	-	-	2.96	-	-
管理部副理	郭彥良	894	-	-	-	-	-	11	-	-	-	2.48	-	-

註 1: 所稱「前五位酬金最高主管」，該主管係指公司經理人，至有關經理人之認定標準，依據前財政部證券暨期貨管理委員會 92 年 3 月 27 日台財證三字第 0920001301 號函令規定「經理人」之適用範圍辦理。

註 2: 本公司符合前財政部證券暨期貨管理委員會 92 年 3 月 27 日台財證三字第 0920001301 號函令規定之「經理人」為 4 人。

* 本表所揭露酬金內容與所得稅法之所得概念不同，故本表目的係作為資訊揭露之用，不作課稅之用。

5. 分派員工酬勞之經理人姓名及分派情形:

單位：仟元 108 年度

	職稱	姓名	股票金額	現金金額	總計	總額占稅後純益之比例(%)
經 理 人	董事長特別助理	鄭博仁	-	58	58	0.16
	總經理	張嘉亨				
	業務部協理	李志宏				
	管理部副理	郭彥良				

(二) 比較說明本公司於最近二年度支付本公司董事、監察人、總經理及副總經理酬金總額占稅後純益比例之分析並說明給付酬金之政策、標準與組合、訂定酬金之程序、與經營績效及未來風險之關連性：

1. 本公司於最近二年度支付本公司董事、監察人及總經理酬金占稅後純益比例：

單位：仟元

年度	107	108
董事、監察人及總經理酬金合計(A)	5,991	6,393
稅後純益(B)	38,482	36,405
酬金總額(A) / (B)	15.56%	17.56%

2. 108 年度給付之董事、監察人每位車馬費及董事會出席費均與 107 年度相同。前揭支付董事、監察人、總經理及副總經理之各項酬金佔純益之比例，因稅後純益不同而有些許變化。
3. 本公司給付董事(含董事長)及監察人之報酬，係依照本公司章程第 36 條規定，視其對本公司營運參與之程度及貢獻之價值，並參酌同業通常之水準議定之。
4. 制定酬金之給付時，只考慮經營績效，無關未來風險。

四、公司治理運作情形

(一)董事會運作情形資訊

108 年度董事會開會 5 次，董事監察人出席情形如下：

職 稱	姓 名	實際出(列)席次數	委託出席次數	實際出(列)席率(%)	備 註
董 事 長	裕順投資開發(股)公司代表人蔡淑櫻	5	0	100%	第 35、36 屆
副董事長	裕順投資開發(股)公司代表人鄭智文	5	0	100%	第 35、36 屆
董 事	裕順投資開發(股)公司代表人蔡福仁	5	0	100%	第 35、36 屆
董 事	裕順投資開發(股)公司代表人張嘉亨	5	0	100%	第 35、36 屆
董 事	裕順投資開發(股)公司代表人林光顯	2	0	100%	第 35 屆
獨立董事	林昌雄	5	0	100%	第 35、36 屆
獨立董事	陳成庚	3	0	100%	第 36 屆
獨立董事	黃金發	3	0	100%	第 36 屆
監 察 人	和沅貿易(股)公司代表人林阿玉	2	0	100%	第 35 屆
監 察 人	和沅貿易(股)公司代表人鍾鴻瑞	2	0	100%	第 35 屆

其他應記載事項：

一、董事會之運作如有下列情形之一者，應敘明董事會日期、期別、議案內容、所有獨立董事意見及公司對獨立董事意見之處理：

(一)證券交易法第 14 條之 3 所列事項：請參閱第27頁 (十一) 最近年度及截至年報刊印日止，股東會及董事會之重要決議

(二)除前開事項外，其他經獨立董事反對或保留意見且有紀錄或書面聲明之董事會議決事項：無此情事

二、董事對利害關係議案迴避之執行情形，應敘明董事姓名、議案內容、應利益迴避原因以及參與表決情形。

董事會	應迴避董事	議案內容	應迴避原因	參與表決情形
108.03.18 第35屆第13次	張嘉亨	107年度經理人年終獎金發放案	迴避董事為本獎金案之給付對象	除有自身利害關係之董事(張嘉亨)因利益迴避而未參與討論及表決外，經主席徵詢其餘出席董事全體無異議照案通過。
108.04.26 第35屆第14次	張嘉亨	107年度員工酬勞分派案	迴避董事為本獎金案之給付對象	除有自身利害關係之董事(張嘉亨)因利益迴避而未參與討論及表決外，經主席徵詢其餘出席董事全體無異議照案通過。
		107年度經理人酬勞金分派建議案	迴避董事為本獎金案之給付對象	除有自身利害關係之董事(張嘉亨)因利益迴避而未參與討論及表決外，經主席徵詢其餘出席董事全體無異議照案通過。

108.08.13 第36屆第2次	蔡淑櫻	授權董事長 在本屆董事 會任期屆滿 前，新台幣3 億元之範圍 內，得向非關 係人取得或 處分不動產	迴避董事為 本案之當事 人	除有自身利害關係之董事(蔡淑櫻)因利益迴避而未參與討論及表決外，經主席徵詢其餘出席董事全體無異議照案通過。
----------------------	-----	--	---------------------	---

三、董事會評鑑執行情形：

評估週期	評估期間	評估範圍	評估方式	評估內容
每年執行一次	註	董事會	董事會內部自評	1. 對公司營運之參與程度 2. 提升董事會決策品質 3. 董事會組成與結構 4. 董事之選任及持續進修 5. 內部控制

註：本公司於108年11月12日董事會決議通過「董事會績效評估辦法」，並依照證交所臺證治理字第10700253951號函規定，預計於110年度第一季結束前，對109年1月1日至12月31日之績效進行評估。

四、當年度及最近年度加強董事會職能之目標（例如設立審計委員會、提昇資訊透明度等）與執行情形評估：

- (一) 除隨時提供董事相關法規外，於董事會召開時，報告公司業務現況讓董事知悉，並備妥議案相關資料及指派人員供董事查考備詢。
- (二) 108年6月12日股東常會全面改選董事，並設置審計委員會取代監察人職權，強化董事會職能。
- (三) 目前積極規劃安排董事進修課程，以加強董事會成員職能。
- (四) 為落實公司治理並提升董事會功能已建立績效目標，強化董事會運作效率，於108年11月10日經董事會決議通過「董事會績效評估辦法」，於110年年初起每年執行一次績效評估作業，完成後並提報最近一期董事會議。

(二)審計委員會運作情形：

最近年度(108 年度)審計委員會開會2 次(A)，審計委員出席情形如下

職稱	姓名	實際出席次數 (B)	委託出席次數	實際出席率(%) (B / A)(註)	備註
獨立董事	林昌雄	2	0	100%	108 年 6 月 12 日 設置第 1 屆審計 委員會
獨立董事	陳成庚	2	0	100%	
獨立董事	黃金發	2	0	100%	

其他應記載事項：

一、審計委員會之運作如有下列情形之一者，應敘明董事會日期、期別、議案內容、審計委員會決議結果以及公司對審計委員會意見之處理：

(一)證券交易法第 14 條之 5 所列事項：

審計委員會	議案內容與決議結果
108.08.13 第1屆第1次	議案： ●本公司民國108年度第二季財務報告案。 ●授權董事長在本屆董事會任期屆滿前，新台幣3億元之範圍內，得向非關係人取得或處分不動產。 決議結果： 本案經主席徵詢全體出席委員一致無異議同意照案通過，並送董事會核議。
108.11.12 第1屆第2次	議案： ●本公司民國108年度第三季財務報告案。 ●本公司109年度稽核計畫。 ●修訂本公司董事會績效評估辦法。 決議結果： 本案經主席徵詢全體出席委員一致無異議同意照案通過，並送董事會核議。

(二)除前開事項外，其他未經審計委員會通過，而經全體董事三分之二以上同意之議決事項：無此情事

二、獨立董事對利害關係議案迴避之執行情形，應敘明獨立董事姓名、議案內容、應利益迴避原因以及參與表決情形：無此情事。

三、獨立董事與內部稽核主管及會計師之溝通情形（應包括就公司財務、業務狀況進行溝通之重大事項、方式及結果等）：

本公司審計委員會開會時，如溝通討論有關本公司財務報告及會計師查核簽證等相關事項，皆邀請會計師列席。

(三)公司治理運作情形及與上市上櫃公司治理實務守則差異情形及原因

評估項目	運作情形		與上市上櫃公司治理實務守則 差異情形及原因
	是	否	
一、公司是否依據「上市上櫃公司治理實務守則」訂定並揭露公司治理實務守則？	V		本公司已於105年11月8日董事會決議通過「公司治理實務守則」並揭露於本公司網站。
二、公司股權結構及股東權益	V		(一)本公司設有發言人制度，妥善處理股東建議、疑義及糾紛等問題，如有涉及訴訟法律事件，轉請法律顧問統一處理。
(一)公司是否訂定內部作業程序處理股東建議、疑義、糾紛及訴訟事宜，並依程序實施？	V		(二)本公司依證券交易法規定，按月申報董事、監察人、經理人及持股10%以上股東之持有股數情形，可掌握實際控制公司之主要股東及其最終控制者之名單。
(二)公司是否掌握實際控制公司之主要股東及主要股東之最終控制者名單？	V		(三)本公司之內部控制制度已訂定「關係企業相互間之財務業務作業規範」及「關係人交易管理作業程序」。
(三)公司是否建立、執行與關係企業間之風險控管及防火牆機制？	V		(四)本公司已訂定「防範內線交易管理作業程序」，規範本公司董事、經理人及全體員工，以及任何基於職業或控制關係而知悉本公司消息之人，禁止任何可能涉及內線交易之行為，並定期宣導。
三、董事會之組成及職責	V		(一)依本公司「公司治理實務守則」第20條規定，董事會成員組成應考量多元化方針。 衡諸本公司第36屆董事成員名單，除有1名女性成員外，長於領導、營運判斷及國際市場觀者有蔡淑櫻董事長及鄭智文副董事長；長於決策、富有產業知識及危機處理能力的張嘉亨董事；長於經營管理的蔡福仁董事及林昌雄董事；長於會計及財務分析的陳成庚董事及黃金發董事。董事會就成員組成擬訂多元化的政策揭露於公司網站及公開資訊觀測站
(一)董事會是否成就成員組成擬訂多元化方針及落實執行？	V		
(二)公司除依法設置薪資報酬委員會及審計委員會外，是否自願設置其他各類功能性委員會？	V		(二)本公司已成立薪資報酬委員會，並於108年6月12日成立審計委員會，其餘則視未來來公司治理或政府法規所需而評估設置。
(三)公司是否訂定董事會績效評估辦法及其評估方式，每年	V		(三)本公司於108年11月12日董事會決議通過「董事會績效

評估項目	運作情形		與上市上櫃公司治理實務守則 差異情形及原因
	是	否	
並定期進行績效評估，且將績效評估之結果提報董事會，並運用於個別董事薪資報酬及提名續任之參考？ (四) 公司是否定期評估簽證會計師獨立性？	V		評估辦法」，並依照證交所臺證治理字第10700253951號函規定，預計於110年度第一季結束前，對109年1月1日至12月31日之績效進行評估。 (四)每次訂約選任信譽卓著之會計師並審視簽證會計師之獨立性。
四、上市上櫃公司是否配置適任及適當人數之公司治理人員，並指定公司治理主管，負責執行各項公司治理相關事務，包括依法於提供董事、監察人執行業務所需資料、協助董事、監察人遵循法令、依法辦理董事會及股東會之會議相關事宜、製作董事會及股東會議事錄等)？		V	本公司尚未指定公司治理主管，惟公司治理事務由管理部統籌督導，由股務單位負責執行各項公司治理相關事務，包括依法辦理各次董事會及股東常會之會議相關事宜、製作董事會及股東會議事錄、定期檢視及修訂本公司之公司治理守則及相關辦法、提供董事會執行業務所需資料。
五、公司是否建立與利害關係人(包括但不限於股東、員工、客戶及供應商等)溝通管道，及於公司網站設置利害關係人專區，並妥適回應利害關係人所關切之重要企業社會責任議題？	V		本公司設有發言人及代理發言人，並於公司網站設置利害關係人專區，暢通與利害關係人間的溝通管道且其溝通情況良好。
六、公司是否委任專業股務代辦機構辦理股東會事務？	V		本公司委託中國信託商業銀行信託部辦理股東會事務。
七、資訊公開 (一) 公司是否架設網站，揭露財務業務及公司治理資訊？	V		(一)本公司之網址為 http://www.tungho.com.tw/ ，另相關資料之揭露均統一公佈於公開資訊觀測站。
(二) 公司是否採行其他資訊揭露之方式(如架設英文網站、指定專人負責公司資訊之蒐集及揭露、落實發言人制度、法人說明會過程放置公司網站等)？	V		(二)其他資訊：架設英文網站，設有專責人員負責資訊之蒐集及揭露，並放置財報、法說會及股東會等相關資料，並設有發言人。
(三) 公司是否於會計年度終了後兩個月內內公告並申報年度財務報告，及於規定期限前提早公告並申報第一、二、三季財務報告與各月份營運情形？		V	(三)108年度財務報告申報係依證券交易法規定期限內辦理，未提早公告。
八、公司是否有其他有助於瞭解公司治理運作情形之重要資訊(包括但不限於員工權益、僱員關懷、投資者關係、供應商關係、利害關係人之權利、董事及監察人進修之情形、風險管理政策及風險衡量標準之執行情形、客戶政策之執行情形、公司為董事及監察人購買責任保險之情形等)？	V		1. 本公司董事均忠實執行業務並盡善良管理人之注意義務行使職權。 2. 為強化公司治理，本公司董事會議每季均至少召開一次，董事出席狀況良好。 3. 本公司董事會對於關係人利益應予迴避之議案，確實執行。 4. 本公司與供應商保持良好關係。 5. 本公司將各項應公告資訊於公開資訊觀測站及公司網頁上

評估項目	運作情形		與上市上櫃公司治理實務守則 差異情形及原因
	是	否	
		摘要說明	
		公告，以利利害關係人了解公司狀況，以保障其權利。	
<p>九、請就臺灣證券交易所股份有限公司治理中心最近年度發布之公司治理評鑑結果說明已改善情形，及就尚未改善者提出優先加強事項與措施。</p> <p>本公司基於目前人力、物力及資源，已於可改善範圍內優先做加強事項，日後公司規模擴大，即逐步以優化公司治理為目標。</p>			

(四)設置薪資報酬委員會者，其組成、職責及運作情形：

(1)薪資報酬委員會成員資料：

身分別	姓名	條件	是否具有五年以上工作經驗 及下列專業資格		符合獨立性情形(註)										兼任其他公 開發行公司 薪資報酬委 員會成員家 數	備註	
			商務、法 務、會計 或公司業 務所需相 關料系之 公私立大 專院校講 師以上	法官、檢 察官、律 師、會計 師或其他 與公司業 務之國家 考試及領 有證書之 專門技術 人員	具有商 務、法 務、財 會、計 或會計 師業務 之經驗	1	2	3	4	5	6	7	8	9			10
獨立董事	林昌雄			✓	✓	✓	✓	✓	✓	✓	✓	✓	✓	✓	✓	0	
獨立董事	陳成庚		✓	✓	✓	✓	✓	✓	✓	✓	✓	✓	✓	✓	✓	0	
其他	何恩得		✓	✓	✓	✓	✓	✓	✓	✓	✓	✓	✓	✓	✓	0	

註：各成員於選任前二年及任職期間符合下述各條件者，請於各條件代號下方空格中打“✓”。

- (1)非公司或其關係企業之受僱人。
- (2)非公司或其關係企業之董事、監察人(但如為公司與其母公司、子公司或屬同一母公司之子公司依本法或當地國法令設置之獨立董事相互兼任者，不在此限)。
- (3)非本人及其配偶、未成年子女或以他人名義持有公司已發行股份總數1%以上或持股前十名之自然人股東。
- (4)非(1)所列之經理人或(2)、(3)所列人員之配偶、二親等以內親屬或三親等以內直系血親親屬。
- (5)非直接持有公司已發行股份總數5%以上、持股前五名或依公司法第27條第1項或第2項指派代表人擔任公司董事或監察人之法人股東之董事、監察人或受僱人(但如為公司與其母公司、子公司或屬同一母公司之子公司依本法或當地國法令設置之獨立董事相互兼任者，不在此限)。
- (6)非與公司之董事席次或有表決權之股份超過半數係由同一人控制之他公司董事、監察人或受僱人(但如為公司或其母公司、子公司或屬同一母公司之子公司依本法或當地國法令設置之獨立董事相互兼任者，不在此限)。
- (7)非與公司之董事長、總經理或相當職務者互為同一人或配偶之他公司或機構之董事(理事)、監察人(監事)或受僱人(但如為公司與其母公司、子公司或屬同一母公司之子公司依本法或當地國法令設置之獨立董事相互兼任者，不在此限)。
- (8)非與公司有財務或業務往來之特定公司或機構之董事(理事)、監察人(監事)、經理人或持股5%以上股東(但特定公司或機構如持有公司已發行股份總數20%以上，未超過50%，且為公司與其母公司、子公司或屬同一母公司之子公司依本法或當地國法令設置之獨立董事相互兼任者，不在此限)。
- (9)非為公司或關係企業提供審計或最近二年取得報酬累計金額未逾新臺幣50萬元之商務、法務、財務、會計等相關服務之專業人士、獨資、合夥、公司或機構之企業主、合夥人、董事(理事)、監察人(監事)、經理人及其配偶。但依證券交易法或企業併購法相關法令履行職權之薪資報酬委員會、公開收購審議委員會或併購特別委員會成員，不在此限。
- (10)未有公司法第30條各款情事之一。

(2)薪資報酬委員會運作情形資訊：

①本公司薪資報酬委員會委員計3人。

②本屆委員任期：108年6月12日至111年6月11日，最近年度薪資報酬委員會開會3次(A)，委員資格及出席情形如下：

職稱	姓名	實際出席 次數(B)	委託出席 次數	實際出席率 (%)(B/A)	備註
召集人	林昌雄	3	0	100	第3、4屆
委員	鄭煌煌	2	0	100	第3屆
委員	何恩得	3	0	100	第3、4屆
委員	陳成庚	1	0	100	第4屆

其他應記載事項：

- 一、董事會如不採納或修正薪資報酬委員會之建議，應敘明董事會日期、期別、議案內容、董事會決議結果以及公司對薪資報酬委員會意見之處理(如董事會通過之薪資報酬優於薪資報酬委員會之建議，應敘明其差異情形及原因)：無此情事。
- 二、薪資報酬委員會之議決事項，如成員有反對或保留意見且有紀錄或書面聲明者，應敘明薪資報酬委員會日期、期別、議案內容、所有成員意見及對成員意見之處理：無此情事。

(五)履行社會責任情形及與上市上櫃公司企業社會責任實務守則差異情形及原因：

評估項目	運作情形		與上市上櫃公司企業社會責任實務守則差異情形及原因
	是	否	
摘要說明			
一、公司是否依重大性原則，進行與公司營運相關之環境、社會及公司治理議題之風險評估，並訂定相關風險管理政策或策略？	V		本公司將依實際營運情形，優先考量對重大性風險議題增訂相關規章及守則。
二、公司是否設置推動企業社會責任專(兼)職單位，並由董事會授權高階管理階層處理，及向董事會報告處理情形？	V		本公司為實踐企業社會責任，並促進經濟、社會與環境生態之平衡及永續發展訂定企業社會責任政策，經董事會通過實施，由總經理室統籌辦理。
三、環境議題	V		(一) 本公司依照勞工安全衛生法設立安全衛生管理制度。於適當時機將申請ISO14001環境管理制度認證。
(一) 公司是否依其產業特性建立合適之環境管理制度？	V		(二) 本公司辦理廢棄物分類及資源回收。本公司已與供應商共同致力於使用再生原料產品之開發。
(二) 公司是否致力於提升各項資源之利用效率，並使用對環境負荷衝擊低之再生物料？	V		(三) 本公司雖非高耗能產業，但董事長重視節能減碳，除了每年有節能專案並不定期檢討成效，本公司建置太陽能發電設備，配合政府推廣綠能政策。
(三) 公司是否評估氣候變遷對企業現在及未來的潛在風險與機會，並採取氣候相關議題之因應措施？	V		(四) 本公司每月檢討用水、用電及原料耗損情形，以期降低能源不必要之浪費，並達到節能減碳及溫室氣體減量之目的。
(四) 公司是否統計過去兩年溫室氣體排放量、用水量及廢棄物總重量，並制定節能減碳、溫室氣體減量、減少用水或其他廢棄物管理之政策？	V		
四、社會議題	V		(一) 本公司遵守國家現行相關法令，包括勞動基準法、性騷擾防治法等制定或修訂員工管理規則，另依循聯合國永續發展指標、國際人權公約的原則，合法、適量雇用外籍勞工，並專人照料其生活及雙向溝通等。
(一) 公司是否依照相關法規及國際人權公約，制定相關之管理政策與程序？	V		(二) 本公司業已依照相關勞動法規定或修訂並實施員工管理規則，且依本公司章程第38條-I規定，應以當年度獲利狀況之1%-5%分派員工酬勞。
(二) 公司是否訂定及實施合理員工福利措施(包括薪酬、休假及其他福利等)並將經營績效或成果適當反映於員工薪酬？	V		(三) 本公司依照規定，於有安全或職災疑慮之環境或設施，加以警示或配發防護器材，並於每日上班前及利
(三) 公司是否提供員工安全與健康之工作環境，並對員工定期實施安全與健康教育？	V		

評估項目	運作情形		與上市上櫃公司企業社會責任實踐守則差異情形及原因
	是	否	
(四) 公司是否為員工建立有效之職涯能力發展培訓計畫？	V	用各種職業訓練場合強調工作安全事項。本公司已取得OHSAS18001認證及TOSHMS認證。預計於109年年底前將申請國際標準ISO 45001職業安全衛生系統認證。	
(五) 對產品與服務之顧客健康與安全、客戶隱私、行銷及標示，公司是否遵循相關法規及國際準則，並制定相關保護消費者權益政策及申訴程序？	V	(四)外聘講師授課如紡紗專業知識、領導統御等或外派參加講習，透過教育訓練，給予員工良性競爭平台，不斷的提升自己的。 (五)本公司通過ISO 9001品質管理系統認證，訂有客訴處理程序以保障客戶權益。	
(六) 公司是否訂定供應商管理政策，要求供應商在環保、職業安全衛生或勞動人權等議題遵循相關規範，及其實施情形？	V	(六)本公司取得OHSAS 18001、TOSHMS職業安全衛生系統認證，及取得ISO 9001品質認證，皆遵照規範制訂供應商評估條件，有特殊作業時需依照職業安全衛生規範提供安全防護措施，以確保公司、員工、供應商...等人員生命財產安全。	
五、公司是否參考國際通用之報告書編製準則或指引，編製企業社會責任報告書等揭露公司非財務資訊之報告書？前揭報告書是否取得第三方驗證單位之確信或保證意見？		本公司尚未有企業社會責任報告書。	配合未來制度之訂定，將加強相關企業社會責任之揭露。
六、公司如依據「上市上櫃公司企業社會責任實踐守則」定有本身之企業社會責任守則者，請敘明其運作與所定守則之差異情形：本公司企業社會責任實踐守則及相關規章仍持續研擬制定中。			
七、其他有助於瞭解企業社會責任運作情形之重要資訊：無			

(六)履行誠信經營情形及與上市上櫃公司誠信經營守則差異情形及原因：

評估項目	運作情形		與上市上櫃公司誠信經營守則 差異情形及原因	
	是	否		
<p>一、訂定誠信經營政策及方案</p> <p>(一) 公司是否制定經董事會通過之誠信經營政策，並於規章及對外文件中明示誠信經營之政策、作法，以及董事會與高階管理階層積極落實誠信經營政策之承諾？</p> <p>(二) 公司是否建立不誠信行為風險之評估機制，定期分析及評估營業範圍內具較高不誠信行為風險之營業活動，並據以訂定防範不誠信行為方案，且至少涵蓋「上市上櫃公司誠信經營守則」第七條第二項各款行為之防範措施？</p> <p>(三) 公司是否於防範不誠信行為方案內明定作業程序、行為指南、違規之懲戒及申訴制度，且落實執行，並定期檢討修正前揭方案？</p>	<p>V</p> <p>V</p> <p>V</p>	<p>否</p>	<p>摘要說明</p> <p>(一) 本公司已於104年4月22日董事會決議通過訂定「誠信經營守則」並揭露於本公司網站。董事會成員於執行業務時，對內均秉持以誠信為基礎的理念負責督導之責；對外之商業行為均秉誠信互惠的原則共謀互生互利之目標。</p> <p>(二) 本公司已於104年4月22日董事會決議通過訂定「誠信經營作業程序及行為指南」中明訂禁止提供或收受不正當利益、提供或承諾任何疏通費、洩漏商業機密及損害利害關係人權益等不誠信行為，均已採行防範措施及進行教育宣導，以落實誠信經營政策。</p> <p>(三) 員工應遵守之誠信原則、相關法令規章及員工工作守則均公佈於內部網站。</p>	<p>與上市上櫃公司誠信經營守則無顯著差異。</p>
<p>二、落實誠信經營</p> <p>(一) 公司是否評估往來對象之誠信紀錄，並於其與往來交易對象簽訂之契約中明定誠信行為條款？</p> <p>(二) 公司是否設置隸屬董事會之推動企業誠信經營專責單位，並定期(至少一年一次)向董事會報告其誠信經營政策與防範不誠信行為方案及監督執行情形？</p> <p>(三) 公司是否制定防止利益衝突政策、提供適當陳述管道，並落實執行？</p> <p>(四) 公司是否為落實誠信經營已建立有效的會計制度、內部控制制度，並由內部稽核單位依不誠信行為風險之評估結果，擬訂相關稽核計畫，並據以查核防範不誠信行為方案之遵循情形，或委託會計師執行查核？</p> <p>(五) 公司是否定期舉辦誠信經營之內、外部之教育訓練？</p>	<p>V</p> <p>V</p> <p>V</p> <p>V</p> <p>V</p>	<p>否</p>	<p>(一) 本公司對往來客戶及廠商均建立評核機制，訂立合約時雙方之權利義務均詳訂其中</p> <p>(二) 雖未明定專責單位，但攸關經營誠信情事為稽核室查核重點，稽核室亦可隨時向董事會成員報告。</p> <p>(三) 對於利益衝突相關情事，內部員工除可向直屬部門主管報告外，亦可直接向稽核室報告。</p> <p>(四) 內部已建立有效之會計制度、內部控制制度，並由內部稽核人員定期查核，並每年委託會計師查核及簽證。</p> <p>(五) 本公司於各種會議及職業訓練課程宣導企業之社會責任；員工有明確事蹟促進企業社會責任者依員工</p>	<p>與上市上櫃公司誠信經營守則無顯著差異。</p>

評估項目	運作情形		與上市上櫃公司誠信經營守則差異情形及原因
	是	否	
三、公司檢舉制度之運作情形 (一)公司是否訂定具體檢舉及獎勵制度，並建立便利檢舉管道，及針對被檢舉對象指派適當之受理專責人員？ (二)公司是否訂定受理檢舉事項之調查標準作業程序、調查完成後應採取之後續措施及相關保密機制？ (三)公司是否採取保護檢舉人不因檢舉而遭受不當處置之措施？	V V V	工管理規則獎勵之，行為違反規定者懲罰之。 (一)員工可透過電話或信件檢舉相關違反誠信經營規定，檢舉之受理單位除了稽核室、總經理室亦可處理。 (二)依檢舉事項及被檢舉單位或人之輕重緩及有不同處理方式 (三)可採不具名方式如具名於查核過程中不可提及檢舉人資料	與上市上櫃公司誠信經營守則無顯著差異。
四、加強資訊揭露 公司是否於其網站及公開資訊觀測站，揭露其所定誠信經營守則內容及推動成效？	V	本公司已設網站將可揭露相關資訊。	與上市上櫃公司誠信經營守則無顯著差異。
五、公司如依據「上市上櫃公司誠信經營守則」定有本身之誠信經營守則者，請敘明其運作與所定守則之差異情形：本公司已訂有「誠信經營守則」，以維持誠信經營之企業文化並健全發展，其實際運作情形與本公司守則尚無差異。			
六、其他有助於瞭解公司誠信經營運作情形之重要資訊（如公司檢討修正其訂定之誠信經營守則等情形）			

(七)訂定公司治理守則及相關規章：公司已訂定①公司治理實務守則②誠信經營守則③誠信經營作業程序及行為

指南④企業社會責任實務守則，並上傳至公司網站以利投資人查詢。

(八)其他足以增進對公司治理運作情形之瞭解的重要資訊：無。

(九)內部控制制度執行狀況

1.內部控制聲明書

東和紡織股份有限公司

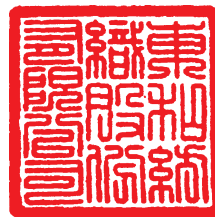
內部控制制度聲明書

日期：109年03月18日

本公司民國 108 年度之內部控制制度，依據自行評估的結果，謹聲明如下：

- 一、本公司確知建立、實施和維護內部控制制度係本公司董事會及經理人之責任，本公司業已建立此一制度。其目的係在對營運之效果及效率(含獲利、績效及保障資產安全等)、報導具可靠性、及時性、透明性及符合相關規範暨相關法令規章之遵循等目標的達成，提供合理的確保。
- 二、內部控制制度有其先天限制，不論設計如何完善，有效之內部控制制度亦僅能對上述三項目標之達成提供合理的確保；而且，由於環境、情況之改變，內部控制制度之有效性可能隨之改變。惟本公司之內部控制制度設有自我監督之機制，缺失一經辨認，本公司即採取更正之行動。
- 三、本公司係依據「公開發行公司建立內部控制制度處理準則」（以下簡稱「處理準則」）規定之內部控制制度有效性之判斷項目，判斷內部控制制度之設計及執行是否有效。該「處理準則」所採用之內部控制制度判斷項目，係為依管理控制之過程，將內部控制制度劃分為五個組成要素：1.控制環境，2.風險評估，3.控制作業，4.資訊與溝通，及5.監督作業。每個組成要素又包括若干項目。前述項目請參見「處理準則」之規定。
- 四、本公司業已採用上述內部控制制度判斷項目，評估內部控制制度之設計及執行的有效性。
- 五、本公司基於前項評估結果，認為本公司於民國108年12月31日的內部控制制度（含對子公司之監督與管理），包括瞭解營運之效果及效率目標達成之程度、報導係屬可靠、及時、透明及符合相關規範暨相關法令規章之遵循有關的內部控制制度等之設計及執行係屬有效，其能合理確保上述目標之達成。
- 六、本聲明書將成為本公司年報及公開說明書之主要內容，並對外公開。上述公開之內容如有虛偽、隱匿等不法情事，將涉及證券交易法第二十條、第三十二條、第一百七十一條及第一百七十四條等之法律責任。
- 七、本聲明書業經本公司民國 109 年 03 月 18 日董事會通過，出席董事 7 人中，均同意本聲明書之內容，併此聲明。

東和紡織股份有限公司



董事長

蔡淑櫻



(簽章)

總經理

張嘉亨



2.委託會計師專案審查內部控制制度者，應揭露會計師審查報告：無。

(十)最近年度及截至年報刊印日止公司及其內部人員依法被處罰、公司對其內部人員違反內部控制制度規定之處罰、主要缺失與改善情形：無。

(十一)最近年度及截至年報刊印日止，股東會及董事會之重要決議：

1. 108 年股東常會重要決議內容及執行情形：

(1)通過 107 年度營業報告書及財務報表案。

(2)通過 107 年度盈餘分配案。

執行情形：訂定 108 年 7 月 24 日為分配基準日，已依股東會決議於 108 年 8 月 15 日全數發放完畢。(每股分配現金股利 0.2 元。)

2. 108 年至 109 年 4 月董事會重要議案決議內容：

董事會	重要議案決議內容
108.03.18 第 35 屆第 13 次	1.通過 107 年度財務報告 2.通過因應 108 年設置審計委員會，修正公司章程、取得或處分資產處理程序 3.通過修訂股務作業管理辦法 4.通過修訂處理董事要求之標準作業程序 5.通過召開本公司 108 年股東常會日期、地點及召集事由等內容
108.04.26 第 35 屆第 14 次	1.通過 108 年度第一季財務報告 2.通過 107 年度盈餘分配表 3.通過授權董事長訂定除息基準日及全權處理 107 年度現金股利發放相關事宜 4.通過因應 108 年設置審計委員會及公司資金控管，修正資金貸與他人作業程序、公司章程、董事及監察人選舉辦法及增訂審計委員會組織規程 5.通過股東提名之董事(含獨立董事)候選人名單 6.通過增提本公司 108 年股東常會之召集事由
108.06.17 第 36 屆第 1 次	1.通過聘任本公司第 4 屆薪資報酬委員會委員
108.8.13 第 36 屆第 2 次	1.通過 108 年度第二季財務報告 2.通過授權董事長在本屆董事會任期屆滿前，新台幣 3 億元之範圍內，得向非關係人取得或處分不動產
108.11.12 第 36 屆第 3 次	1.通過民國 108 年度第三季財務報告案 2.通過 109 年度稽核計畫 3.通過修訂本公司董事會績效評估辦法
109.03.18 第 36 屆第 4 次	1.通過民國 108 年度財務報告案 2.通過依 108 年度內部控制制度自評執行結果，出具表設計及執行均有效之內部控制制度聲明書 3.通過訂定召開本公司 109 年股東常會日期、地點及召集事由等內容
109.04.29 第 36 屆第 5 次	1.通過簽證會計師公費審查 2.通過民國 109 年度第一季財務報告案 3.通過民國 108 年度盈餘分配案 4.通過授權董事長訂定除息基準日及全權處理 108 年度現金股利發放相關事宜 5.通過民國 108 年度員工酬勞分派

(十二)最近年度及截至年報刊印日止董事或監察人對董事會通過重要決議有不同意見且有紀錄或書面聲明者，其主要內容：無。

(十三)最近年度及截至年報刊印日止，公司董事長、總經理、會計主管、財務主管、內部稽核主管及研發主管等辭職解任情形之彙總：無。

五、會計師公費資訊

(一)會計師公費資訊級距表 (請勾選符合之級距或填入金額)

會計師事務所名稱	會計師姓名		查核期間	備註
勤業眾信聯合會計師事務所	鄭欽宗	趙永祥	108年1月1日至 12月31日	

單位：仟元

金額級距		公費項目	審計公費	非審計公費	合計
1	低於 2,000 仟元		1,550	0	1,550
2	2,000 仟元 (含) ~ 4,000 仟元		-	-	-
3	4,000 仟元 (含) ~ 6,000 仟元		-	-	-
4	6,000 仟元 (含) ~ 8,000 仟元		-	-	-
5	8,000 仟元 (含) ~ 10,000 仟元		-	-	-
6	10,000 仟元 (含) 以上		-	-	-

(二)給付簽證會計師所屬事務所及其關係企業之非審計公費為審計公費之比例達四分之一以上者：無。

(三)更換會計師事務所且更換年度所支付之審計公費較更換前一年度之審計公費減少者：無。

(四)審計公費較前一年度減少達百分之十五以上者：無。

六、更換會計師資訊：無。

七、公司之董事長、總經理、負責財務或會計事務之經理人，最近一年內曾任職於簽證會計師所屬事務所或其關係企業之情形：無。

八、最近年度及截至年報刊印日止，董事、監察人、經理人及持股比例超過百分之十之股東股權移轉及股權質押變動之情形：

職稱	姓名	108 年度		109 年度截至 4 月 29 日止	
		持有股數 增(減)數	質押股數 增(減)數	持有股數 增(減)數	質押股數 增(減)數
董 事 長	裕順投資開發股份有限公司 代表人：蔡淑櫻	-	-	-	3,200,000
副 董 事 長	裕順投資開發股份有限公司 代表人：鄭智文				
董 事	裕順投資開發股份有限公司 代表人：蔡福仁				
董 事	裕順投資開發股份有限公司 代表人：張嘉亨				
10%以上股東	裕順投資開發股份有限公司				
獨 立 董 事	林昌雄	-	-	-	-
獨 立 董 事	陳成庚 (就任日期:108/6/12)	-	-	-	-
獨 立 董 事	黃金發 (就任日期:108/6/12)	-	-	-	-
總 經 理	張嘉亨	-	-	-	-
董事長特助	鄭博仁	-	-	-	-
協 理	李志宏	-	-	-	-
財務部門主管 兼會計部門主管	郭彥良	-	-	-	-
10%以上股東	馥麗工業股份有限公司	-	-	6,000,000	-
董 事	裕順投資開發股份有限公司 代表人：林光顯 (解任日期:108/6/12)	-	-	-	3,200,000
獨 立 董 事	鄭煌煙 (解任日期:108/6/12)	-	-	-	-
監察人	和沅貿易股份有限公司 代表人：林阿玉 (解任日期:108/6/12)	-	-	-	-
監察人	和沅貿易股份有限公司 代表人：鍾鴻瑞 (解任日期:108/6/12)				

九、持股比例占前十名之股東，其相互間之關係資料：

109年4月14日

姓名(註1)	本人持有股份		配偶、未成年子女持有股份		利用他人名義合計持有股份		前十大股東相互間具有關係人或為配偶、二親等以內之親屬關係者，其名稱或姓名及關係(註3)		備註
	股數	持股比例(%)	股數	持股比例(%)	股數	持股比例(%)	名稱(或姓名)	關係	
馥麗工業(股)公司	28,623,074	13.01	-	-	-	-	裕順投資開發(股)公司 興和投資開發(股)公司 興和建設(股)公司	同一董事長	
代表人蔡淑櫻	3,002,943	1.36	-	-	-	-	鄭智文	母子	
裕順投資開發(股)公司	28,000,626	12.73	-	-	-	-	馥麗工業(股)公司 興和投資開發(股)公司 興和建設(股)公司	同一董事長	
代表人蔡淑櫻	3,002,943	1.36	-	-	-	-	鄭智文	母子	
興和投資開發(股)公司	19,357,011	8.80	-	-	-	-	馥麗工業(股)公司 裕順投資開發(股)公司 興和建設(股)公司	同一董事長	
代表人蔡淑櫻	3,002,943	1.36	-	-	-	-	鄭智文	母子	
鄭智文	10,926,160	4.97	-	-	-	-	蔡淑櫻	母子	
東魁工業(股)公司	8,010,062	3.64	-	-	-	-	-	-	
代表人陳子揚	0	0	-	-	-	-	-	-	
林高煌	7,019,000	3.19	-	-	-	-	-	-	
興和建設(股)公司	5,654,723	2.57	-	-	-	-	馥麗工業(股)公司 裕順投資開發(股)公司 興和投資開發(股)公司	同一董事長	
代表人蔡淑櫻	3,002,943	1.36	-	-	-	-	鄭智文	母子	
聯誠投資開發(股)公司	3,506,000	1.59	-	-	-	-	-	-	
代表人林高煌	7,019,000	3.19	-	-	-	-	-	-	
蔡淑櫻	3,002,943	1.36	-	-	-	-	馥麗工業(股)公司 裕順投資開發(股)公司 興和投資開發(股)公司 興和建設(股)公司	同一董事長	
							鄭智文	母子	
渣打託管總價基金	1,565,000	0.71	-	-	-	-	-	-	

註1：應將前十名股東全部列示，屬法人股東者應將法人股東名稱及代表人姓名分別列示。

註2：持股比例之計算係指分別以自己名義、配偶、未成年子女或利用他人名義計算持股比例。

註3：將前揭所列示之股東包括法人及自然人，應依發行人財務報告編製準則規定揭露彼此間之關係。

十、公司、公司之董事、監察人、經理人及公司直接或間接控制之事業對同一轉投資事業之持股數：無。

肆、募資情形

一、資本及股份

(一)股份種類及股本形成經過

1.股本來源：

單位：元；股 109年4月29日

年月	發行價格	核定股本		實收股本		備註		
		股數	金額	股數	金額	股本來源	以現金以外之財產抵充股款者	其他
92.08	10	360,000,000	3,600,000,000	220,000,000	2,200,000,000	現金	-	-

股份種類	核定股本			備註
	流通在外股份(上市)	未發行股份	合計	
記名式普通股	220,000,000	140,000,000	360,000,000	

2.總括申報制度相關資料：無。

(二)股東結構

109年4月14日

股東結構 數量	政府機構	金融機構	其他法人	外國機構 及外國人	個人	合計
人數	0	4	101	41	39,624	39,770
持有股數	0	12,579	95,450,631	2,570,057	121,966,733	220,000,000
持股比例	0.00%	0.01%	43.39%	1.17%	55.43%	100.00%

(三)股權分散情形

1.普通股：

單位：人；股 109年4月14日

持股分級	股東人數	持有股數	持股比例
1至999	31,256	3,674,987	1.67%
1,000至5,000	5,945	13,118,159	5.96%
5,001至10,000	1,238	10,141,445	4.61%
10,001至15,000	327	4,177,324	1.90%
15,001至20,000	328	6,288,208	2.86%
20,001至30,000	205	5,359,152	2.44%
30,001至40,000	101	3,680,299	1.67%
40,001至50,000	74	3,465,427	1.58%
50,001至100,000	151	11,276,055	5.13%
100,001至200,000	68	9,621,000	4.37%
200,001至400,000	36	10,390,831	4.72%
400,001至600,000	13	6,443,000	2.93%
600,001至800,000	7	4,789,556	2.18%
800,001至1,000,000	3	2,560,000	1.16%
1,000,001股以上	18	125,014,557	56.82%
合計	39,770	220,000,000	100.00%

2.特別股：無。

(四)主要股東名單：股權比例達百分之五以上或股權比例占前十名股東

單位：元；股 109年4月14日

主要股東名稱	持有股數	持股比例
馥麗工業股份有限公司	28,623,074	13.01%
裕順投資開發股份有限公司	28,000,626	12.73%
興和投資開發股份有限公司	19,357,011	8.80%
鄭智文	10,926,160	4.97%
東魁工業股份有限公司	8,010,062	3.64%
林高煌	7,019,000	3.19%
興和建設股份有限公司	5,654,723	2.57%
聯誠投資開發股份有限公司	3,506,000	1.59%
蔡淑櫻	3,002,943	1.36%
渣打託管總價基金	1,565,000	0.71%

(五)每股市價、淨值、盈餘及股利資料

單位：元；股；%

項目	年度		107年度	108年度	當年度截至 109年度 3月31日				
	最	高	8.88	7.50	7.40				
每股市價	最	低	6.62	6.50	4.92				
	平	均	7.61	7.01	6.62				
	分	配	前	13.98	14.08	13.71			
每股淨值	分	配	後	13.78	尚未決議				
	加	權	平	均	股	數	220,000,000	220,000,000	220,000,000
每股盈餘	每	股	盈	餘	0.17	0.17	(0.10)		
	現	金	股	利	0.2	尚未決議	尚未決議		
每股股利	無	償	配	股	-	-	-		
			資	本	公	積	配	股	-
	累	積	未	付	股	利	-	-	-
投資報酬 分 析	本	益	比	44.76	41.24	-			
	本	利	比	38.05	-	-			
	現	金	股	利	殖	利	率	2.63%	-

註：係以會計師查核或核閱之財務報表計列。

(六)公司股利政策及執行狀況

1.公司股利政策

本公司股利政策載明於公司章程第39條，內容如下：

「本公司係屬於成熟型、高度競爭的傳統產業，在兼顧股東利益與公司成長的雙重需求下，採剩餘股利政策。

(1)股利分派條件與時機：本公司每年度決算有盈餘時，應依法完納稅捐，彌補以往年度虧損，並提撥法定盈餘公積百分之十及依法令及所需提列之特別盈餘公積或迴轉特別盈餘公積後，再就其餘

額，分配股東紅利百分之七十五以上。

(2)股利額度：為維持營運需求與每年度穩定之平衡股利，股利之發放不得高於剩餘可分配盈餘之六十%。

(3)股利種類：依據資本預算規劃及對每股盈餘之稀釋程度，每年發放之股利應適度採股票股利或現金股利方式。

以上所列股利分派條件與時機、額度及種類，僅係原則訂定，本公司得依當年度實際營運情形，並考量次一年度之資本預算規劃，決定最適當之股利政策。

2.本次股東會擬議股利分配之情形：

(1)現金股利：自未分配盈餘中提撥新台幣 44,000,000 元為股東現金紅利，每股配發 0.2 元。

(2)經本公司 109 年 4 月 29 日第 36 屆第 5 次董事會決議通過並提請 109 年股東常會承認。

(七)本次股東會擬議之無償配股對公司營業績效及每股盈餘之影響：無。

(八)員工、董事及監察人酬勞：

1.公司章程所載員工、董事及監察人酬勞之成數或範圍：

本公司員工、董事及監察人酬勞載明於公司章程第38條之1，內容如下：

本公司應以當年度獲利狀況之百分之一至百分之五分派員工酬勞，並得以不超過當年度獲利狀況之百分之五分派董監事酬勞，但公司尚有累積虧損時，應予彌補。

前項所稱之當年度獲利狀況係指當年度稅前利益扣除分派員工酬勞及董監事酬勞前之利益。

第一項員工酬勞及董監事酬勞之分派應由董事會以董事三分之二以上之出席及出席董事過半數同意之決議行之，並報告股東會。

員工酬勞得以股票或現金為之。

2.本期估列員工酬勞及董事酬勞金額之估列基礎、配發股票紅利之股數計算基礎及實際配發金額若與估列數有差異時之會計處理：無。

3.董事會通過之擬議配發員工酬勞等資訊：

(1)配發員工酬勞及董事、監察人酬勞金額。若與認列費用年度估列金額有差異者，應揭露差異數、原因及處理情形：無。

(2)擬議配發員工股票酬勞金額及占本期稅後純益及員工酬勞總額合計數之比例：無。

4.前一年度員工分紅及董事、監察人酬勞之實際配發情形（包括配發股數、金額及股價）、其與認列員工分紅及董事、監察人酬勞有差異者並應敘明差異數、原因及處理情形：無。

(九)公司最近年度及截至年報刊印日止，買回本公司股份情形：無。

二、公司債辦理情形：無。

三、特別股辦理情形：無。

四、海外存託憑證辦理情形：無。

五、員工認股權憑證辦理情形：無。

六、限制員工權利新股辦理情形：無。

七、併購或受讓他公司股份發行新股辦理情形：無。

八、資金運用計畫執行情形

(一)計畫內容：

截至年報刊印日之前一季止，前各次發行或私募有價證券尚未完成或最近三年內已完成且計畫效益尚未顯現：無。

(二)執行情形：

前款各次計畫之用途、執行情形及與原預計效益之比較：無。

伍、營運概況

一、業務內容

(一)業務範圍

1.本公司所營事業包括：

- (1)天然纖維紡織印染及其加工業務。
- (2)化學纖維紡織印染及其加工業務。
- (3)多元酯棉之生產及其加工業務。
- (4)有關原料及產品之國內外買賣業務。
- (5)委託營造廠興建商業大樓及國民住宅出租出售業務。
- (6)有關進出口貿易業務。
- (7)紡紗業。
- (8)人造纖維製造業。
- (9)休閒農業。
- (10)牧場經營業。
- (11)工業廠房開發租售業。
- (12)特定專業區開發業。
- (13)玩具、娛樂用品零售業。
- (14)食品、飲料零售業。
- (15)菸酒零售業。
- (16)餐館業。
- (17)飲料店業。
- (18)飲酒店業。
- (19)智慧財產權業。
- (20)投資顧問業。
- (21)遊樂園業。
- (22)藝文展覽業。
- (23)競技及休閒體育場館業。
- (24)展覽服務業。
- (25)倉儲業。
- (26)廠房出租業。
- (27)倉庫出租業。
- (28)辦公大樓出租業。
- (29)攤位出租業。
- (30)會議室出租業。
- (31)住宅及大樓開發租售業。
- (32)投資興建公共建設業。
- (33)理貨包裝業。
- (34)加油站業。

(35)除許可業務外，得經營法令非禁止或非限制之業務。

2.主要產品之營業比重：

單位：仟元

項 目	108 年度銷售實績	佔全年度銷售(%)
混 紡 紗	664,435	84.02
租 賃 收 入	126,148	15.95
其 他	195	0.03
合 計	790,778	100.00

3.主要商品：

一般製程之混紡紗、全棉紗、環保、特殊性原料與特殊紡製方式之混紡紗，如 Siro-Spun、Compact、Siro-Compact、Slub、Siro-Slub、Siro-Fuse 等。

4.計劃開發之新商品：

可降解環保紗線、高機能防護紗線及長短纖複合紗等。

(二)產業概況：

由於貿易紛爭持續及氣候變遷的挑戰，更加劇終端品牌對經濟衰退的擔憂，進而影響其下單意願及數量，預期整體營銷前景仍充滿挑戰；目前國內短纖市場規模，紡紗錠數約105萬，實際運行錠數約74萬錠，因此持續增加我廠特殊混紡紗的銷售力道及拓展外銷的銷售渠道，以因應國內市場持續萎縮，降低營運風險。

(三)技術及研發概況

1.未來研發計畫：

- (1)可降解環保紗線：開發回收再生、可降解、低毛羽、複合機能之環保系列產品。
- (2)高機能防護紗線：開發阻燃、抗電弧、耐磨等高機能性防護系列紗線。
- (3)長短纖複合紗：結合長短纖不同特性與優點及搭配彈性、天然纖維不同素材的組合創造差異化。
- (4)智能化管理系統結合知識管理大數據：透過智能化管理系統與產業知識管理系統資料庫之建立，利用大數據分析生產與市場需求資訊，作為公司持續改善與技術提升之重要基石。

2. 最近年度研發費用金額：

單位：仟元

年 度	108 年度	109 年度 3 月 31 日
金 額	14,060	3,073

3.108 年度已開發成功之研究發展項目如下：

(1) Siro系列-

自德國引進Siro-Compact, Siro-Fuse, Siro-Slub先進紡紗設備與技術，能為紗線創造低毛羽、柔軟手感、布面效果獨特的特性，為客戶創造更高的附加價值。

(2) 環保素材紗種-

引進降低環境衝擊、植物基、循環再生的環保素材，整廠通過Control Union的稽核，核發OCS, GOTS, GRS, RWS等認證，為環保紡織品合格供應商。

(3) 複合機能系列-

積極開發PTFE(耐磨擦和提升抗起毬效果)、三醋酸(手感乾爽柔軟環保)及X-static和XT2(抗菌功能)等新素材與新樣式組合拓展新客戶。

(4) 提升產量及品質水準-

擴增特紡線至第14線，以提升特殊紗佔有比例；三瑞廠清梳線增設變頻器，以利控制不同有色原料之開纖及梳理品質，不受限於專紡竹炭類紗。

(四) 長、短期業務發展計畫

1. 短期發展計畫：

持續強化既有產品機能與深度，以因應市場需求並努力拓展特殊混紡紗的外銷市場來將銷售量再擴大提升，增加獲利。

2. 長期發展計畫：

在國際品牌與消費者環保意識抬頭下，持續開發機能與環保兼備的產品以提升產品的附加價值及不可取代性。

二、市場及產銷概況：

(一) 市場分析：

1. 主要原料之供應狀況

一般紗種生產原料聚酯棉由國內南亞取得，天然棉花主要由美國、巴西主要產棉國進口，羊毛使用澳洲美麗諾羊毛。

特殊紗種生產原料，如功能性壓克力、聚酯棉及縲縈，素材部份取自國內，大多來自日本及歐洲大廠。

2. 市場之供需狀況與成長性

由於一般紗缺乏競爭力，因此減少生產規模已不可避免；同時積極開發及提高功能性紗種之產能，以期獲取更寬廣之成長空間。

3. 發展遠景

持續發展高附加價值之功能紗種，結合上下游資源，維持業界競爭力，創造更大獲利空間。

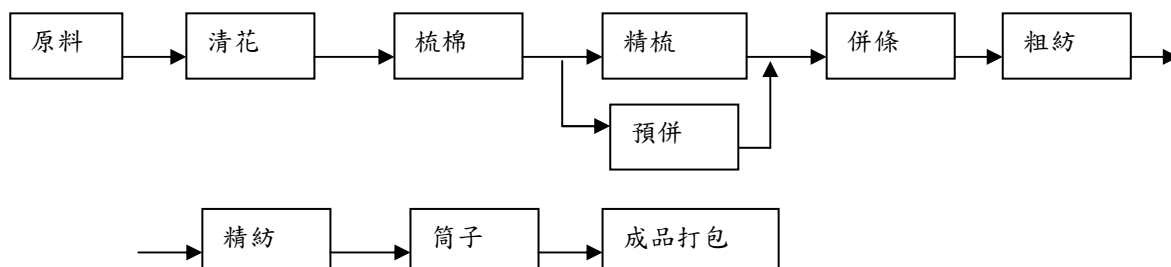
(二)主要產品之重要用途及產製過程

1.主要產品之重要用途：

一般製程之混紡紗、全棉紗及特殊紗等：供針織用。

2.產製過程：

紡紗部產製過程：



(三) 主要原料之供應狀況：

本公司在購買原、物料時，除考慮品質、貨源、價格之外，尚需顧及未來供需情況。在貨源之取得上，與上游廠商均有長年往來之良好交易基礎，且皆為信譽良好之公司，本公司主要原物料供應情形良好，並無供貨短缺或中斷之情形發生。

主要原料	主要來源	供應情況
原棉	美國、巴西	良好正常

(四)最近二年度任一年度中曾占進（銷）貨總額百分之十以上之客戶名稱及其進（銷）貨金額與比例：

1.最近二年度主要供應商資料：

單位：仟元

項目	107 年度				108 年度				109 年度第 1 季			
	供應商名稱	金額	占全年進貨淨額比率 (%)	與發行人之關係	供應商名稱	金額	占全年進貨淨額比率 (%)	與發行人之關係	供應商名稱	金額	占當年度截至當季止進貨淨額比率 (%)	與發行人之關係
1	廠商 A	213,965	38.27	無	廠商 A	243,342	43.33	無	廠商 A	62,466	53.91	無
2	廠商 B	145,467	26.02	無	廠商 B	93,900	16.72	無	廠商 B	11,842	10.22	無
3	其他	199,702	35.71	無	其他	224,354	39.95	無	其他	41,558	35.87	無
	進貨淨額	559,134	100		進貨淨額	561,596	100		進貨淨額	115,866	100	

註 1：列明最近二年度進貨總額百分之十以上之供應商名稱及其進貨金額及比例，但依保密契約約定故僅以代號表示。

註 2：主要供應商皆非關係人，依客戶保密契約僅以代號表示。

2.最近二年度主要銷貨客戶資料：

單位：仟元

項目	107 年度				108 年度				109 年度第 1 季			
	客戶名稱	金額	占全年銷貨淨額比率 (%)	與發行人之關係	客戶名稱	金額	占全年銷貨淨額比率 (%)	與發行人之關係	客戶名稱	金額	占當年度截至當季止銷貨淨額比率 (%)	與發行人之關係
1	客戶 A	243,334	24.96	無	客戶 A	161,634	20.44	無	客戶 B	26,218	12.48	無
2	客戶 B	139,818	14.34	無	客戶 B	95,895	12.13	無	客戶 A	21,454	10.21	無
3	客戶 C	90,311	9.26	無	客戶 D	64,929	8.21	無	客戶 E	17,067	8.12	無
4	客戶 D	84,550	8.67	無	客戶 C	45,813	5.79	無	客戶 D	17,005	8.09	無
5	其他	416,911	42.77	無	其他	422,507	53.43	無	其他	128,358	61.10	無
	銷貨淨額	974,924	100		銷貨淨額	790,778	100		銷貨淨額	210,102	100	

註 1：列明最近二年度銷貨總額百分之十以上之客戶名稱及其銷貨金額及比例，但依客戶保密契約約定故僅以代號表示。

註 2：主要銷貨客戶皆非關係人。

(五)最近二年度生產量值

單位：仟元

年 度	107 年度			108 年度		
	產能	產量	產值	產能	產量	產值
混 紡 紗 (件)	45,171	44,291	842,250	48,099	38,181	758,318
其 他	-	-	-	-	-	-
合 計	-	-	842,250	-	-	758,318

註：產能係指公司經衡量必要停工、假日等因素後，利用現有生產設備，在正常運作下所能生產之數量。

(六)最近二年度銷售量值

單位：仟元(淨額)

銷售量值 主要商品	年度	107 年度				108 年度			
		內 銷		外 銷		內 銷		外 銷	
		量	值	量	值	量	值	量	值
混 紡 紗 (件)		29,244	572,392	17,982	271,553	21,746	453,154	14,688	211,281
租 賃 收 入		-	122,565	-	-	-	126,148	-	-
其 他		-	8,414	-	-	-	195	-	-
合 計		-	703,371	-	271,553	-	579,497	-	211,281

三、最近二年度從業員工人數

年 度		107 年度	108 年度	當年度截至 109 年度 3 月 31 日
員 工 人 數	總 管 理 師	4	4	4
	管 理 師	7	5	5
	副 管 理 師	11	12	11
	助 理 管 理 師	52	50	52
	管 理 員	41	40	45

事 務 員	15	10	12
操 作 員	43	38	33
其 他 人 員	67	43	47
合 計	240	202	209

年 度	107 年度	108 年度	當年度截至 109 年度 3 月 31 日
平 均 年 歲	40	41.4	40.8
平 均 服 務 年 資	9.08	9.92	8.65
學歷 分布 比率 (%)	大 專 以 上	36	41
	高 中 職	23	23
	國 中 以 下	41	36

四、環保支出資訊

最近年度及截至年報刊印日止，公司因污染環境所遭受之損失（包括賠償及環境保護稽查結果違反環保法規事項，應列明處分日期、處分字號、違反法規條文、違反法規內容、處分內容），並揭露目前及未來可能發生之估計金額與因應措施：無。

五、勞資關係

(一)現行重要勞資協議及實施情形

1.員工福利措施

- (1)依政府法令規定，辦理員工薪資、工時、休假及勞健保等措施。
- (2)除年終獎金外，依公司章程規定，年度結算如有稅前利益時，依規定之比率發放員工酬勞金。
- (3)設有員工退休金監督委員會，遵循相關勞動法令規定，提撥員工退休金，辦理勞工退休事宜。
- (4)公司通過勞動部「人才發展品質管理系統(Talent Quality-management System, 簡稱TTQS)」認證系統。
員工的優越感來自自我的知識與技能提升，每年舉辦紡織專業知識、領導統御等課程，透過教育訓練，給予員工良性競爭平台，不斷的提升自我，並於2020年建立KM知識管理系統，將經驗與技能不斷的傳承、學習、精進，讓員工與公司創造雙贏。
- (5)提供工廠員工宿舍及舉辦員工旅遊、每年提供員工制服。
- (6)設有職工福利委員會，依法定比率提撥員工福利金，辦理員工福利措施。
- (7)發放員工子女助學金。

- (8)簽有特約育幼園，以利員工托嬰需要。
- (9)廠區設置 AED，保護員工生命安全。
- (10)設立員工申訴管道，保障員工權益。
- (11)設有伴唱機、撞球桌、桌球、羽毛球…等娛樂設施及健身器材，讓員工放鬆心情、舒緩壓力。
- (12)除依法加入勞健保外另外加保團體意外險、辦理年度健檢、每月廠醫臨廠服務，照顧員工健康。
- (13)定期舉辦勞資會議，協調勞資關係，促進勞資合作，創造勞資雙贏。

2.員工退休制度

- (1) 自 94 年 7 月 1 日起按月為新進員工及選擇適用新制退休金條例之原有員工，提繳每月工資 6%至勞保局退休金個人帳戶，同時繼續為適用舊制退休金辦法之員工，以最高提撥率 15%提撥退休準備金至臺灣銀行專戶。
- (2) 成立勞工退休準備金監督委員會，監督退休金專戶動支狀態，保障員工退休權益。

3.其他重要協議：無。

(二)最近年度及截至年報刊印日止，因勞資糾紛所受損失：無。

六、重要契約：

契約性質	當事人	契約起迄日期	主要內容	限制條款
臺北市仁愛路辦公室出租	英屬開曼群島商泰福生技(股)公司	104.11.2~109.11.1	13 樓之 1 及部分停車位出租	依租賃契約書辦理
臺南市原仁德廠土地出租	統一精工(股)公司	101.3.12~111.4.30	原仁德廠部分土地出租	依租賃契約書辦理
	特力屋(股)公司	92.6.7~123.3.31	原仁德廠部分土地出租	依租賃契約書辦理
	中欣實業(股)公司	94.12.23~123.3.31	原仁德廠部分土地出租	依租賃契約書辦理
	家福(股)公司	94.12.7~114.12.6	原仁德廠部分土地出租	依租賃契約書辦理
	大魯閣實業(股)公司(註)	107.12.12~113.2.9	原仁德廠部分土地出租	依租賃契約書辦理

註：1. 創越實業(股)公司 108 年度與大魯閣商場事業(股)公司合併，由大魯閣商場事業(股)公司存續承租使用；

2. 大魯閣商場事業(股)公司 109 年度與大魯閣實業(股)公司合併，由大魯閣實業(股)公司存續承租使用。

陸、財務概況

一、最近五年度簡明資產負債表及綜合損益表

(一)簡明資產負債表及綜合損益表資料-國際財務報導準則

簡明資產負債表-國際財務報導準則

單位：仟元

項 目	年 度	最近五年度財務資料 (經會計師簽證)					當年度截至 109年度3月 31日財務資料 (經會計師核閱)
		104年度	105年度	106年度	107年度	108年度	
流動資產		842,040	778,169	896,643	940,007	1,169,691	991,676
不動產、廠房及設備		1,758,694	1,714,219	1,710,184	1,658,178	1,651,141	1,634,132
無形資產		1,176	1,134	832	530	227	151
其他資產		2,178,161	2,188,159	1,888,892	1,903,720	1,753,519	1,742,323
資產總額		4,780,071	4,681,681	4,496,551	4,502,435	4,574,578	4,368,282
流動負債	分配前	906,628	852,304	663,121	720,407	775,011	654,347
	分配後	950,628	896,304	733,521	764,407	尚未決議	尚未決議
非流動負債		797,022	781,120	702,170	705,872	701,719	697,748
負債總額	分配前	1,703,650	1,633,424	1,365,291	1,426,279	1,476,730	1,352,095
	分配後	1,747,650	1,677,424	1,435,691	1,470,279	尚未決議	尚未決議
股本		2,200,000	2,200,000	2,200,000	2,200,000	2,200,000	2,200,000
資本公積		-	-	-	-	-	-
保留盈餘	分配前	1,011,437	965,509	1,014,133	986,978	979,154	958,611
	分配後	967,437	921,509	943,733	942,978	尚未決議	尚未決議
其他權益		(135,016)	(117,252)	(82,873)	(110,822)	(81,306)	(142,424)
股東權益總額	分配前	3,076,421	3,048,257	3,131,260	3,076,156	3,097,848	3,016,187
	分配後	3,032,421	3,004,257	3,060,860	3,032,156	尚未決議	尚未決議

簡明綜合損益表-國際財務報導準則

單位：仟元

年 度 項 目	最近五年度財務資料 (經會計師簽證)					當年度截至 109年度3月 31日財務資料 (經會計師核閱)
	104年度	105年度	106年度	107年度	108年度	
營業收入	1,093,113	1,003,674	793,069	974,924	790,778	210,102
營業毛利	49,091	74,040	41,502	84,485	13,832	(1,730)
營業損益	(15,195)	(15,233)	(42,368)	6,376	(64,766)	(19,526)
營業外收入及支出	17,892	14,107	133,719	27,546	93,971	(2,872)
稅前淨利	2,697	(1,126)	91,351	33,922	29,205	(22,398)
繼續營業單位 本期淨利	2,697	(1,126)	91,351	33,922	29,205	(22,398)
停業單位損失	-	-	-	-	-	-
本期淨利 (損)	7,218	(3,169)	89,638	38,482	36,405	(21,587)
本期其他綜合損益 (稅後淨額)	(37,226)	19,005	37,365	(23,186)	29,287	(60,074)
本期綜合損益總額	(30,008)	15,836	127,003	15,296	65,692	(81,661)
淨利歸屬於 母公司業主	7,218	(3,169)	89,638	38,482	36,405	(21,587)
淨利歸屬於非控制 權益	-	-	-	-	-	-
綜合損益總額歸屬 於母公司業主	(30,008)	15,836	127,003	15,296	65,692	(81,661)
綜合損益總額歸屬 於非控制權益	-	-	-	-	-	-
每股盈餘	0.03	(0.01)	0.41	0.17	0.17	(0.10)

(二)最近五年度簽證會計師姓名及查核意見

年度	簽證會計師姓名	查核意見	更換會計師之理由
104	鄭欽宗、張清福	無保留意見	註
105	趙永祥、鄭欽宗	無保留意見	
106	趙永祥、鄭欽宗	無保留意見	
107	趙永祥、鄭欽宗	無保留意見	
108	鄭欽宗、趙永祥	無保留意見	

註：茲為配合勤業眾信聯合會計師事務所內部輪調。

二、最近五年度財務分析

財務分析-國際財務報導準則

分析項目		年 度 (經會計師簽證)					當年度至 109 年度 3 月 31 日 (經會計師 核閱)
		104 年度	105 年度	106 年度	107 年度	108 年度	
財務 結構 (%)	負債占資產比率	35.64	34.89	30.36	31.68	32.28	30.95
	長期資金占不動產、廠房及設備比率	211.03	214.87	224.15	228.08	230.12	227.27
償債 能力 (%)	流動比率	92.88	91.30	135.22	130.48	150.93	151.55
	速動比率	35.99	40.13	61.39	56.50	77.56	77.60
	利息保障倍數(倍)	1.25	0.88	13.35	6.10	3.79	(10.67)
經營 能力	應收款項週轉率(次)	9.83	9.07	8.89	11.91	14.65	12.73
	平均收現日數	37.13	40.24	41.06	30.65	24.91	28.67
	存貨週轉率(次)	2.06	1.92	1.58	1.69	1.35	1.49
	應付款項週轉率(次)	18.97	17.23	14.77	18.08	16.49	19.43
	平均銷貨日數	190.10	231.01	215.97	215.97	270.37	244.97
	不動產、廠房及設備週轉率(次)	0.62	0.59	0.46	0.59	0.48	0.51
	總資產週轉率(次)	0.23	0.21	0.17	0.22	0.17	0.19
獲利 能力	資產報酬率(%)	0.33	0.09	2.09	0.97	0.99	(0.45)
	股東權益報酬率(%)	0.23	(0.10)	2.90	1.24	1.18	(0.71)
	稅前純益率占實收資本額比率(%)	0.12	(0.05)	4.15	1.54	1.33	(1.02)
	純益率(%)	0.66	(0.32)	11.30	3.95	4.60	(10.27)
	每股盈餘(元)	0.03	(0.01)	0.41	0.17	0.17	(0.10)
現金 流量 (%)	現金流量比率(%)	0.00	18.20	0.00	8.64	0.00	7.38
	現金流量允當比率(%)	24.24	39.41	26.69	21.31	30.11	47.31
	現金再投資比率(%)	(1.67)	2.80	(1.02)	(0.19)	(0.97)	1.08
槓桿度	營運槓桿度	(15.98)	(16.98)	(5.58)	40.78	(2.66)	(1.75)
	財務槓桿度	-	-	-	-	-	-

請說明最近二年度各項財務比率變動原因。(若增減變動未達 20%者可免分析)

1. 速動比率上升：主係本年度出售土地償還借款所致。
2. 利息保障倍數下降：主係本年度營收下降，資金調度需求增加短期借款增加所致。
3. 應收款項週轉率上升：主係本年度營收減少幅度小於平均應收帳款減少幅度所致。
4. 存貨周轉率下降、平均銷貨日數增加：主係本年度市場競爭激烈，使得銷售量下降存貨增加所致。
5. 總資產週轉率下降：主係本年度營收下降所致。
6. 現金流量比率下降：主係本年度營業活動淨現金流出，使得現金流量比率、現金再投資比率下降，現金流量允當比率上升。
7. 營運槓桿度下降：主係本期營收下降，產生營業淨損所致。

註：計算公式如下列示：

1.財務結構

- (1)負債占資產比率＝負債總額／資產總額。
(2)長期資金占不動產、廠房及設備比率＝（權益總額＋非流動負債）／不動產、廠房及設備淨額。

2.償債能力

- (1)流動比率＝流動資產／流動負債。
(2)速動比率＝（流動資產－存貨－預付費用）／流動負債。
(3)利息保障倍數＝所得稅及利息費用前純益／本期利息支出。

3.經營能力

- (1)應收款項(包括應收帳款與因營業而產生之應收票據)週轉率＝銷貨淨額／各期平均應收款項(包括應收帳款與因營業而產生之應收票據)餘額。
(2)平均收現日數＝365／應收款項週轉率。
(3)存貨週轉率＝銷貨成本／平均存貨額。
(4)應付款項(包括應付帳款與因營業而產生之應付票據)週轉率＝銷貨成本／各期平均應付款項(包括應付帳款與因營業而產生之應付票據)餘額。
(5)平均銷貨日數＝365／存貨週轉率。
(6)不動產、廠房及設備週轉率＝銷貨淨額／平均不動產、廠房及設備淨額。
(7)總資產週轉率＝銷貨淨額／平均資產總額。

4.獲利能力

- (1)資產報酬率＝〔稅後損益＋利息費用×（1－稅率）〕／平均資產總額。
(2)權益報酬率＝稅後損益／平均權益總額。
(3)純益率＝稅後損益／銷貨淨額。
(4)每股盈餘＝（歸屬於母公司業主之損益－特別股股利）／加權平均已發行股數。（註4）

5.現金流量

- (1)現金流量比率＝營業活動淨現金流量／流動負債。
(2)淨現金流量允當比率＝最近五年度營業活動淨現金流量／最近五年度（資本支出＋存貨增加額＋現金股利）。
(3)現金再投資比率＝（營業活動淨現金流量－現金股利）／（不動產、廠房及設備毛額＋長期投資＋其他非流動資產＋營運資金）。（註5）

6.槓桿度：

- (1)營運槓桿度＝（營業收入淨額－變動營業成本及費用）／營業利益（註6）。
(2)財務槓桿度＝營業利益／（營業利益－利息費用）。

三、108 年度財務報告之審計委員會審查報告

東和紡織股份有限公司

審計委員會審查報告書

董事會造具本公司民國 108 年度營業報告書、財務報表及盈餘分派議案等，其中財務報表業經委託勤業眾信聯合會計師事務所查核完竣，並出具查核報告。

上述營業報告書、財務報表及盈餘分派議案經本審計委員會查核，認為尚無不合，爰依證券交易法及公司法之相關規定報告如上。敬請 鑒核。

此 致

本公司 109 年股東常會

東和紡織股份有限公司



審計委員會召集人：

董金發

中 華 民 國 1 0 9 年 4 月 2 9 日

四、108 年度會計師查核報告

Deloitte

勤業眾信

勤業眾信聯合會計師事務所
11073 台北市信義區松仁路100號20樓

Deloitte & Touche
20F, Taipei Nan Shan Plaza
No. 100, Songren Rd.,
Xinyi Dist., Taipei 11073, Taiwan

Tel: +886 (2) 2725-9988
Fax: +886 (2) 4051-6888
www.deloitte.com.tw

會計師查核報告

東和紡織股份有限公司 公鑒：

查核意見

東和紡織股份有限公司（以下稱東和公司）民國 108 年及 107 年 12 月 31 日之資產負債表，暨民國 108 年及 107 年 1 月 1 日至 12 月 31 日之綜合損益表、權益變動表、現金流量表，以及財務報表附註（包括重大會計政策彙總），業經本會計師查核竣事。

依本會計師之意見，上開財務報表在所有重大方面係依照證券發行人財務報告編製準則及經金融監督管理委員會認可並發布生效之國際財務報導準則、國際會計準則、解釋及解釋公告編製，足以允當表達東和紡織股份有限公司民國 108 年及 107 年 12 月 31 日之財務狀況，暨民國 108 年及 107 年 1 月 1 日至 12 月 31 日之財務績效及現金流量。

查核意見之基礎

本會計師係依照會計師查核簽證財務報表規則及一般公認審計準則執行查核工作。本會計師於該等準則下之責任將於會計師查核財務報表之責任段進一步說明。本會計師所隸屬事務所受獨立性規範之人員已依會計師職業道德規範，與東和紡織股份有限公司保持超然獨立，並履行該規範之其他責任。本會計師相信已取得足夠及適切之查核證據，以作為表示查核意見之基礎。

關鍵查核事項

關鍵查核事項係指依本會計師之專業判斷，對東和公司民國 108 年度財務報表之查核最為重要之事項。該等事項已於查核財務報表整體及形成查核意見之過程中予以因應，本會計師並不對該等事項單獨表示意見。

茲對東和公司民國 108 年度財務報表之關鍵查核事項敘明如下：

存貨減損

東和公司民國 108 年 12 月 31 日之存貨餘額為 550,740 仟元，由於紡織業受原物料價格波動及市場競爭激烈，可能產生存貨評價損失之風險過高。因採用之淨變現價值常涉及主觀判斷且具高度估計不確定性，考量東和公司之存貨及其備抵評價損失對財務報表影響重大，本會計師認為東和公司之存貨減損評估合理性為本年度認定之關鍵查核事項。

本會計師針對上述存貨之減損評估合理性進行測試之說明如下：

1. 瞭解存貨跌價損失提列之攸關內部控制，評估及測試東和公司提列存貨備抵跌價損失內部控制之有效性。
2. 取得存貨淨變現價值評估報表，瞭解其計算邏輯，並抽樣測試淨變現價值之正確性與完整性。
3. 參與年底存貨盤點，於存貨盤點時評估存貨狀況，以評估提列過時及損壞存貨之備抵存貨跌價損失之適當性。

與存貨之減損評估相關會計政策、會計估計及假設之不確定性估計暨攸關揭露資訊，請參閱本財務報表附註四、五及十。

管理階層與治理單位對財務報表之責任

管理階層之責任係依照證券發行人財務報告編製準則及經金融監督管理委員會認可並發布生效之國際財務報導準則、國際會計準則、解釋及解釋公告編製允當表達之財務報表，且維持與財務報表編製有關之必要內部控制，以確保財務報表未存有導因於舞弊或錯誤之重大不實表達。

於編製財務報表時，管理階層之責任亦包括評估東和公司繼續經營之能力、相關事項之揭露，以及繼續經營會計基礎之採用，除非管理階層意圖清算東和公司或停止營業，或除清算或停業外別無實際可行之其他方案。

東和公司之治理單位（含審計委員會）負有監督財務報導流程之責任。

會計師查核財務報表之責任

本會計師查核財務報表之目的，係對財務報表整體是否存有導因於舞弊或錯誤之重大不實表達取得合理確信，並出具查核報告。合理確信係高度確信，惟依照一般公認審計準則執行之查核工作無法保證必能偵出財務報表存有之重大不實表達。不實表達可能導因於舞弊或錯誤。如不實表達之個別金

額或彙總數可合理預期將影響財務報表使用者所作之經濟決策，則被認為具有重大性。

本會計師依照一般公認審計準則查核時，運用專業判斷並保持專業上之懷疑。本會計師亦執行下列工作：

1. 辨認並評估財務報表導因於舞弊或錯誤之重大不實表達風險；對所評估之風險設計及執行適當之因應對策；並取得足夠及適切之查核證據以作為查核意見之基礎。因舞弊可能涉及共謀、偽造、故意遺漏、不實聲明或踰越內部控制，故未偵出導因於舞弊之重大不實表達之風險高於導因於錯誤者。
2. 對與查核攸關之內部控制取得必要之瞭解，以設計當時情況下適當之查核程序，惟其目的非對東和公司內部控制之有效性表示意見。
3. 評估管理階層所採用會計政策之適當性，及其所作會計估計與相關揭露之合理性。
4. 依據所取得之查核證據，對管理階層採用繼續經營會計基礎之適當性，以及使東和公司繼續經營之能力可能產生重大疑慮之事件或情況是否存在重大不確定性，作出結論。本會計師若認為該等事件或情況存在重大不確定性，則須於查核報告中提醒財務報表使用者注意財務報表之相關揭露，或於該等揭露係屬不適當時修正查核意見。本會計師之結論係以截至查核報告日所取得之查核證據為基礎。惟未來事件或情況可能導致東和公司不再具有繼續經營之能力。
5. 評估財務報表（包括相關附註）之整體表達、結構及內容，以及財務報表是否允當表達相關交易及事件。

本會計師與治理單位溝通之事項，包括所規劃之查核範圍及時間，以及重大查核發現（包括於查核過程中所辨認之內部控制顯著缺失）。

本會計師亦向治理單位提供本會計師所隸屬事務所受獨立性規範之人員已遵循會計師職業道德規範中有關獨立性之聲明，並與治理單位溝通所有可能被認為會影響會計師獨立性之關係及其他事項（包括相關防護措施）。

本會計師從與治理單位溝通之事項中，決定對東和公司民國 108 年度財務報表查核之關鍵查核事項。本會計師於查核報告中敘明該等事項，除非法令不允許公開揭露特定事項，或在極罕見情況下，本會計師決定不於查核報告中溝通特定事項，因可合理預期此溝通所產生之負面影響大於所增進之公眾利益。

勤業眾信聯合會計師事務所

會計師 鄭 欽 宗



鄭欽宗

金融監督管理委員會核准文號
金管證審字第 1010028123 號

會計師 趙 永 祥

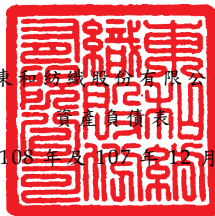


趙永祥

金融監督管理委員會核准文號
金管證審字第 1050024633 號

中 華 民 國 109 年 3 月 18 日

民國 108 年及 107 年 12 月 31 日



單位：新台幣仟元

代 碼	資 產	108年12月31日		107年12月31日	
		金 額	%	金 額	%
	流動資產				
1100	現金及約當現金(附註四及六)	\$ 206,329	5	\$ 35,028	1
1110	透過損益按公允價值衡量之金融資產—流動(附註四及七)	29,572	1	21,492	1
1120	透過其他綜合損益按公允價值衡量之金融資產—流動(附註四及八)	319,815	7	263,845	6
1150	應收票據(附註四及九)	4,263	-	4,570	-
1170	應收帳款(附註四及九)	31,369	1	67,602	2
1200	其他應收款(附註四)	9,743	-	14,471	-
130X	存貨(附註四、五及十)	550,740	12	513,665	11
1220	本期所得稅資產(附註四及十九)	18	-	18	-
1410	預付款項	17,842	-	19,316	-
11XX	流動資產總計	<u>1,169,691</u>	<u>26</u>	<u>940,007</u>	<u>21</u>
	非流動資產				
1517	透過其他綜合損益按公允價值衡量之金融資產—非流動(附註八)	46,217	1	42,118	1
1600	不動產、廠房及設備(附註四、十一及二四)	1,651,141	36	1,658,178	37
1760	投資性不動產淨額(附註四、十三及二三)	1,644,787	36	1,798,001	40
1780	其他無形資產	227	-	530	-
1840	遞延所得稅資產(附註四及十九)	57,039	1	48,175	1
1990	其他非流動資產	5,476	-	15,426	-
15XX	非流動資產總計	<u>3,404,887</u>	<u>74</u>	<u>3,562,428</u>	<u>79</u>
1XXX	資 產 總 計	<u>\$ 4,574,578</u>	<u>100</u>	<u>\$ 4,502,435</u>	<u>100</u>
	負債及權益				
	流動負債				
2100	短期借款(附註四、十四及二四)	\$ 703,074	16	\$ 622,430	14
2170	應付帳款	3,813	-	9,022	-
2219	其他應付款	52,556	1	63,845	1
2230	本期所得稅負債(附註四及十九)	270	-	1,326	-
2310	預收款項	15,298	-	23,784	1
21XX	流動負債總計	<u>775,011</u>	<u>17</u>	<u>720,407</u>	<u>16</u>
	非流動負債				
2570	遞延所得稅負債(附註四及十九)	634,752	14	634,907	14
2640	淨確定福利負債—非流動(附註四及十五)	20,435	-	26,199	1
2645	存入保證金	46,532	1	44,766	1
25XX	非流動負債總計	<u>701,719</u>	<u>15</u>	<u>705,872</u>	<u>16</u>
2XXX	負債總計	<u>1,476,730</u>	<u>32</u>	<u>1,426,279</u>	<u>32</u>
	權益(附註十六)				
	股本				
3110	普通股	2,200,000	48	2,200,000	49
	保留盈餘				
3310	法定盈餘公積	65,616	2	61,768	1
3320	特別盈餘公積	793,273	17	793,273	18
3350	未分配盈餘	120,265	3	131,937	3
3300	保留盈餘總計	<u>979,154</u>	<u>22</u>	<u>986,978</u>	<u>22</u>
3400	其他權益	(81,306)	(2)	(110,822)	(3)
3XXX	權益總計	<u>3,097,848</u>	<u>68</u>	<u>3,076,156</u>	<u>68</u>
	負債與權益總計	<u>\$ 4,574,578</u>	<u>100</u>	<u>\$ 4,502,435</u>	<u>100</u>

後附之附註係本財務報告之一部分。

董事長：蔡淑櫻



經理人：張嘉亨



會計主管：郭彥良



民國 108 年及 107 年 1 月 1 日至 12 月 31 日

單位：新台幣仟元，惟
每股盈餘為元

代 碼	108年度		107年度	
	金 額	%	金 額	%
	營業收入（附註四、十七、 二三及二八）			
4100	\$ 664,630	84	\$ 852,359	87
4300	126,148	16	122,565	13
4000	790,778	100	974,924	100
	營業成本			
5110	(748,930)	(95)	(863,756)	(88)
5300	(28,016)	(4)	(26,683)	(3)
5000	(776,946)	(99)	(890,439)	(91)
5900	13,832	1	84,485	9
	營業費用（附註十八）			
6100	(24,609)	(3)	(29,531)	(3)
6200	(39,929)	(5)	(41,677)	(4)
6300	(14,060)	(2)	(6,901)	(1)
6000	(78,598)	(10)	(78,109)	(8)
6900	(64,766)	(9)	6,376	1
	營業外收入及支出（附註十 八）			
7010	30,414	4	22,445	2
7020	74,024	9	11,750	1
7050	(10,467)	(1)	(6,649)	-
7000	93,971	12	27,546	3

(接次頁)

(承前頁)

代 碼		108年度		107年度	
		金 額	%	金 額	%
7900	稅前淨利	\$ 29,205	3	\$ 33,922	4
7950	所得稅利益 (附註十九)	<u>7,200</u>	<u>1</u>	<u>4,560</u>	<u>-</u>
8200	本年度淨利	<u>36,405</u>	<u>4</u>	<u>38,482</u>	<u>4</u>
	其他綜合損益				
	不重分類至損益之項目				
8311	確定福利計畫之再 衡量數 (附註十 五)	(3,353)	-	(6,480)	-
8316	透過其他綜合損益 按公允價值衡量 之權益工具投資 未實現評價損益	31,969	4	(18,879)	(2)
8349	與不重分類之項目 相關之所得稅 (附註十九)	<u>671</u>	<u>-</u>	<u>2,173</u>	<u>-</u>
8300	本年度其他綜合損 益 (稅後淨額)	<u>29,287</u>	<u>4</u>	<u>(23,186)</u>	<u>(2)</u>
8500	本年度綜合損益總額	<u>\$ 65,692</u>	<u>8</u>	<u>\$ 15,296</u>	<u>2</u>
	每股盈餘 (附註二十)				
9710	基本每股盈餘	<u>\$ 0.17</u>		<u>\$ 0.17</u>	
9810	稀釋每股盈餘	<u>\$ 0.17</u>		<u>\$ 0.17</u>	

後附之附註係本財務報告之一部分。

董事長：蔡淑櫻

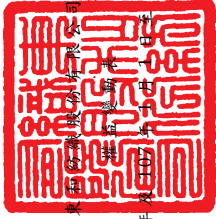


經理人：張嘉亨



會計主管：郭彥良





民國 108 年 12 月 31 日

單位：新台幣仟元

代碼	107年1月1日餘額	保 法 定 盈 餘 公 積	留 特 別 盈 餘 公 積	盈 未 分 配 盈 餘	其 他 權 益 項 目 透 過 其 他 綜 合 損 益 按 公 允 價 值 衡 量 之 金 融 資 產 未 實 現 損 益	權 益 總 額
A1	\$ 2,200,000	\$ 52,804	\$ 793,503	\$ 167,826	\$ -	\$ 3,214,133
A3	-	-	-	464	(83,337)	(82,873)
A5	2,200,000	52,804	793,503	168,290	(83,337)	3,131,260
B17	-	-	(230)	230	-	-
B1	106 年度盈餘指撥及分配					
B5	法定盈餘公積	8,964	-	(8,964)	-	-
	本公司股東現金股利	-	-	(70,400)	-	(70,400)
D1	107 年度淨利	-	-	38,482	-	38,482
D3	107 年度稅後其他綜合損益	-	-	(4,307)	(18,879)	(23,186)
D5	107 年度綜合損益總額	-	-	34,175	(18,879)	15,296
Q1	處分透過其他綜合損益按公允價值衡量之權益工具	-	-	8,606	(8,606)	-
Z1	107 年 12 月 31 日餘額	61,768	793,273	131,937	(110,822)	3,076,156
B1	107 年度盈餘指撥及分配					
B5	法定盈餘公積	3,848	-	(3,848)	-	-
	本公司股東現金股利	-	-	(44,000)	-	(44,000)
D1	108 年度淨利	-	-	36,405	-	36,405
D3	108 年度稅後其他綜合損益	-	-	(2,682)	31,969	29,287
D5	108 年度綜合損益總額	-	-	33,723	31,969	65,692
Q1	處分透過其他綜合損益按公允價值衡量之權益工具	-	-	2,453	(2,453)	-
Z1	108 年 12 月 31 日餘額	\$ 65,616	\$ 793,273	\$ 120,265	(\$ 81,306)	\$ 3,097,848

後附之附註係本財務報告之一部分。



董事長：蔡淑櫻



經理人：張嘉亨



會計主管：郭彥良

民國 108 年及 107 年 1 月 1 日至 12 月 31 日

單位：新台幣仟元

代 碼		108年度	107年度
	營業活動之現金流量		
A10000	本年度稅前淨利	\$ 29,205	\$ 33,922
A20010	收益費損項目		
A20100	折舊費用	70,600	73,131
A20200	攤銷費用	303	302
A21200	利息收入	(468)	(93)
A21200	租賃收入	(15,477)	(15,477)
A21300	股利收入	(29,946)	(22,352)
A20400	透過損益按公允價值衡量之金 融資產淨利益	(2,004)	967
A20900	財務成本	10,467	6,649
A22500	處分不動產、廠房及設備損失	-	12
A22700	處分投資性不動產利益	(67,412)	-
A23700	存貨跌價及呆滯損失	33,529	-
A23800	存貨跌價及呆滯回升利益	-	(10,708)
A30000	營業資產及負債之淨變動數		
A31115	透過損益按公允價值衡量之金 融資產	(6,076)	(7,569)
A31130	應收票據	307	(2,859)
A31150	應收帳款	36,233	22,101
A31180	其他應收款	4,728	(6,109)
A31200	存 貨	(70,604)	(30,288)
A31230	預付款項	663	(2,410)
A32150	應付帳款	(5,209)	3,288
A32180	其他應付款	(10,994)	951
A32230	預收款項	(8,486)	5,652
A32240	淨確定福利負債—非流動	(9,117)	(3,423)
A33000	營運產生之現金	(39,758)	45,687
A33100	收取之利息	468	93
A33200	收取之股利	29,946	22,352
A33300	支付之利息	(10,762)	(5,891)
A33500	支付之所得稅	(1,393)	-
AAAA	營業活動之淨現金流（出）入	(21,499)	62,241

(接次頁)

(承前頁)

代 碼		108年度	107年度
	投資活動之現金流量		
B00010	取得透過其他綜合損益按公允價值 衡量之金融資產	(\$ 228,821)	(\$ 314,764)
B00020	出售透過其他綜合損益按公允價值 衡量之金融資產	200,721	219,375
B00030	透過其他綜合損益按公允價值衡量 之金融資產減資退回股款	-	285
B02700	購置不動產、廠房及設備	(3,560)	(5,191)
B02800	處分不動產、廠房及設備價款	-	225
B05500	出售投資性不動產價款	235,130	-
B07100	預付設備款減少(增加)	(49,080)	(16,774)
BBBB	投資活動之淨現金流入(出)	<u>154,390</u>	<u>(116,844)</u>
	籌資活動之現金流量		
C00200	短期借款增加	80,644	45,311
C03000	收取存入保證金	1,766	490
C04500	發放現金股利	(44,000)	(70,400)
CCCC	籌資活動之淨現金流入(出)	<u>38,410</u>	<u>(24,599)</u>
EEEE	現金及約當現金淨增加(減少)	171,301	(79,202)
E00100	年初現金及約當現金餘額	<u>35,028</u>	<u>114,230</u>
E00200	年底現金及約當現金餘額	<u>\$ 206,329</u>	<u>\$ 35,028</u>

後附之附註係本財務報告之一部分。

董事長：蔡淑櫻



經理人：張嘉亨



會計主管：郭彥良



東和紡織股份有限公司

財務報告附註

民國 108 年及 107 年 1 月 1 日至 12 月 31 日

(除另註明外，金額以新台幣仟元為單位)

一、公司沿革

東和紡織股份有限公司(以下稱「本公司」)係於 48 年 9 月間依中華民國公司法成立。主要營業項目為天然纖維及多元酯棉之紡織、加工、紡紗、人造纖維買賣及委託營造廠商興建國民住宅出租、出售業務。

本公司主要生產營運所在地址為台南市麻豆區小埤里工業路 227 號、管理運籌所在地址為台北市大安區仁愛路四段 376 號 13 樓。

本公司股票自 65 年 2 月起在台灣證券交易所上市買賣。

本財務報告係以本公司之功能性貨幣新台幣表達。

二、通過財務報告之日期及程序

本財務報告於 109 年 3 月 18 日經董事會通過。

三、新發布及修訂準則及解釋之適用

- (一) 首次適用修正後之證券發行人財務報告編製準則及經金融監督管理委員會(以下稱「金管會」)認可並發布生效之國際財務報導準則(IFRS)、國際會計準則(IAS)、解釋(IFRIC)及解釋公告(SIC)(以下稱「IFRSs」)

除下列說明外，適用修正後之證券發行人財務報告編製準則及金管會認可並發布生效之 IFRSs 將不致造成本公司會計政策之重大變動：

IFRS 16「租賃」

IFRS 16 規範租賃協議之辨認與出租人及承租人會計處理，該準則將取代 IAS 17「租賃」及 IFRIC 4「決定一項安排是否包含租賃」等相關解釋。相關會計政策請參閱附註四。

租賃定義

本公司選擇僅就 108 年 1 月 1 日以後簽訂（或變動）之合約依 IFRS 16 評估是否係屬（或包含）租賃，先前已依 IAS 17 及 IFRIC 4 辨認為租賃之合約不予重新評估並依 IFRS 16 之過渡規定處理。

本公司為承租人

除低價值標的資產租賃及短期租賃選擇按直線基礎認列費用外，其他租賃係於資產負債表認列使用權資產及租賃負債。綜合損益表係分別表達使用權資產之折舊費用及租賃負債按有效利息法所產生之利息費用。於現金流量表中，償付租賃負債之本金金額表達為籌資活動，支付利息部分則列為營業活動。適用 IFRS 16 前，分類為營業租賃之合約係按直線基礎認列費用。營業租賃現金流量於現金流量表係表達於營業活動。分類為融資租賃之合約係於資產負債表認列租賃資產及應付租賃款。

本公司以 107 年 12 月 31 日所存在之事實及情況，評估本公司之資產負債表將不因適用 IFRS16 而改變。

本公司為出租人

於過渡時對出租人之租賃不作任何調整，且自 108 年 1 月 1 日起始適用 IFRS 16。

(二) 109 年適用之金融監督管理委員會（以下稱「金管會」）認可之 IFRSs

<u>新發布 / 修正 / 修訂準則及解釋</u>	<u>IASB 發布之生效日</u>
IFRS 3 之修正「業務之定義」	2020 年 1 月 1 日（註 1）
IFRS 9、IAS 39 及 IFRS 7 之修正「利率指標變革」	2020 年 1 月 1 日（註 2）
IAS 1 及 IAS 8 之修正「重大性之定義」	2020 年 1 月 1 日（註 3）

註 1：收購日在年度報導期間開始於 2020 年 1 月 1 日以後之企業合併及於前述日期以後發生之資產取得適用此項修正。

註 2：2020 年 1 月 1 日以後開始之年度期間追溯適用此項修正。

註 3：2020 年 1 月 1 日以後開始之年度期間推延適用此項修正。

(三) IASB 已發布但尚未經金管會認可並發布生效之 IFRSs

<u>新發布 / 修正 / 修訂準則及解釋</u>	<u>IASB 發布之生效日(註1)</u>
IFRS 10 及 IAS 28 之修正「投資者與其關聯企業或合資間之資產出售或投入」	未定
IFRS 17 「保險合約」	2021 年 1 月 1 日
IAS 1 之修正「將負債分類為流動或非流動」	2022 年 1 月 1 日

註 1：除另註明外，上述新發布 / 修正 / 修訂準則或解釋係於各該日期以後開始之年度報導期間生效。

除上述影響外，截至本財務報告通過發布日止，本公司仍持續評估其他準則、解釋之修正對財務狀況與財務績效之影響，相關影響待評估完成時予以揭露。

四、重大會計政策之彙總說明

(一) 遵循聲明

本財務報告係依照證券發行人財務報告編製準則及經金管會認可並發布生效之 IFRSs 編製。

(二) 編製基礎

除按公允價值衡量之金融工具及按確定福利義務現值減除計畫資產公允價值認列之淨確定福利負債外，本財務報告係依歷史成本基礎編製。

公允價值衡量依照相關輸入值之可觀察程度及重要性分為第 1 等級至第 3 等級：

1. 第 1 等級輸入值：係指於衡量日可取得之相同資產或負債於活躍市場之報價（未經調整）。
2. 第 2 等級輸入值：係指除第 1 等級之報價外，資產或負債直接（亦即價格）或間接（亦即由價格推導而得）之可觀察輸入值。
3. 第 3 等級輸入值：係指資產或負債之不可觀察之輸入值。

(三) 資產與負債區分流動與非流動之標準

流動資產包括：

1. 主要為交易目的而持有之資產；
2. 預期於資產負債表日後 12 個月內實現之資產；及

3. 現金及約當現金（但不包括於資產負債表日後逾 12 個月用以交換或清償負債而受到限制者）。

流動負債包括：

1. 主要為交易目的而持有之負債；
2. 於資產負債表日後 12 個月內到期清償之負債，以及
3. 不能無條件將清償期限遞延至資產負債表日後至少 12 個月之負債。

非屬上述流動資產或流動負債者，係分類為非流動資產或非流動負債。

(四) 外 幣

本公司編製財務報告時，以本公司功能性貨幣以外之貨幣（外幣）交易者，依交易日匯率換算為功能性貨幣記錄。

外幣貨幣性項目於每一資產負債表日以收盤匯率換算。因交割貨幣性項目或換算貨幣性項目產生之兌換差額，於發生當期認列於損益。

以公允價值衡量之外幣非貨幣性項目係以決定公允價值當日之匯率換算，所產生之兌換差額列為當期損益，惟屬公允價值變動認列於其他綜合損益者，其產生之兌換差額列於其他綜合損益。

以歷史成本衡量之外幣非貨幣性項目係以交易日之匯率換算，不再重新換算。

(五) 存 貨

存貨包括原料、物料、製成品及在製品。存貨係以成本與淨變現價值孰低衡量，比較成本與淨變現價值時除同類別存貨外係以個別項目為基礎。淨變現價值係指在正常情況下之估計售價減除至完工尚需投入之估計成本及完成出售所需之估計成本後之餘額。存貨成本之計算係採加權平均法。

(六) 不動產、廠房及設備

不動產、廠房及設備係以成本認列，後續以成本減除累計折舊及累計減損損失後之金額衡量。

不動產、廠房及設備於耐用年限內按直線基礎，對每一重大部分單獨提列折舊。本公司至少於每一年度結束日對估計耐用年限、殘值及折舊方法進行檢視，並推延適用會計估計變動之影響。

不動產、廠房及設備除列時，淨處分價款與該資產帳面金額間之差額係認列於損益。

(七) 投資性不動產

投資性不動產係為賺取租金或資本增值或兩者兼具而持有之不動產。投資性不動產亦包括目前尚未決定未來用途所持有之土地。

自有之投資性不動產原始以成本（包括交易成本）衡量，後續以成本減除累計折舊及累計減損損失後之金額衡量。本公司採直線基礎提列折舊。

投資性不動產除列時，淨處分價款與該資產帳面金額間之差額係認列於損益。

(八) 無形資產

1. 單獨取得

單獨取得之有限耐用年限無形資產原始以成本衡量，後續係以成本減除累計攤銷及累計減損損失後之金額衡量。無形資產於耐用年限內按直線基礎進行攤銷，本公司至少於每一年度結束日對估計耐用年限、殘值及攤銷方法進行檢視，並推延適用會計估計變動之影響。

2. 除 列

無形資產除列時，淨處分價款與該資產帳面金額間之差額係認列於當期損益。

(九) 有形、無形資產及合約成本相關資產之減損

本公司於每一資產負債表日評估是否有任何跡象顯示有形及無形資產可能已減損。若有任一減損跡象存在，則估計該資產之可回收金額。倘無法估計個別資產之可回收金額，本公司估計該資產所屬現金產生單位之可回收金額。

可回收金額為公允價值減出售成本與其使用價值之較高者。個別資產或現金產生單位之可回收金額若低於其帳面金額時，將該資

產或現金產生單位之帳面金額調減至其可回收金額，減損損失係認列於損益。

當減損損失於後續迴轉時，該資產或現金產生單位之帳面金額調增至修訂後之可回收金額，惟增加後之帳面金額以不超過該資產或現金產生單位若未於以前年度認列減損損失時所決定之帳面金額（減除攤銷或折舊）。減損損失之迴轉係認列於損益。

(十) 金融工具

金融資產與金融負債於本公司成為該工具合約條款之一方時認列於資產負債表。

原始認列金融資產與金融負債時，若金融資產或金融負債非屬透過損益按公允價值衡量者，係按公允價值加計直接可歸屬於取得或發行金融資產或金融負債之交易成本衡量。直接可歸屬於取得或發行透過損益按公允價值衡量之金融資產或金融負債之交易成本，則立即認列為損益。

1. 金融資產

金融資產之慣例交易係採交易日會計認列及除列。

(1) 衡量種類

本公司所持有之金融資產種類為透過損益按公允價值衡量之金融資產、按攤銷後成本衡量之金融資產、透過其他綜合損益按公允價值衡量之權益工具投資。

A. 透過損益按公允價值衡量之金融資產

透過損益按公允價值衡量之金融資產包括強制透過損益按公允價值衡量及指定為透過損益按公允價值衡量之金融資產。強制透過損益按公允價值衡量之金融資產包括未指定透過其他綜合損益按公允價值衡量之權益工具投資，及不符合分類為按攤銷後成本衡量或透過其他綜合損益按公允價值衡量之債務工具投資。

透過損益按公允價值衡量之金融資產係按公允價值衡量，所產生之股利、利息係認列於其他收入，再衡量

產生之利益或損失係認列於損益。公允價值之決定方式請參閱附註二二。

B. 按攤銷後成本衡量之金融資產

本公司投資金融資產若同時符合下列兩條件，則分類為按攤銷後成本衡量之金融資產：

- a. 係於某經營模式下持有，該模式之目的係持有金融資產以收取合約現金流量；及
- b. 合約條款產生特定日期之現金流量，該等現金流量完全為支付本金及流通在外本金金額之利息。

按攤銷後成本衡量之金融資產（包括現金及約當現金與按攤銷後成本衡量之應收帳款）於原始認列後，係以有效利息法決定之總帳面金額減除任何減損損失之攤銷後成本衡量，任何外幣兌換損益則認列於損益。

除下列兩種情況外，利息收入係以有效利率乘以金融資產總帳面金額計算：

- a. 購入或創始之信用減損金融資產，利息收入係以信用調整後有效利率乘以金融資產攤銷後成本計算。
- b. 非屬購入或創始之信用減損，但後續變成信用減損之金融資產，應自信用減損後之次一報導期間起以有效利率乘以金融資產攤銷後成本計算利息收入。

約當現金包括自取得日起 3 個月內、高度流動性、可隨時轉換成定額現金且價值變動風險甚小之定期存款，係用於滿足短期現金承諾。

C. 透過其他綜合損益按公允價值衡量之權益工具投資

本公司於原始認列時，可作一不可撤銷之選擇，將非持有供交易且非企業合併收購者所認列或有對價之權益工具投資，指定透過其他綜合損益按公允價值衡量。

透過其他綜合損益按公允價值衡量之權益工具投資係按公允價值衡量，後續公允價值變動列報於其他綜合

損益，並累計於其他權益中。於投資處分時，累積損益直接移轉至保留盈餘，並不重分類為損益。

透過其他綜合損益按公允價值衡量之權益工具投資之股利於本公司收款之權利確立時認列於損益中，除非該股利明顯代表部分投資成本之回收。

(2) 金融資產之減損

本公司於每一資產負債表日按預期信用損失評估按攤銷後成本衡量之金融資產（含應收帳款）之減損損失。

應收帳款按存續期間預期信用損失認列備抵損失。其他金融資產係先評估自原始認列後信用風險是否顯著增加，若未顯著增加，則按 12 個月預期信用損失認列備抵損失，若已顯著增加，則按存續期間預期信用損失認列備抵損失。

預期信用損失係以發生違約之風險作為權重之加權平均信用損失。12 個月預期信用損失係代表金融工具於報導日後 12 個月內可能違約事項所產生之預期信用損失，存續期間預期信用損失則代表金融工具於預期存續期間所有可能違約事項產生之預期信用損失。

本公司為內部信用風險管理目的，在不考量所持有擔保品之前提下，判定下列情況代表金融資產已發生違約：

- A. 有內部或外部資訊顯示債務人已不可能清償債務。
- B. 逾期超過一年，除非有合理且可佐證之資訊顯示延後之違約基準更為適當。

所有金融資產之減損損失係藉由備抵帳戶調降其帳面金額，惟透過其他綜合損益按公允價值衡量之債務工具投資之備抵損失係認列於其他綜合損益，並不減少其帳面金額。

(3) 金融資產之除列

本公司僅於對來自金融資產現金流量之合約權利失效，或已移轉金融資產且該資產所有權之幾乎所有風險及報酬已移轉予其他企業時，始將金融資產除列。

按攤銷後成本衡量之金融資產整體除列時，其帳面金額與所收取對價間之差額係認列於損益。透過其他綜合損益按公允價值衡量之債務工具投資整體除列時，其帳面金額與所收取對價加計已認列於其他綜合損益之任何累計利益或損失之總和間之差額係認列於損益。透過其他綜合損益按公允價值衡量之權益工具投資整體除列時，累積損益直接移轉至保留盈餘，並不重分類為損益。

(4) 權益工具

本公司發行之債務及權益工具係依據合約協議之實質與金融負債及權益工具之定義分類為金融負債或權益。

本公司發行之權益工具係以取得之價款扣除直接發行成本後之金額認列。

再取回本公司本身之權益工具係於權益項下認列與減除。購買、出售、發行或註銷本公司本身之權益工具不認列於損益。

(5) 金融負債

A. 後續衡量

所有金融負債係以有效利息法按攤銷後成本衡量。

B. 金融負債之除列

除列金融負債時，其帳面金額與所支付對價（包含任何所移轉之非現金資產或承擔之負債）間之差額認列為損益。

(十一) 收入認列

本公司於客戶合約辨認履約義務後，將交易價格分攤至各履約義務，並於滿足各履約義務時認列收入。

銷貨收入來自紗類製品之製造及銷售。由於一般紗及特殊紗之銷售交付係符合滿足與客戶約定之銷售條件，且客戶對商品已有訂定價格與使用之權利且負有再銷售之主要責任，並承擔商品陳舊過時風險，本公司係於該時點認列收入及應收帳款。

(十二) 租 賃

108 年

本公司於合約成立日評估合約是否係屬（或包含）租賃。

1. 本公司為出租人

當租賃條款係移轉附屬於資產所有權之幾乎所有風險與報酬予承租人，則將其分類為融資租賃。所有其他租賃則分類為營業租賃。

營業租賃下，減除租賃誘因後之租賃給付係按直線基礎於相關租賃期間內認列為收益。因取得營業租賃所發生之原始直接成本，係加計至標的資產之帳面金額，並按直線基礎於租賃期間內認列為費用。

當租賃同時包含土地及建築物要素時，本公司係依附屬於各要素所有權之幾乎所有風險與報酬是否已移轉予承租人以評估各要素之分類係為融資租賃或營業租賃。最低租賃給付應按租賃開始日土地及建築物租賃權益之公允價值相對比例分攤予土地及建築物。

若租賃給付能可靠地分攤至此兩項要素，各要素係按所適用之租賃分類處理。若租賃給付無法可靠地分攤至此兩項要素，則整體租賃係分類為融資租賃，惟若此兩項要素均明顯符合營業租賃標準，則整體租賃分類為營業租賃。

2. 本公司為承租人

適用認列豁免之低價值標的資產租賃及短期租賃之租賃給付係按直線基礎於租賃期間內認列為費用。

107 年

當租賃條款係移轉附屬於資產所有權之幾乎所有風險與報酬予承租人，則將其分類為融資租賃。所有其他租賃則分類為營業租賃。

1. 本公司為出租人

融資租賃下，應向承租人收取之款項係按本公司之租賃投資淨額認列為應收租賃款。融資收益係分攤至各會計期間，以反映本公司未到期之租賃投資淨額於各期間可獲得之固定報酬率。

營業租賃之租賃收益係按直線基礎於相關租賃期間內認列為收益。

2. 本公司為承租人

融資租賃係以各期最低租賃給付現值總額或租賃開始日租賃資產公允價值較低者作為成本入帳，並同時認列應付租賃款負債。

每期所支付租賃款之隱含利息列為當期財務費用，若可直接歸屬於符合要件之資產者，則予以資本化。

營業租賃給付係按直線基礎於租賃期間內認列為費用。

3. 租賃之土地及建築物

當租賃同時包含土地及建築物要素時，本公司係依附屬於各要素所有權之幾乎所有風險與報酬是否已移轉予承租人以評估各要素之分類係為融資租賃或營業租賃。最低租賃給付應按租賃開始日土地及建築物租賃權益之公允價值相對比例分攤予土地及建築物。

若租賃給付能可靠地分攤至此兩項要素，各要素係按所適用之租賃分類處理。若租賃給付無法可靠地分攤至此兩項要素，則整體租賃係分類為融資租賃，惟若此兩項要素均明顯符合營業租賃標準，則整體租賃分類為營業租賃。

(十三) 員工福利

1. 短期員工福利

短期員工福利相關負債係以換取員工服務而預期支付之非折現金額衡量。

2. 退職後福利

確定提撥退休計畫之退休金係於員工提供服務期間將應提撥之退休金數額認列為費用。

確定福利退休計畫之確定福利成本（含服務成本、淨利息及再衡量數）係採預計單位福利法精算。服務成本及淨確定福利負債（資產）淨利息於發生時認列為員工福利費用。再衡量數（含精算損益及扣除利息後之計畫資產報酬）於發生時認列於其他綜合損益並列入保留盈餘，後續期間不重分類至損益。

淨確定福利負債（資產）係確定福利退休計畫之提撥短絀（剩餘）。淨確定福利資產不得超過從該計畫退還提撥金或可減少未來提撥金之現值。

(十四) 所得稅

所得稅費用係當期所得稅及遞延所得稅之總和。

1. 當期所得稅

依我國所得稅法規定計算之未分配盈餘加徵所得稅，係於股東會決議年度認列。

以前年度應付所得稅之調整，列入當期所得稅。

2. 遞延所得稅

遞延所得稅係依帳載資產及負債帳面金額與計算課稅所得之課稅基礎二者所產生之暫時性差異計算。

遞延所得稅負債一般係就所有應課稅暫時性差異予以認列，而遞延所得稅資產則於很有可能具有課稅所得以供可減除暫時性差異、虧損扣抵等支出所產生之所得稅抵減使用時認列。

遞延所得稅資產之帳面金額於每一資產負債表日予以重新檢視，並針對已不再很有可能具有足夠之課稅所得以供其回收所有或部分資產者，調減帳面金額。原未認列為遞延所得稅資產者，亦於每一資產負債表日予以重新檢視，並在未來很有可能產生課稅所得以供其回收所有或部分資產者，調增帳面金額。

遞延所得稅資產及負債係以預期負債清償或資產實現當期之稅率衡量，該稅率係以資產負債表日已立法或已實質性立法

之稅率及稅法為基礎。遞延所得稅負債及資產之衡量係反映本公司於資產負債表日預期回收或清償其資產及負債帳面金額之方式所產生之租稅後果。

3. 當期及遞延所得稅

當期及遞延所得稅係認列於損益，惟與認列於其他綜合損益或直接計入權益之項目相關之當期及遞延所得稅係分別認列於其他綜合損益或直接計入權益。

五、重大會計判斷、估計及假設不確定性之主要來源

本公司於採用會計政策時，對於不易自其他來源取得相關資訊者，管理階層必須基於歷史經驗及其他攸關之因素作出相關之判斷、估計及假設。實際結果可能與估計有所不同。

管理階層將對估計與基本假設持續檢視。若估計之修正僅影響當期，則於修正當期認列；若會計估計之修正同時影響當期及未來期間，則於修正當期及未來期間認列。

估計及假設不確定性之主要來源

存貨之減損

存貨淨變現價值係正常營業過程中之估計售價減除至完工尚需投入之估計成本及完成出售所需之估計成本後之餘額估計，該等估計係依目前市場狀況及類似產品之歷史銷售經驗評估，市場情況之改變可能重大影響該等估計結果。

六、現金及約當現金

	<u>108年12月31日</u>	<u>107年12月31日</u>
庫存現金及週轉金	\$ 80	\$ 80
銀行支票及活期存款	79,721	34,948
約當現金（原始到期日在3個月以內之投資）		
銀行定期存款	<u>126,528</u>	<u>-</u>
	<u>\$ 206,329</u>	<u>\$ 35,028</u>

七、透過損益按公允價值衡量之金融工具

	<u>108年12月31日</u>	<u>107年12月31日</u>
<u>金融資產—流動</u>		
強制透過損益按公允價值衡量		
<u>非衍生金融資產</u>		
— 金融債券	\$ -	\$ 8,793
— 黃金存摺	1,288	3,329
— 基金受益憑證	<u>28,284</u>	<u>9,370</u>
	<u>\$ 29,572</u>	<u>\$ 21,492</u>

八、透過其他綜合損益按公允價值衡量之金融資產

	<u>108年12月31日</u>	<u>107年12月31日</u>
<u>流 動</u>		
透過其他綜合損益按公允價值衡		
量之權益工具投資		
<u>國內投資</u>		
上市（櫃）股票	\$317,676	\$263,030
<u>國外投資</u>		
上市（櫃）股票	<u>2,139</u>	<u>815</u>
	<u>\$319,815</u>	<u>\$263,845</u>
<u>非 流 動</u>		
透過其他綜合損益按公允價值衡		
量之權益工具投資		
<u>國內投資</u>		
未上市（櫃）股票—普		
通 股	\$ 5,511	\$ 5,511
<u>國外投資</u>		
上市（櫃）股票—普通		
股	<u>40,706</u>	<u>36,607</u>
	<u>\$ 46,217</u>	<u>\$ 42,118</u>

本公司持有之目的因屬中長期策略目的投資而指定為透過其他綜合損益按公允價值衡量。

本公司 108 年及 107 年 1 月 1 日至 12 月 31 日調整投資部位以分散風險，而分別按公允價值 200,721 仟元及 219,375 仟元出售部分公司普通股，相關其他權益—透過其他綜合損益按公允價值衡量之金融資產未實現利益 2,453 仟元及 8,606 仟元則轉入保留盈餘。

九、應收票據及應收帳款

	<u>108年12月31日</u>	<u>107年12月31日</u>
<u>應收票據</u>		
按攤銷後成本衡量		
總帳面金額－因營業而發生	\$ 4,263	\$ 4,570
減：備抵損失	<u>-</u>	<u>-</u>
	<u>\$ 4,263</u>	<u>\$ 4,570</u>
<u>應收帳款</u>		
按攤銷後成本衡量		
總帳面金額－因營業而發生	\$ 31,460	\$ 67,693
減：備抵損失	(<u>91</u>)	(<u>91</u>)
	<u>\$ 31,369</u>	<u>\$ 67,602</u>

本公司對商品銷售之平均授信期間為 60 天，應收帳款不予計息。

為減輕信用風險，本公司管理階層定期評估授信額度及其他監控程序以確保逾期應收款項之回收已採取適當行動。此外，本公司於資產負債表日會逐一複核應收款項之可回收金額以確保無法回收之應收款項已提列適當減損損失。據此，本公司管理階層認為本公司之信用風險已顯著減少。

本公司按存續期間預期信用損失認列應收帳款之備抵損失。存續期間預期信用損失係使用準備矩陣計算，其考量客戶過去違約紀錄與現時財務狀況、產業經濟情勢及產業展望。因本公司之信用損失歷史經驗顯示，不同客戶群之損失型態並無顯著差異，因此準備矩陣未進一步區分客戶群，僅以應收帳款逾期天數訂定預期信用損失率。

若有證據顯示交易對方面臨嚴重財務困難且本公司無法合理預期可回收金額，例如交易對方正進行清算或債款已逾期超過 1 年，本公司直接認列相關備抵損失，惟仍會持續追索活動，因追索回收之金額則認列於損益。

本公司依準備矩陣衡量應收帳款之備抵損失如下：

108年12月31日

	<u>未 逾 期</u>	<u>逾期1~60天</u>	<u>合 計</u>
預期信用損失率	-	10.7%	
總帳面金額	\$ 30,611	\$ 849	\$ 31,460
備抵損失(存續期間預 期信用損失)	<u>-</u>	<u>(91)</u>	<u>(91)</u>
攤銷後成本	<u>\$ 30,611</u>	<u>\$ 758</u>	<u>\$ 31,369</u>

107年12月31日

	<u>未 逾 期</u>	<u>逾期1~60天</u>	<u>合 計</u>
預期信用損失率	-	0.40%	
總帳面金額	\$ 44,797	\$ 22,896	\$ 67,693
備抵損失(存續期間預 期信用損失)	<u>-</u>	<u>(91)</u>	<u>(91)</u>
攤銷後成本	<u>\$ 44,797</u>	<u>\$ 22,805</u>	<u>\$ 67,602</u>

應收帳款備抵損失之變動資訊如下：

	<u>108年度</u>	<u>107年度</u>
年初餘額	\$ 91	\$ 91
加：本年度提列減損損失	<u>-</u>	<u>-</u>
年底餘額	<u>\$ 91</u>	<u>\$ 91</u>

十、存 貨

	<u>108年12月31日</u>	<u>107年12月31日</u>
原 物 料	\$ 328,768	\$ 284,053
在 製 品	9,592	23,759
製 成 品	<u>212,380</u>	<u>205,853</u>
	<u>\$ 550,740</u>	<u>\$ 513,665</u>

108及107年度與存貨相關之銷貨成本分別為748,930仟元及863,756仟元。銷貨成本包括存貨跌價損失(回升利益)金額為33,529仟元及(10,708)仟元。存貨淨變現價值回升係因本公司去化部分已提列跌價之存貨所致。

十一、不動產、廠房及設備

	自有土地	建築物	機器設備	運輸、辦公及其他設備	合計
<u>成本</u>					
107年1月1日餘額	\$ 1,121,462	\$ 567,537	\$ 1,875,808	\$ 413,785	\$ 3,978,592
增添	-	261	4,591	339	5,191
處分	-	-	(8,427)	(6,076)	(14,503)
重分類	-	-	15,198	-	15,198
107年12月31日餘額	<u>\$ 1,121,462</u>	<u>\$ 567,798</u>	<u>\$ 1,887,170</u>	<u>\$ 408,048</u>	<u>\$ 3,984,478</u>
<u>累計折舊及減損</u>					
107年1月1日餘額	\$ -	\$ 290,208	\$ 1,658,040	\$ 320,160	\$ 2,268,408
處分	-	-	(8,371)	(5,895)	(14,266)
折舊費用	-	13,071	47,556	11,531	72,158
107年12月31日餘額	<u>\$ -</u>	<u>\$ 303,279</u>	<u>\$ 1,697,225</u>	<u>\$ 325,796</u>	<u>\$ 2,326,300</u>
107年12月31日淨額	<u>\$ 1,121,462</u>	<u>\$ 264,519</u>	<u>\$ 189,945</u>	<u>\$ 82,252</u>	<u>\$ 1,658,178</u>
<u>成本</u>					
108年1月1日餘額	\$ 1,121,462	\$ 567,798	\$ 1,887,170	\$ 408,048	\$ 3,984,478
增添	-	-	3,027	533	3,560
處分	-	-	-	(19)	(19)
重分類	-	1,612	6,283	51,135	59,030
108年12月31日餘額	<u>\$ 1,121,462</u>	<u>\$ 569,410</u>	<u>\$ 1,896,480</u>	<u>\$ 459,697</u>	<u>\$ 4,047,049</u>
<u>累計折舊及減損</u>					
108年1月1日餘額	\$ -	\$ 303,279	\$ 1,697,225	\$ 325,796	\$ 2,326,300
處分	-	-	-	(19)	(19)
折舊費用	-	12,783	45,852	10,992	69,627
108年12月31日餘額	<u>\$ -</u>	<u>\$ 316,062</u>	<u>\$ 1,743,077</u>	<u>\$ 336,769</u>	<u>\$ 2,395,908</u>
108年12月31日淨額	<u>\$ 1,121,462</u>	<u>\$ 253,348</u>	<u>\$ 153,403</u>	<u>\$ 122,928</u>	<u>\$ 1,651,141</u>

不動產、廠房及設備係以直線基礎按下列耐用年數計提折舊：

建築物	
廠房主建物	35至60年
機動電力設備	45年
工程系統	5至20年
其他	3至15年
機器設備	3至10年
運輸設備	5年
辦公設備	3至10年
其他設備	1至20年

設定作為借款擔保之不動產、廠房及設備金額，請參閱附註二四。

十二、租賃協議

(一) 本公司以營業租賃出租投資性不動產之協議請參閱附註十三。

營業租賃係出租本公司之投資性不動產，租賃期間為 10~20 年。所有營業租賃合約均包含承租人於行使續租權時，依市場租金行情調整租金之條款。承租人於租賃期間結束時，對該不動產不具有優惠承購權。

不可取消營業租賃之未來應收最低租賃總額如下：

	108年12月31日	107年12月31日
不超過1年	\$ 97,388	\$ 94,933
1~5年	467,251	474,012
超過5年	482,452	569,546
	<u>\$ 1,047,091</u>	<u>\$ 1,138,491</u>

(二) 其他租賃資訊

108年

	108年12月31日	107年12月31日
短期租賃費用	<u>\$ 1,090</u>	<u>\$ 1,710</u>

十三、投資性不動產

	土地及改良物	房屋及建築	合計
<u>成本</u>			
107年1月1日餘額	\$ 1,629,454	\$ 188,736	\$ 1,818,190
增 添	-	15,477	15,477
107年12月31日餘額	<u>\$ 1,629,454</u>	<u>\$ 204,213</u>	<u>\$ 1,833,667</u>
<u>累計折舊及減損</u>			
107年1月1日餘額	\$ 5,721	\$ 28,972	\$ 34,693
折舊費用	-	973	973
107年12月31日餘額	<u>\$ 5,721</u>	<u>\$ 29,945</u>	<u>\$ 35,666</u>
107年12月31日淨額	<u>\$ 1,623,733</u>	<u>\$ 174,268</u>	<u>\$ 1,798,001</u>

(接次頁)

(承前頁)

	土地及改良物	房屋及建築	合 計
<u>成 本</u>			
108年1月1日餘額	\$ 1,629,454	\$ 204,213	\$ 1,833,667
增 添	-	15,477	15,477
處 分	(167,718)	-	(167,718)
108年12月31日餘額	<u>\$ 1,461,736</u>	<u>\$ 219,690</u>	<u>\$ 1,681,426</u>
<u>累計折舊及減損</u>			
108年1月1日餘額	\$ 5,721	\$ 29,945	\$ 35,666
折舊費用	-	973	973
108年12月31日餘額	<u>\$ 5,721</u>	<u>\$ 30,918</u>	<u>\$ 36,639</u>
108年12月31日淨額	<u>\$ 1,456,015</u>	<u>\$ 188,772</u>	<u>\$ 1,644,787</u>

投資性不動產係以直線基礎按下列耐用年數計提折舊：

主 建 物	25至50年
電 梯 設 備	15年
空 調 系 統	5至8年

投資性不動產包含數個出租予他人之商用不動產。每一租賃合約均包括原始不可取消之租期平均約為 10 至 20 年，其後續租期則與承租人協商，且未收取或有租金。

截至 108 年及 107 年 12 月 31 日止，收取租賃押金分別為 38,390 仟元及 38,450 仟元，帳列存入保證金科目。

投資性不動產公允價值係由本公司管理階層採用市場參與者常用之評價模型進行評價。該評價係參考類似不動產交易價格之市場證據進行，其重要假設及評價之公允價值如下：

	108年12月31日	107年12月31日
公允價值	<u>\$ 3,246,284</u>	<u>\$ 3,332,536</u>
折現率	3%	3%

本公司之所有投資性不動產皆係自有權益。設定作為借款擔保之投資性不動產金額，請參閱附註二四。

十四、短期借款

(一) 短期借款

	<u>108年12月31日</u>	<u>107年12月31日</u>
<u>擔保借款</u> (附註二四)		
— 銀行借款	\$ 694,800	\$ 554,439
<u>無擔保借款</u>		
— 銀行借款	-	23,300
	<u>\$ 694,800</u>	<u>\$ 577,739</u>

銀行週轉性借款利率區間如下

	<u>108年12月31日</u>	<u>107年12月31日</u>
台幣週轉性借款	1.1%~1.32%	1.1%~1.4%
美金週轉性借款	-	3.29%~3.86%

(二) 應付短期票券

	<u>108年12月31日</u>	<u>107年12月31日</u>
銀行承兌匯票	<u>\$ 8,274</u>	<u>\$ 44,691</u>

十五、退職後福利計畫

(一) 確定提撥計畫

本公司所適用「勞工退休金條例」之退休金制度，係屬政府管理之確定提撥退休計畫，依員工每月薪資6%提撥退休金至勞工保險局之個人專戶。

(二) 確定福利計畫

本公司依我國「勞動基準法」辦理之退休金制度係屬政府管理之確定福利退休計畫。員工退休金之支付，係根據服務年資及核准退休日前6個月平均工資計算。本公司按員工每月薪資總額2%提撥退休金，交由勞工退休準備金監督委員會以該委員會名義存入台灣銀行之專戶，年度終了前，若估算專戶餘額不足給付次一年度內預估達到退休條件之勞工，次年度3月底前將一次提撥其差額。該專戶係委託勞動部勞動基金運用局管理，本公司並無影響投資管理策略之權利。

列入資產負債表之確定福利計畫金額列示如下：

	108年12月31日	107年12月31日
確定福利義務現值	\$ 62,245	\$ 66,642
計畫資產公允價值	(41,810)	(40,443)
淨確定福利負債	<u>\$ 20,435</u>	<u>\$ 26,199</u>

淨確定福利負債變動如下：

	確 定 福 利 義 務 現 值	計 畫 資 產 公 允 價 值	淨 確 定 福 利 負 債
107年1月1日餘額	<u>\$ 64,979</u>	(\$ 41,837)	<u>\$ 23,142</u>
服務成本			
當期服務成本	896	-	896
利息費用(收入)	<u>715</u>	(460)	<u>255</u>
認列於損益	<u>1,611</u>	(460)	<u>1,151</u>
再衡量數			
計畫資產報酬(除包含於 淨利息之金額外)	-	(1,357)	(1,357)
精算損失—財務假設變 動	1,289	-	1,289
精算利益—經驗調整	<u>6,548</u>	-	<u>6,548</u>
認列於其他綜合損益	<u>7,837</u>	(1,357)	<u>6,480</u>
雇主提撥	-	(1,715)	(1,715)
直接支付	(2,859)	-	(2,859)
福利支付	(4,926)	4,926	-
107年12月31日餘額	66,642	(40,443)	26,199
服務成本			
當期服務成本	820	-	820
利息費用(收入)	<u>600</u>	(364)	<u>236</u>
認列於損益	<u>1,420</u>	(364)	<u>1,056</u>
再衡量數			
計畫資產報酬(除包含於 淨利息之金額外)	-	(1,565)	(1,565)
精算損失—財務假設變 動	1,125	-	1,125
精算利益—經驗調整	<u>3,793</u>	-	<u>3,793</u>
認列於其他綜合損益	<u>4,918</u>	(1,565)	<u>3,353</u>
雇主提撥	-	(10,030)	(10,030)
直接支付	(143)	-	(143)
福利支付	(10,592)	10,592	-
108年12月31日餘額	<u>\$ 62,245</u>	(\$ 41,810)	<u>\$ 20,435</u>

確定福利計畫認列於損益之金額依功能別彙總如下：

	108年度	107年度
營業成本	\$ 816	\$ 885
營業費用	<u>240</u>	<u>266</u>
	<u>\$ 1,056</u>	<u>\$ 1,151</u>

本公司因「勞動基準法」之退休金制度暴露於下列風險：

1. 投資風險：勞動部勞動基金運用局透過自行運用及委託經營方式，將勞工退休基金分別投資於國內（外）權益證券與債務證券及銀行存款等標的，惟本公司之計畫資產得分配金額係以不低於當地銀行2年定期存款利率計算而得之收益。
2. 利率風險：利率下降將使確定福利義務現值增加，惟計畫資產之債務投資報酬亦會隨之增加，兩者對淨確定福利負債之影響具有部分抵銷之效果。
3. 薪資風險：確定福利義務現值之計算係參考計畫成員之未來薪資。因此計畫成員薪資之增加將使確定福利義務現值增加。

本公司之確定福利義務現值係由合格精算師進行精算，衡量日之重大假設如下：

	108年12月31日	107年12月31日
折現率	0.7%	0.9%
薪資預期增加率	2.5%	2.5%

若重大精算假設分別發生合理可能之變動，在所有其他假設維持不變之情況下，將使確定福利義務現值增加（減少）之金額如下：

	108年12月31日	107年12月31日
折現率		
增加 0.25%	(<u>\$ 1,402</u>)	(<u>\$ 1,605</u>)
減少 0.25%	<u>\$ 1,451</u>	<u>\$ 1,663</u>
薪資預期增加率		
增加 0.25%	<u>\$ 1,267</u>	<u>\$ 1,467</u>
減少 0.25%	(<u>\$ 1,232</u>)	(<u>\$ 1,425</u>)

由於精算假設可能彼此相關，僅單一假設變動之可能性不大，故上述敏感度分析可能無法反映確定福利義務現值實際變動情形。

	108年12月31日	107年12月31日
預期1年內提撥金額	<u>\$ 18,325</u>	<u>\$ 1,723</u>
確定福利義務平均到期期間	9年	10年

十六、權益

(一) 股本

普通股

	108年12月31日	107年12月31日
額定股數(仟股)	<u>360,000</u>	<u>360,000</u>
額定股本	<u>\$ 3,600,000</u>	<u>\$ 3,600,000</u>
已發行且已收足股款之股數 (仟股)	<u>220,000</u>	<u>220,000</u>
已發行股本	<u>\$ 2,200,000</u>	<u>\$ 2,200,000</u>

已發行之普通股每股面額為10元，每股享有一表決權及收取股利之權利。

(二) 保留盈餘及股利政策

依本公司章程之盈餘分派政策規定，年度決算如有盈餘，依法繳納稅捐，彌補累積虧損後，再提10%為法定盈餘公積，其餘再依法令規定提列或迴轉特別盈餘公積；如尚有餘額，併同累積未分配盈餘，由董事會擬具盈餘分配議案，提請股東會決議分派股東股息紅利。本公司章程規定之員工及董監事酬勞分派政策，參閱附註十八之(五)員工酬勞及董監事酬勞。

本公司為維持營運需求與每年度穩定之平衡股利，股利之發放不得高於剩餘可分配盈餘之60%。

法定盈餘公積應提撥至其餘額達公司實收股本總額時為止。法定盈餘公積得用以彌補虧損。公司無虧損時，法定盈餘公積超過實收股本總額25%之部分除得撥充股本外，尚得以現金分配。

本公司依金管證發字第1010012865號函、金管證發字第1010047490號函及「採用國際財務報導準則(IFRSs)後，提列特別盈餘公積之適用疑義問答」等規定提列及迴轉特別盈餘公積。

本公司於 108 年 6 月 12 日及 107 年 6 月 11 日舉行股東常會，分別決議通過 107 及 106 年度盈餘分配案如下：

	107 年度	106 年度
法定盈餘公積	\$ 3,848	\$ 8,964
現金股利	44,000	70,400
每股現金股利 (元)	0.2	0.32

有關 108 年度之盈餘分配案尚待預計於 109 年 6 月 12 日召開之股東會決議。

(三) 特別盈餘公積

	108 年度	107 年度
年初餘額	\$ 793,273	\$ 793,503
迴轉特別盈餘公積		
處分投資性不動產／		
不動產、廠房及設備	-	(230)
年底餘額	<u>\$ 793,273</u>	<u>\$ 793,273</u>

首次採用 IFRSs 因投資性不動產－土地及不動產、廠房及設備所提列之特別盈餘公積，得於處分或重分類時迴轉。

(四) 透過其他綜合損益按公允價值之金融資產未實現評價損益

	108 年度	107 年度
年初餘額	(110,822)	(83,337)
當年度產生		
未實現損益		
權益工具	31,969	(18,879)
處分權益工具累計損益移		
轉至保留盈餘	(2,453)	(8,606)
年底餘額	<u>(\$ 81,306)</u>	<u>(\$ 110,822)</u>

十七、收 入

依據國際財務報導準則第 15 號辨認本公司客戶合約收入類型為「產品銷售收入」類型。收入細分資訊請參閱附註二八。

十八、本期淨利

(一) 其他收入

	108年度	107年度
利息收入		
銀行存款	\$ 468	\$ 93
股利收入		
透過損益按公允價值衡 量之金融資產	-	117
透過其他綜合損益按公 允價值衡量之權益工 具投資	29,946	22,235
	<u>\$ 30,414</u>	<u>\$ 22,445</u>

(二) 其他利益及損失

	108年度	107年度
淨外幣兌換損益	(\$ 4,729)	\$ 3,876
處分不動產、廠房及設備損益	-	(12)
處分投資性不動產損益	67,412	-
強制透過損益按公允價值衡 量之金融資產損益	2,004	(967)
其 他	9,337	8,853
	<u>\$ 74,024</u>	<u>\$ 11,750</u>

(三) 折舊及攤銷

	108年度	107年度
不動產、廠房及設備	\$ 69,627	\$ 72,158
投資性不動產	973	973
無形資產	303	302
合 計	<u>\$ 70,903</u>	<u>\$ 73,433</u>
折舊費用依功能別彙總		
營業成本	\$ 61,878	\$ 65,032
營業費用	3,861	4,089
其他損失	4,861	4,010
	<u>\$ 70,600</u>	<u>\$ 73,131</u>
無形資產攤銷費用依功能別 彙總		
營業費用	<u>\$ 303</u>	<u>\$ 302</u>

(四) 員工福利費用

	108年度	107年度
短期員工福利	\$ 125,623	\$ 129,350
退職後福利(附註十五)		
確定提撥計畫	\$ 4,041	\$ 3,905
確定福利計畫	<u>1,056</u>	<u>1,151</u>
	<u>5,097</u>	<u>5,056</u>
其他員工福利	<u>13,003</u>	<u>9,403</u>
員工福利費用合計	<u>\$ 143,723</u>	<u>\$ 143,809</u>
依功能別彙總		
營業成本	\$ 106,861	\$ 108,781
營業費用	<u>36,862</u>	<u>35,028</u>
	<u>\$ 143,723</u>	<u>\$ 143,809</u>

(五) 員工酬勞及董監事酬勞

本公司依章程規定係以當年度扣除分派員工及董監酬勞前之稅前利益分別以1%~5%及不高於5%提撥員工酬勞及董監事酬勞。本公司於108及107年度估列之員工酬勞及董監事酬勞金額如下：

金 額

	108年度		107年度	
	現	金	現	金
員工酬勞	\$	769	\$	1,083
董監事酬勞		769		1,083

年度財務報告通過發布日後若金額仍有變動，則依會計估計變動處理，於次一年度調整入帳。

107及106年度員工酬勞及董監事酬勞之實際配發金額與107及106年度財務報告之認列金額並無差異。

有關本公司109及108年董事會決議之員工酬勞及董監事酬勞資訊，請至台灣證券交易所「公開資訊觀測站」查詢。

十九、所得稅

(一) 認列於損益之所得稅費用（利益）主要組成項目

	108年度	107年度
當期所得稅		
本年度產生者	\$ 771	\$ 310
以前年度之調整	67	-
未分配盈餘加徵	<u>-</u>	<u>1,326</u>
	<u>838</u>	<u>1,636</u>
遞延所得稅		
本年度產生者	(13,512)	2,950
稅率變動	-	(6,175)
未認列虧損扣抵／可減 除暫時性差異之變動	<u>5,474</u>	<u>(2,971)</u>
	<u>(8,038)</u>	<u>(6,196)</u>
認列於損益之所得稅利益	<u>(\$ 7,200)</u>	<u>(\$ 4,560)</u>

會計所得與所得稅費用之調節如下：

	108年度	107年度
繼續營業單位稅前淨利	<u>\$ 29,205</u>	<u>\$ 33,922</u>
稅前淨利按法定稅率計算之		
所得稅費用（20%）	\$ 5,841	\$ 6,784
稅上不可減除之費損	(252)	237
免稅所得	(19,411)	(3,761)
基本稅額應納差額	270	-
未分配盈餘加徵	-	1,326
土地增值稅	811	-
未認列之虧損扣抵／可減除 暫時性差異	5,474	(2,971)
稅率變動	-	(6,175)
以前年度之調整	<u>67</u>	<u>-</u>
認列於損益之所得稅利益	<u>(\$ 7,200)</u>	<u>(\$ 4,560)</u>

我國於 107 年修正中華民國所得稅法，將營利事業所得稅稅率由 17% 調整為 20%。該修正並規定 107 年度未分配盈餘所適用之稅率由 10% 調降為 5%。

(二) 認列於其他綜合損益之所得稅

	108年度	107年度
<u>遞延所得稅</u>		
稅率變動	\$ -	\$ 877
確定福利計畫再衡量數	<u>671</u>	<u>1,296</u>
認列於其他綜合損益之所得稅	<u>\$ 671</u>	<u>\$ 2,173</u>

(三) 本期所得稅資產與負債

	108年12月31日	107年12月31日
本期所得稅資產		
應收退稅款	<u>\$ 18</u>	<u>\$ 18</u>
本期所得稅負債		
應付所得稅	<u>\$ 270</u>	<u>\$ 1,326</u>

(四) 遞延所得稅資產與負債

遞延所得稅資產及負債之變動如下：

108 年度

	年初餘額	認列於損益	認列於其他 綜合損益	年底餘額
<u>遞延所得稅資產</u>				
暫時性差異				
不動產、廠房及設備 備抵存貨跌價及呆滯 損失	\$ 28,220	\$ 2,099	\$ -	\$ 30,319
確定福利退休計畫 虧損扣抵	5,661	6,706	-	12,367
未實現兌換損失	7,040	(1,508)	671	6,203
其他	6,170	523	-	6,693
	40	448	-	488
	<u>1,044</u>	<u>(75)</u>	<u>-</u>	<u>969</u>
	<u>\$ 48,175</u>	<u>\$ 8,193</u>	<u>\$ 671</u>	<u>\$ 57,039</u>
<u>遞延所得稅負債</u>				
暫時性差異				
土地增值稅	(\$ 634,752)	\$ -	\$ -	(\$ 634,752)
未實現兌換利益	(155)	155	-	-
	<u>(\$ 634,907)</u>	<u>\$ 155</u>	<u>\$ -</u>	<u>(\$ 634,752)</u>

107 年度

遞延所得稅資產	年初餘額	認列於其他		年底餘額
		認列於損益	綜合損益	
暫時性差異				
不動產、廠房及設備	\$ 22,203	\$ 6,017	\$ -	\$ 28,220
備抵存貨跌價及呆滯				
損失	6,633	(972)	-	5,661
確定福利退休計畫	5,463	(596)	2,173	7,040
虧損扣抵	4,432	1,738	-	6,170
未實現兌換損失	351	(311)	-	40
其他	879	165	-	1,044
	<u>\$ 39,961</u>	<u>\$ 6,041</u>	<u>\$ 2,173</u>	<u>\$ 48,175</u>
遞延所得稅負債				
暫時性差異				
土地增值稅	(\$ 634,752)	\$ -	\$ -	(\$ 634,752)
未實現兌換利益	-	(155)	-	(155)
	<u>(\$ 634,752)</u>	<u>(\$ 155)</u>	<u>\$ -</u>	<u>(\$ 634,907)</u>

(五) 未於資產負債表中認列遞延所得稅資產之可減除暫時性差異及未使用虧損扣抵

	108年12月31日	107年12月31日
虧損扣抵		
108 年度到期	\$ -	\$ 393,167
116 年度到期	39,568	47,505
	<u>\$ 39,568</u>	<u>\$ 440,672</u>

(六) 未使用之虧損扣抵相關資訊

截至 108 年 12 月 31 日止，虧損扣抵相關資訊如下：

尚未扣抵餘額	最後扣抵年度
\$ 5,292	115年
67,739	116年
29,983	117年
<u>\$ 103,014</u>	

(七) 所得稅核定情形

本公司之營利事業所得稅申報，截至 106 年度以前之申報案件業經稅捐稽徵機關核定。

二十、每股盈餘

	<u>108年度</u>	<u>107年度</u>
基本每股盈餘	<u>\$ 0.17</u>	<u>\$ 0.17</u>
稀釋每股盈餘	<u>\$ 0.17</u>	<u>\$ 0.17</u>

用以計算每股盈餘之盈餘及普通股加權平均股數如下：

	<u>108年度</u>	<u>107年度</u>
本年度淨利	<u>\$ 36,405</u>	<u>\$ 38,482</u>

<u>股 數</u>	單位：仟股	
	<u>108年度</u>	<u>107年度</u>
用以計算基本每股盈餘之普通股加權平均股數	220,000	220,000
具稀釋作用潛在普通股之影響：		
員工酬勞	<u>175</u>	<u>256</u>
用以計算稀釋每股盈餘之普通股加權平均股數	<u>220,175</u>	<u>220,256</u>

若本公司得選擇以股票或現金發放員工酬勞，則計算稀釋每股盈餘時，假設員工酬勞將採發放股票方式，並於該潛在普通股具有稀釋作用時計入加權平均流通在外股數，以計算稀釋每股盈餘。於次年度股東會決議員工酬勞發放股數前計算稀釋每股盈餘時，亦繼續考量該等潛在普通股之稀釋作用。

二一、資本風險管理

本公司進行資本管理以確保能夠於繼續經營之前提下，藉由將債務及權益餘額最適化，以使股東報酬極大化。本公司之整體策略無重大變化。

本公司資本結構係由本公司之淨債務（即借款減除現金及約當現金）及歸屬於本公司業主之權益（即股本、資本公積、保留盈餘及其他權益項目）組成。

本公司不須遵守其他外部資本規定。

二二、金融工具

(一) 公允價值之資訊－非按公允價值衡量之金融工具

非按公允價值衡量之金融資產及金融負債中，本公司管理階層並無重大差異。

(二) 公允價值之資訊－以重複性基礎按公允價值衡量之金融工具

1. 公允價值層級

108年12月31日

	第 一 級	第 二 級	第 三 級	合 計
<u>透過損益按公允價值衡量</u>				
<u>之金融資產</u>				
黃金存摺	\$ 1,288	\$ -	\$ -	\$ 1,288
基金受益憑證	28,284	-	-	28,284
	<u>\$ 29,572</u>	<u>\$ -</u>	<u>\$ -</u>	<u>\$ 29,572</u>
<u>透過其他損益按公允價值</u>				
<u>衡量之金融資產</u>				
權益工具投資				
－國內上市(櫃)股票	\$ 317,676	\$ -	\$ -	\$ 317,676
－國外上市(櫃)股票	42,845	-	-	42,845
－國內未上市櫃股票	-	-	5,511	5,511
	<u>\$ 360,521</u>	<u>\$ -</u>	<u>\$ 5,511</u>	<u>\$ 366,032</u>

107年12月31日

	第 一 級	第 二 級	第 三 級	合 計
<u>透過損益按公允價值衡量</u>				
<u>之金融資產</u>				
黃金存摺	\$ 3,329	\$ -	\$ -	\$ 3,329
金融債券	8,793	-	-	8,793
基金受益憑證	9,370	-	-	9,370
	<u>\$ 21,492</u>	<u>\$ -</u>	<u>\$ -</u>	<u>\$ 21,492</u>
<u>透過其他損益按公允價值</u>				
<u>衡量之金融資產</u>				
權益工具投資				
－國內上市(櫃)股票	\$ 263,030	\$ -	\$ -	\$ 263,030
－國外上市(櫃)股票	37,422	-	-	37,422
－國內未上市櫃股票	-	-	5,511	5,511
	<u>\$ 300,452</u>	<u>\$ -</u>	<u>\$ 5,511</u>	<u>\$ 305,963</u>

108及107年度無第1等級與第2等級公允價值衡量間移轉之情形。

2. 金融資產以第3等級公允價值衡量之調節：無。

3. 第2等級公允價值衡量之評價技術及輸入值：無。

4. 第 3 等級公允價值衡量之評價技術及輸入值：

國內未上市（櫃）權益投資係採資產法，按淨資產公允價值，計算預期可因持有此項投資之現值。

(三) 金融工具之種類

	108年12月31日	107年12月31日
<u>金融資產</u>		
透過損益按公允價值衡量		
強制透過損益按公允價值衡量	\$ 29,572	\$ 21,492
按攤銷後成本衡量之金融資產（註1）	252,264	122,231
透過其他綜合損益按公允價值衡量之金融資產		
權益工具投資	366,032	305,963
<u>金融負債</u>		
按攤銷後成本衡量（註2）	805,975	740,063

註 1：餘額係包含現金及約當現金、應收票據、應收帳款、其他應收款及存出保證金等按攤銷後成本衡量之金融資產。

註 2：餘額係包含短期借款、應付票據、應付帳款、其他應付款及存入保證金等以攤銷後成本衡量之金融負債。

(四) 財務風險管理目的與政策

本公司主要金融工具包括權益投資、應收帳款、應付帳款及借款。本公司之財務管理部門係為各業務單位提供服務，統籌協調進行國內與國際金融市場操作，藉由依照風險程度與廣度分析暴險之內部風險報告監督及管理本公司營運有關之財務風險。該等風險包括市場風險（包含匯率風險、利率風險及其他價格風險）、信用風險及流動性風險。

本公司透過衍生金融工具規避暴險，以減輕該等風險之影響。衍生金融工具之運用受本公司董事會通過之政策所規範，其為匯率風險、利率風險、信用風險、衍生金融工具與非衍生金融工具之運用以及剩餘流動資金之投資書面原則。內部稽核人員持續地針對政策之遵循與暴險額度進行複核。本公司並未以投機目的而進行金融工具（包括衍生金融工具）之交易。

1. 市場風險

本公司之營運活動使本公司承擔之主要財務風險為外幣匯率變動風險（參閱下述(1)）以及利率變動風險（參閱下述(2)）。

(1) 匯率風險

本公司因非功能性貨幣計價之進貨或銷貨而產生之匯率風險，本公司匯率暴險之管理係於政策許可之範圍內，利用遠期外匯合約管理風險。

本公司對預期交易使用遠期外匯合約以減輕匯率暴險。

本公司於資產負債表日非功能性貨幣計價之貨幣性資產與貨幣性負債帳面金額，參註附註二六。

敏感度分析

本公司主要受到美金匯率波動之影響。

下表詳細說明當新台幣（功能性貨幣）對各攸關外幣之匯率增加及減少 5% 時，本公司之敏感度分析。5% 係為集團內部向主要管理階層報告匯率風險時所使用之敏感度比率，亦代表管理階層對外幣匯率之合理可能變動範圍之評估。敏感度分析僅包括流通在外之外幣貨幣性項目及指定為現金流量避險之遠期外匯合約，並將其期末之換算以匯率變動 5% 予以調整。下表之正數係表示當新台幣相對於各相關貨幣升值 5% 時，將使 108 及 107 年度稅前淨利分別減少及增加之金額；當新台幣相對於各相關外幣貶值 5% 時，其對稅前淨利之影響將為同金額之負數。

	美 金 之 影 響	
	108年度	107年度
損 益	\$ 6,991	\$ 5,236

(2) 利率風險

因本公司以浮動利率借入資金，因而產生利率暴險。

本公司於資產負債表日受利率暴險之金融資產及金融負債帳面金額如下：

	108年12月31日	107年12月31日
具公允價值利率風險		
－金融資產	\$ 126,528	\$ -
具現金流量利率風險		
－金融資產	78,942	30,837
－金融負債	703,074	622,430

敏感度分析

下列敏感度分析係依衍生及非衍生工具於資產負債表日之利率暴險而決定。對於浮動利率負債，其分析方式係假設資產負債表日流通在外之負債金額於整年度皆流通在外。集團內部向主要管理階層報告利率時所使用之變動率為利率增加或減少 50 基點，此亦代表管理階層對利率之合理可能變動範圍之評估。

若利率增加／減少 50 基點，在所有其他變數維持不變之情況下，本公司 108 及 107 年度之稅前淨利將減少／增加 3,121 仟元及 2,958 仟元，主因為本公司之變動利率借款。

本公司於本年度對利率之敏感度上升，主因為變動利率債務工具增加。

(3) 其他價格風險

本公司因權益證券投資而產生權益價格暴險。本公司權益價格風險主要集中於台灣地區交易所之權益工具。

敏感度分析

下列敏感度分析係依資產負債表日之權益價格暴險進行。

若權益價格上漲／下跌 10%，108 及 107 年度稅前損益將因透過損益按公允價值衡量金融資產之公允價值上升／下跌而分別增加／減少 2,957 仟元及 2,149 仟元。108 年及 107 年稅前其他綜合損益將因透過其他綜合損益按公允價值衡量金融資產之公允價值上升／下跌而分別增加／減少 36,603 仟元及 30,596 仟元。

本公司對權益證券投資之敏感度相較於前一年度並無重大變動。

2. 信用風險

信用風險係指交易對方拖欠合約義務而造成財務損失之風險。截至資產負債表日，本公司可能因交易對方未履行義務造成財務損失之最大信用風險暴險主要係來自於資產負債表所認列之金融資產帳面金額。

公司依內部明定之授信政策，於訂定收款條件前，須就其每一新客戶進行管理及信用風險分析。內部風險控管係透過考慮其財務狀況、過往經驗及其他因素，以評估客戶之信用品質。

本公司之信用風險主要係集中於本公司前十大客戶，截至108年及107年12月31日止，應收帳款總額來自前述客戶之比率分別為65%及91%。

3. 流動性風險

本公司係透過管理及維持足夠部位之現金及約當現金以支應營運並減輕現金流量波動之影響。

銀行借款對本公司而言係為一項重要流動性來源。本公司未動用之融資額度，參閱下列說明。

	108年12月31日	107年12月31日
無擔保銀行透支額度		
— 已動用金額	\$ -	\$ 23,300
— 未動用金額	<u>50,000</u>	<u>26,700</u>
	<u>\$ 50,000</u>	<u>\$ 50,000</u>
有擔保銀行透支額度		
— 已動用金額	\$ 694,800	\$ 554,439
— 未動用金額	<u>1,280,200</u>	<u>1,320,561</u>
	<u>\$ 1,975,000</u>	<u>\$ 1,875,000</u>

(1) 非衍生金融負債之流動性及利率風險表

非衍生金融負債剩餘合約到期分析係依本公司最早可能被要求還款之日期，按金融負債未折現現金流量編製。因此，本公司可被要求立即還款之銀行借款，係列於下表

最早之期間內，不考慮銀行立即執行該權利之機率；其他非衍生金融負債到期分析係依照約定之還款日編製。

以浮動利率支付之利息現金流量，其未折現之利息金額係依據資產負債表日殖利率曲線推導而得。

108年12月31日

非衍生金融負債	要求即付或				
	短於1個月	1至3個月	3個月至1年	1至5年	5年以上
無付息負債	\$ 17,091	\$ 16,470	\$ 17,974	\$ 4,246	\$ 38,390
浮動利率工具	306	-	703,074	-	-
	<u>\$ 17,397</u>	<u>\$ 16,470</u>	<u>\$ 721,048</u>	<u>\$ 4,246</u>	<u>\$ 38,390</u>

107年12月31日

非衍生金融負債	要求即付或				
	短於1個月	1至3個月	3個月至1年	1至5年	5年以上
無付息負債	\$ 26,666	\$ 15,853	\$ 19,744	\$ 4,526	\$ 38,390
浮動利率工具	990	-	622,430	-	-
	<u>\$ 27,656</u>	<u>\$ 15,853</u>	<u>\$ 642,174</u>	<u>\$ 4,526</u>	<u>\$ 38,390</u>

二三、關係人交易

除已於其他附註揭露外，本公司與其他關係人間之交易如下。

(一) 關係人名稱及其關係

關係人名稱	與本公司之關係
興和建設股份有限公司	其他關係人—董事長同一人
全體董事、監察人、總經理及副總經理	本公司主要管理階層

(二) 對主要管理階層之獎酬

	108年度	107年度
短期員工福利	\$ 4,832	\$ 5,801
退職後福利	216	103
	<u>\$ 5,048</u>	<u>\$ 5,904</u>

董事及其他主要管理階層之薪酬係由薪酬委員會依照個人績效及市場趨勢決定。

本公司提供未折減餘額 680 仟元（成本 3,820 仟元減累計折舊 3,140 仟元）之汽車一輛，供主要管理階層使用。

(三) 其他關係人交易

本公司出租部分辦公大樓及辦公大樓停車位予主要管理階層控制之公司，明細如下：

	<u>108年度</u>	<u>107年度</u>
租金收入	<u>\$ 507</u>	<u>\$ 507</u>

上述租金收入帳列損益表營業收入項下之租賃收入，截至 108 年及 107 年 12 月 31 日，收取租賃押金皆為 157 仟元，帳列存入保證金科目。

二四、質抵押之資產

本公司下列資產業經提供為向銀行借款之擔保：

	<u>108年12月31日</u>	<u>107年12月31日</u>
不動產、廠房及設備	\$ 1,362,434	\$ 1,374,425
投資性不動產	<u>921,511</u>	<u>902,132</u>
	<u>\$ 2,283,945</u>	<u>\$ 2,276,557</u>

二五、重大或有負債及未認列之合約承諾

除其他附註所述者外，本公司於資產負債表日有下列重大承諾事項及或有事項如下：

(一) 重大承諾

截至 107 年 12 月 31 日止，本公司因購買原料已開立未使用之信用狀金額分別如下：

<u>幣別</u>	<u>107年12月31日</u>
美金	\$ 1,151

(二) 本公司於台南市仁德區崁腳段十五筆土地經開發設置為倉儲批發區後予以出租，各租約均分別約定出租土地地上租賃物之建築價金由承租人支付，但以本公司為起造人，租賃期間若有非承租人因素，例如本公司欲出售土地、出租土地因政府徵收或法令變更而無法使用或本公司違反契約等而需提前終止租約，本公司應無息或應加計利息返還已收取之押金，已收未到期之租金及因未到期地上租賃物建築價金尚未按期攤銷，屬預收租金性質之餘額。截至 108 年及 107

年 12 月 31 日止，此等屬地上租賃物價金未攤銷之預收租金餘額分別為 228,077 仟元及 269,300 仟元。

二六、具重大影響之外幣資產及負債資訊

本公司具重大影響之外幣金融資產及負債資訊如下：

108 年 12 月 31 日

	外	幣	匯	率	帳	面	金	額
<u>金融資產</u>								
<u>貨幣性項目</u>								
美 元	\$	4,665	29.98	(美元：新台幣)			\$	139,865

107 年 12 月 31 日

	外	幣	匯	率	帳	面	金	額
<u>金融資產</u>								
<u>貨幣性項目</u>								
美 元	\$	1,612	30.715	(美元：新台幣)			\$	49,511
<u>金融負債</u>								
<u>貨幣性項目</u>								
美 元		5,021	30.715	(美元：新台幣)				154,233

本公司主要承擔美元之外幣匯率風險。以下資訊係按持有外幣個體之功能性貨幣彙總表達，所揭露之匯率係指該等功能性貨幣換算至表達貨幣之匯率。具重大影響之外幣兌換損益（已實現及未實現）如下：

	108年度		107年度	
	功 能 性 貨 幣	功 能 性 貨 幣	功 能 性 貨 幣	功 能 性 貨 幣
功能性貨幣	兌 表 達 貨 幣	淨 兌 換 損 益	兌 表 達 貨 幣	淨 兌 換 損 益
新 台 幣	1 (新台幣：新台幣)	<u>(\$ 4,729)</u>	1 (新台幣：新台幣)	<u>\$ 3,876</u>

二七、附註揭露事項

(一) 重大交易事項及(二)轉投資事業相關資訊：

1. 資金貸與他人：無。
2. 為他人背書保證：無。
3. 期末持有有價證券情形：附表一。

4. 累積買進或賣出同一有價證券之金額達新臺幣 3 億元或實收資本額 20% 以上：無。
5. 取得不動產之金額達新臺幣 3 億元或實收資本額 20% 以上：無。
6. 處分不動產之金額達新臺幣 3 億元或實收資本額 20% 以上：無。
7. 與關係人進、銷貨之金額達新臺幣 1 億元或實收資本額 20% 以上：無。
8. 應收關係人款項達新臺幣 1 億元或實收資本額 20% 以上：無。
9. 從事衍生工具交易。(無)
10. 其他:母子公司間及各子公司間之義務關係及重要交易往來情形及金額：無。
11. 被投資公司資訊：無。

(三) 大陸投資資訊：無。

二八、部門資訊

提供給主要營運決策者用以分配資源及評量部門績效之資訊，著重於每一交付或提供之產品或勞務之種類。本公司之應報導部門如下：
 紡紗部：係從事製造及銷售各類紡紗產品。

投總部：係從事委託營造廠商興建國民住宅、出租、出售之業務。

(一) 部門收入與營運結果

本公司繼續營業單位之收入與營運結果依應報導部門分析如下：

108 年度

	<u>紡 紗 部</u>	<u>投 總 部</u>	<u>合 計</u>
部門收入	<u>\$ 664,630</u>	<u>\$ 126,148</u>	<u>\$ 790,778</u>
部門損益	<u>(\$ 156,588)</u>	<u>\$ 91,822</u>	(\$ 64,766)
其他收入			30,414
其他利益及損失			74,024
財務成本			(<u>10,467</u>)
稅前淨利			<u>\$ 29,205</u>

107 年度

	紡 紗 部	投 總 部	合 計
部門收入	\$ 852,359	\$ 122,565	\$ 974,924
部門損益	(<u>\$ 81,529</u>)	<u>\$ 87,905</u>	\$ 6,376
其他收入			22,445
其他利益及損失			11,750
財務成本			(<u>6,649</u>)
稅前淨利			<u>\$ 33,922</u>

部門利益係指各個部門所賺取之利潤，不包含應分攤之股利收入、利息收入、處分不動產、廠房及設備及投資性不動產損益、處分投資損益、外幣兌換淨（利益）損失、金融工具評價損益、財務成本以及所得稅費用。此衡量金額係提供予主要營運決策者，用以分配資源予部門及評量其績效。

部門資產及負債之衡量金額未提供予營業決策者，故其相關資產及負債之衡量金額皆為零。

(二) 主要產品及租賃之收入

本公司繼續營業單位之主要產品及租賃之收入分析如下：

	108年度	107年度
一般紗	\$ 387,400	\$ 582,689
特殊紗	277,054	261,268
其他	176	8,402
租賃收入	<u>126,148</u>	<u>122,565</u>
	<u>\$ 790,778</u>	<u>\$ 974,924</u>

(三) 地區別資訊

本公司主要於三個地區營運－台灣、日本與香港。

本公司來自外部客戶之繼續營業單位收入依營運地點區分與非流動資產按資產所在地區分之資訊列示如下：

	來自外部客戶之收入		非流動資產	
	108年度	107年度	108年12月31日	107年12月31日
台灣	\$ 587,120	\$ 703,372	\$ 3,301,631	\$ 3,472,135
香港	163,106	252,210	-	-
日本	31,104	16,365	-	-
中國	21	2,320	-	-
其他	<u>9,427</u>	<u>657</u>	-	-
	<u>\$ 790,778</u>	<u>\$ 974,924</u>	<u>\$ 3,301,631</u>	<u>\$ 3,472,135</u>

非流動資產不包括金融工具及遞延所得稅資產。

(四) 主要客戶資訊

來自單一客戶之收入達本公司收入總額之 10% 以上者如下：

	<u>108年度</u>	<u>107年度</u>
客戶 A	\$ 161,634	\$ 243,334
客戶 B	95,895	139,818
客戶 C	64,929	90,311
客戶 D	-	84,550

東和紡織股份有限公司

期末持有有價證券情形

民國 108 年 12 月 31 日

附表一

單位：仟股，新台幣及外幣仟元

持有之公司	有價證券種類及名稱	與有價證券發行人關係	帳列科目	期股數	帳面金額	持股比例(%)	公允價值	未備價值	註
東和紡織股份有限公司	華固建設股份有限公司	—	透過其他綜合損益按公允價值衡量之金融資產—流動	1	\$ 58	-	\$ 58		註一
	春源鋼鐵工業股份有限公司	—	透過其他綜合損益按公允價值衡量之金融資產—流動	1	1	-	1		註一
	遠東新世紀股份有限公司	—	透過其他綜合損益按公允價值衡量之金融資產—流動	1	16	-	16		註一
	皇翔建設股份有限公司	—	透過其他綜合損益按公允價值衡量之金融資產—流動	293	11,720	-	11,720		註一
	長虹建設股份有限公司	—	透過其他綜合損益按公允價值衡量之金融資產—流動	1,299	105,575	0.45	105,575		註一
	大成長城企業股份有限公司	—	透過其他綜合損益按公允價值衡量之金融資產—流動	-	9	-	9		註一
	鮮活控股股份有限公司	—	透過其他綜合損益按公允價值衡量之金融資產—流動	1	191	-	191		註一
	遠東國際商業銀行股份有限公司	—	透過其他綜合損益按公允價值衡量之金融資產—流動	1	7	-	7		註一
	裕隆日產汽車股份有限公司	—	透過其他綜合損益按公允價值衡量之金融資產—流動	186	53,382	0.06	53,382		註一
	興富發建設股份有限公司	—	透過其他綜合損益按公允價值衡量之金融資產—流動	220	10,186	0.02	10,186		註一
	聯強國際股份有限公司	—	透過其他綜合損益按公允價值衡量之金融資產—流動	1	19	-	19		註一
	兆豐金融控股股份有限公司	—	透過其他綜合損益按公允價值衡量之金融資產—流動	50	1,537	-	1,537		註一
	潤隆建設股份有限公司	—	透過其他綜合損益按公允價值衡量之金融資產—流動	198	12,434	0.08	12,434		註一
	微星科技股份有限公司	—	透過其他綜合損益按公允價值衡量之金融資產—流動	1	87	-	87		註一
	鴻海精密工業股份有限公司	—	透過其他綜合損益按公允價值衡量之金融資產—流動	10	908	-	908		註一

(接次頁)

(承前頁)

持有之公司	有價證券種類及名稱	與有價證券發行人之關係	帳列	科目	日期	數	帳面金額	持股比例(%)	公允價值	備註
	群創光電股份有限公司	—	透過其他綜合損益按公允價值衡	衡		1,343	\$ 11,187	0.01	\$ 11,187	註一
	興勤電子工業股份有限公司	—	量之金融資產—流動	衡		1	97	-	97	註一
	嘉澤電子工業股份有限公司	—	透過其他綜合損益按公允價值衡	衡		1	229	-	229	註一
	明安國際企業股份有限公司	—	量之金融資產—流動	衡		2	81	-	81	註一
	新普科技股份有限公司	—	透過其他綜合損益按公允價值衡	衡		1	242	-	242	註一
	力麒建設股份有限公司	—	量之金融資產—流動	衡		175	1,846	0.02	1,846	註一
	聖暉工程科技股份有限公司	—	透過其他綜合損益按公允價值衡	衡		47	8,579	0.10	8,579	註一
	翔名科技股份有限公司	—	量之金融資產—流動	衡		256	16,768	0.60	16,768	註一
	至上電子股份有限公司	—	透過其他綜合損益按公允價值衡	衡		410	12,362	0.11	12,362	註一
	國泰 AI+Robo	—	量之金融資產—流動	衡		35	788	-	788	註一
	順邦科技股份有限公司	—	透過其他綜合損益按公允價值衡	衡		1	67	-	67	註一
	精華光學股份有限公司	—	量之金融資產—流動	衡		30	13,635	0.06	13,635	註一
	Nintendo	—	透過其他綜合損益按公允價值衡	衡		-	1,214	-	1,214	註一
	正隆股份有限公司	—	量之金融資產—流動	衡		290	5,597	0.03	5,597	註一
	仲興工業股份有限公司	—	透過其他綜合損益按公允價值衡	衡		70	9,275	0.12	9,275	註一
	佳必琪國際股份有限公司	—	量之金融資產—流動	衡		56	1,845	0.05	1,845	註一
	牧德科技股份有限公司	—	透過其他綜合損益按公允價值衡	衡		69	24,875	0.16	24,875	註一
	臺鹽實業股份有限公司	—	量之金融資產—流動	衡		27	878	0.01	878	註一

(接次頁)

(承前頁)

持有之公司	有價證券種類及名稱	與有價證券發行人之關係	帳列	科目	期股	數	帳面金額	持股比例(%)	公允價值	備註
	禾聯碩股份有限公司	-	透過其他綜合損益按公允價值衡量之金融資產—流動	價值	69	\$ 7,452	0.09	\$ 7,452	註一	
	豐達科技股份有限公司	-	透過其他綜合損益按公允價值衡量之金融資產—流動	價值	10	880	0.02	880	註一	
	朋億股份有限公司	-	透過其他綜合損益按公允價值衡量之金融資產—流動	價值	29	4,815	0.09	4,815	註一	
	台灣晶技股份有限公司	-	透過其他綜合損益按公允價值衡量之金融資產—流動	價值	1	48	-	48	註一	
	Apple Inc.	-	透過其他綜合損益按公允價值衡量之金融資產—流動	價值	-	925	-	925	註一	
	Hotung Investment Holdings Ltd	-	透過其他綜合損益按公允價值衡量之金融資產—非流動	價值	993	40,706	-	40,706	註一	
	力世創業投資股份有限公司	-	透過其他綜合損益按公允價值衡量之金融資產—非流動	價值	135	1,356	1.14	1,356	註二	
	環華證券金融股份有限公司	-	透過其他綜合損益按公允價值衡量之金融資產—非流動	價值	390	4,155	0.10	4,155	註二	
	東旺奈米工業股份有限公司	-	透過其他綜合損益按公允價值衡量之金融資產—非流動	價值	597	-	-	-	註三	
	基金									
	德盛安聯中國東協新世紀基金	-	強制按公允價值衡量之金融資產—流動	資產	266	4,049	-	4,049	註一	
	聯博全球高收益債券基金	-	強制按公允價值衡量之金融資產—流動	資產	7	3,299	-	3,299	註一	
	瀚亞新興市場債券基金	-	強制按公允價值衡量之金融資產—流動	資產	20	6,257	-	6,257	註一	
	大華先進新興伊斯蘭國家債券基金	-	強制按公允價值衡量之金融資產—流動	資產	16	4,787	-	4,787	註一	
	復華全球物聯網科技基金	-	強制按公允價值衡量之金融資產—流動	資產	236	3,630	-	3,630	註一	
	群益全球關鍵生技基金	-	強制按公允價值衡量之金融資產—流動	資產	154	2,525	-	2,525	註一	
	聯博美國收益基金	-	強制按公允價值衡量之金融資產—流動	資產	10	3,118	-	3,118	註一	
	第一金全球 AI 機器人及自動化產業基金	-	強制按公允價值衡量之金融資產—流動	資產	45	619	-	619	註一	

註一：市價係按各該股票或基金 108 年 12 月底之收盤價或基金淨值計算。

註二：國內未上市(櫃)權益投資之公允價值係採收益法，按現金流量折現之方式，計算預期可因持有此項投資而獲取收益之現值。

註三：該公司已於 102 年 5 月 22 日核准解散登記，目前進行清算程序。

五、公司及其關係企業最近年度及截至年報刊印日止，發生財務週轉困難情事：無。

柒、財務狀況及財務績效之檢討分析與風險事項

一、財務狀況比較分析表

單位：仟元

項 目	年 度	107 年度	108 年度	差異	
				金額	%
流動資產		940,007	1,169,691	229,684	24.43%
不動產、廠房及設備		1,658,178	1,651,141	(7,037)	(0.42%)
無形資產		530	227	(303)	(57.17%)
其他資產		1,903,720	1,753,519	(150,201)	(7.89%)
資產總額		4,502,435	4,574,578	72,143	1.60%
流動負債		720,407	775,011	54,604	7.58%
非流動負債		705,872	701,719	(4,153)	(0.59%)
負債總額		1,426,279	1,476,730	50,451	3.54%
股本		2,200,000	2,200,000	-	-
保留盈餘		986,978	979,154	(7,824)	(0.79%)
其他權益		(110,822)	(81,306)	29,516	26.63%
股東權益總額		3,076,156	3,097,848	21,692	0.71%

重大變動項目說明：(兩期變動達百分之二十且達新台幣一仟萬元以上者)

1. 流動資產增加：主係資金調度需求增加短期借款，故銀行存款增加。
2. 其他權益增加：主係透過其他綜合損益按公允價值衡量之金融資產市價回升所致。

二、財務績效比較分析

(一)財務績效比較分析

單位：仟元

項 目	年 度(註 1)	107 年度 合計	108 年度 合計	增(減)金額	變動比例(%)
減：營業成本	890,439	776,946	(113,493)	(12.75%)	
營業毛利(損)	84,485	13,832	(70,653)	(83.63%)	
減：營業費用	78,109	78,598	489	0.63%	
營業利益(損失)	6,376	(64,766)	(71,142)	(1115.78%)	
營業外收入及支出	27,546	93,971	66,425	241.14%	
繼續營業單位稅前淨利(損)	33,922	29,205	(4,717)	(13.91%)	
所得稅費用(利益)	(4,560)	(7,200)	(2,640)	(57.89%)	
繼續營業單位淨利(損)	38,482	36,405	(2,077)	(5.40%)	
停業單位淨利(損)	-	-	-	-	
本期淨利(損)	38,482	36,405	(2,077)	(5.40%)	

註1：上列資料均經會計師查核簽證或核閱。

重大變動項目說明：(兩期變動達百分之二十且達新台幣一千萬元以上者)

- 1.營業毛利及營業利益減少：主係本年度銷售量下降且市場價格競爭使得毛利率下降，並提列 33,529 仟元存貨跌價損失所致。
- 2.營業外收入增加：主係本年度有處分投資性不動產利益 67,412 仟元所致。

(二)營業毛利變動分析

單位：仟元

營業毛利	前後期增 (減)變動數	差異原因
一般 紗	(62,160)	主係市場價格競爭毛利減少，且本期提列存貨評價損失。
功能 紗	(10,718)	主係銷售量下降。
租賃 業務	2,250	
其他	(25)	
合計	(70,653)	

三、現金流量分析

(一)最近二年度現金流量變動分析

單位：仟元

項 目	年 度	107 年度	108 年度	增(減)	
				金額	%
營業活動		62,241	(21,499)	(83,740)	(134.54)
投資活動		(116,844)	154,390	271,234	232.13
籌資活動		(24,599)	38,410	63,009	256.14
淨現金流(出)入		(79,202)	171,301	250,503	316.28

增減比例變動分析說明：

- 1.營業活動淨現金流出增加：主係本年度營收下降，應收帳款減少、存貨增加所致。
- 2.投資活動淨現金流入增加：主係本年度出售投資性不動產所致。
- 3.籌資活動淨現金流入增加：主係本期短期借款增加所致。

(二)未來一年現金流動性分析

單位：仟元

期初現金餘額 (1)	預計全年來自 營業活動淨現 金 流 量(2)	預 計 全 年 現金流出量(3)	預計現金剩餘 (不足)數額 (1)+(2)-(3)	預計現金不足額之補救措施	
				投資計劃	理財計劃
206,329	97,588	220,000	83,917	-	-

未來一年現金流量情形分析：

- 1.營業活動：減少產量，並積極去化存貨為目標。
- 2.投資活動：尚無重大投資活動計劃。
- 3.理財活動：期初現金及營業活動流入資金用於還款。

四、最近年度重大資本支出及對財務業務之影響：

(一)重大資本支出之運用情形及資金來源：無。

(二)重大資本支出對財務業務之影響：無。

五、最近年度轉投資政策，其獲利或虧損之主要原因、改善計劃及未來一年投資計劃：

- 1.最近年度無重大轉投資政策。

2.未來一年投資計劃：無。

六、風險管理與評估(最近年度及截至年報刊印日止)

(一)利率、匯率變動、通貨膨脹情形對公司損益之影響及未來因應措施：

單位：仟元

項 目	利息支出	兌換損失
108 年度	10,467	4,729

本公司定期評估銀行借款利率，並與銀行密切聯繫以取得較優惠的借款利率，匯率部份以嚴密的控管及操作策略隨時注意匯市動態。

(二)從事高風險、高槓桿投資、資金貸與他人、背書保證及衍生性商品交易之政策、獲利或虧損之主要原因及未來因應措施：無。

(三)未來研發計畫及預計投入之研發費用：詳第 36 頁，伍、營運概況之一、業務內容。

(四)國內外重要政策及法律變動對公司財務之影響及因應措施：本公司隨時注意國內外重要政策及法律變動之情形，並於必要時提出因應措施，最近年度及截至年報刊印日止，本公司未受到國內外重要政策及法律變動而有影響財務業務之重大情事。

(五)科技改變及產業變化對公司財務業務之影響及因應措施：無。

(六)企業形象改變對企業危機管理之影響及因應措施：本公司設有專責之發言人及代理發言人，負責與投資人及社會大眾間之關係維護及公司形象之樹立。最近年度及截至年報刊印日止，本公司並無企業形象改變之情事，故未對公司產生重大影響。

(七)進行併購之預期效益、可能風險及因應措施：無。

(八)擴充廠房之預期效益、可能風險及因應措施：無。

(九)進貨或銷貨集中所面臨之風險及因應措施：

進貨方面：本公司之主要原料採購政策係以維持二家以上供應商及分散貨源為原則，且與供應商均保持長期密切之合作關係，以確保各項材料之來源穩定。

銷貨方面：本公司銷貨雖稍有集中化之情形，但本公司一方面與既有客戶維繫長久合作關係，另一方面則致力開發新客源，以擴大並分散業務來源，盡力降低銷貨集中之風險。

(十)董事、監察人或持股超過百分之十之大股東，股權之大量移轉或更換對公司之影響、風險及因應措施：本公司可掌握實際控制公司之主要股東及主要股東之最終控制者名單，並依證券交易法規定按時申報董監事及百分之十大股東持股情形。

(十一)經營權之改變對公司之影響、風險及因應措施：無。

(十二)訴訟或非訟事件，應列明公司及公司董事、監察人、總經理、實質負責人、持股比例超過百分之十之大股東及從屬公司已判決確定或尚在繫屬中之重大訴訟、非訟或行政爭訟事件，其結果可能對股東權益或證券價格有重大影響者，應揭露其系爭事實、標的金額、訴訟開始日期、主要涉訟當事人及截至年報刊印日止之處理情形：無。

(十三)其他重要風險及因應措施：無。

七、其他重要事項：無。

捌、特別記載事項

一、關係企業相關資料：

(一)關係企業合併營業報告書：無。

(二)關係企業合併財務報表：無。

(三)關係企業關係報告書：無。

二、最近年度及截至年報刊印日止，私募有價證券辦理情形：無。

三、最近年度及截至年報刊印日止，子公司持有或處分本公司股票情形：無。

四、其他必要補充說明事項：無。

五、最近年度及截至年報刊印日止，如發生證券交易法第三十六條第二項第二款所定對股東權益或證券價格有重大影響之事項：無。

東和紡織股份有限公司



董事長：蔡淑櫻



